



# VESTURDALUR Í SKAGAFIRÐI

## FORNLEIFASKRÁNING VEGNA LAGNINGAR RAFSTRENGS

ÁSTA HERMANNSDÓTTIR OG YLFA LEIFSDÓTTIR  
BYGGÐASAFN SKAGFIRÐINGA  
2025/292



**Byggðasafn**  
Skagfirðinga

Höfundar: Ásta Hermannsdóttir og Ylfa Leifsdóttir. 2025/292

Mynd á forsíðu: Stekkurinn í landi Goðdala [3317-7]. Mynd: Ylfa Leifsdóttir.

© Byggðasafn Skagfirðinga, 2025. Öll réttindi áskilin.

# Efnisyfirlit

<b>INNGANGUR</b> .....	<b>2</b>
<b>TILGANGUR FORNLEIFASKRÁNINGAR</b> .....	<b>3</b>
<b>AÐFERÐARFRÆÐI</b> .....	<b>4</b>
<b>SAMANTEKT</b> .....	<b>5</b>
<b>FORNLEIFASKRÁ</b> .....	<b>9</b>
<b>HEIMILDASKRÁ</b> .....	<b>14</b>
<b>VIÐAUKI 1</b> .....	<b>15</b>
<b>VIÐAUKI 2</b> .....	<b>18</b>
<b>HÆTTUMAT VEGNA FRAMKVÆMDA</b> .....	<b>18</b>

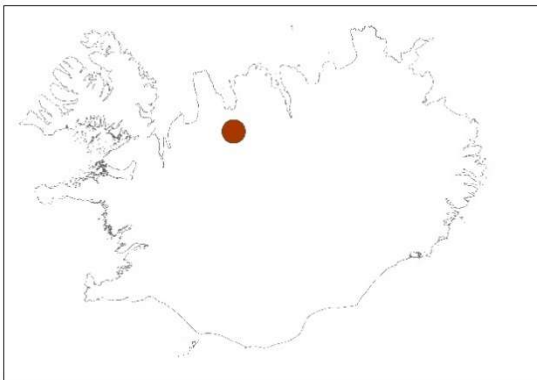
## Inngangur

Byggðasafn Skagfirðinga tók að sér skráningu vegna lagningar jarðstrengs sem fyrirhugað er að leggja í landi Gilja, Hofs, Vesturhlíðar, Hofsvalla, Litlu-Hlíðar, Bjarnastaðahlíðar, Byrgisskarðs, Bakkakots, Goðdala, Tunguháls II og Ánastaða í Skagafirði að beiðni Rögvaldar Guðmundssonar hjá RARIK. Guðmann Valdimarsson var einnig tengiliður við fornleifadeildina vegna verkefnisins.

Fyrir lá fornleifaskráning á hluta framkvæmdasvæðisins frá árinu 2017 en óskráð svæði voru könnuð og fór vettvangsvinna fram dagana 9. september 2024 og 24. janúar 2025. Ylfa Leifsdóttir fornleifafræðinemi og Ásta Hermannsdóttir fornleifafræðingur skráðu fornleifar á strengleiðinni og sáu um skýrslugerð og undirbúningsvinnu.

Heimildamenn og landeigendur fá þakkir fyrir veitta aðstoð.

Verknúmer Minjastofnunar Íslands: 3317





## Tilgangur fornleifaskráningar

Fornleifaskráning er forsenda þess að hægt sé að gera heildstætt mat á minjum og minjagildi og er undirstaða allrar minjavörslu og áætlunar um varðveislu og kynningu minja. Með markvissri heildarskráningu skapast grundvöllur til að fylgjast með minjastöðum, hvort þeir séu í hættu vegna skipulagsgerðar eða annarra framkvæmda og hvort náttúrulegar aðstæður geti spillt þeim á einhvern hátt.

Allar fornleifar eldri en 100 ára falla undir ákvæði laga um menningarminjar nr. 80/2012.<sup>1</sup> Fornleifar teljast, samkvæmt 3. gr. laganna, „hvers kyns mannvistarleifar, á landi, í jörðu, í jökli, sjó eða vatni, sem menn hafa gert eða mannaverk eru á og eru 100 ára og eldri [...]“.

Um skráningu vegna skipulags og undirbúnings framkvæmda segir í 16. gr.: „Skráning fornleifa, húsa og mannvirkja skal fara fram áður en gengið er frá aðalskipulagi eða deiliskipulagi. Áður en deiliskipulag er afgreitt eða leyfi til framkvæmda eða rannsókna er gefið út skal skráning ætíð fara fram á vettvangi. [...] Sá sem ber ábyrgð á skipulagsgerð í samræmi við skipulagslög skal standa straum af kostnaði við skráninguna. Ríkissjóður skal þó bera kostnað af fornleifaskráningu sem fram fer innan þjóðlendu nema um annað hafi verið samið. Skulu skipulagsyfyrirvöld hafa samráð við Minjastofnun Íslands um tilhögun skráningar eða endurskoðun á fyrri fornleifa-, húsa- og mannvirkjaskrárm með hliðsjón af fyrirhuguðum breytingum á skipulagi [...]“.

Í 24 gr. segir: „Ef fornminjar sem áður voru ókunnar finnast við framkvæmd verks skal sá sem fyrir því stendur stöðva framkvæmd án tafar. Skal Minjastofnun Íslands láta framkvæma vettvangskönnun umsvifalaust svo skera megi úr um eðli og umfang fundarins. Stofnuninni er skylt að ákveða svo fljótt sem auðið er hvort verki megi fram halda og með hvaða skilmálum. Óheimilt er að halda framkvæmdum áfram nema með skriflegu leyfi Minjastofnunar Íslands.“ Þetta á að sjálfsögðu bæði við um minjar sem ekki eru sýnilegar á yfirborði en koma í ljós við jarðrask sem og minjar sem kunna að finnast eftir að fornleifaskráningu lýkur og skráningaraðilum hefur af einhverjum sökum yfirsést.

---

<sup>1</sup> Lögin má í heild skoða á vefsíðu Alþingis: <https://www.althingi.is/lagas/nuna/2012080.html>

## Aðferðarfræði

Í undirbúningi að vettvangsskráningu fornleifa er farið í gegnum ritheimildir, svo sem fornbréfasafn, örnefnaskrár, jarðabækur og byggðasögurit, auk þess sem talað er við staðkunnuga þar sem það er mögulegt. Vettvangsferðir felast í því að svæði eru gengin, í þessu tilfalli 15 m út frá jarðstrengnum til beggja handa, og minjar leitaðar uppi, þeim lýst og þær mældar upp og ljósmyndaðar. Þar sem mögulegt er eru loftmyndir notaðar til að greina minjar eða svæði þar sem líklegt er að minjar finnist.

Í skýrslunni fá allar staðsettar fornleifar nafn jarðarinnar sem þær tilheyra auk sameiginlegs verkefnanúmers sem Minjastofnun Íslands úthlutar og hlaupandi númers. Númerið er notað þegar vísað er til fornleifa í texta og á kortum.

Lagt er mat á um hvaða tegund minja er að ræða eins og hægt er, þ.e. híbýli manna, útihús o.s.frv., hversu vel þær eru varðveittar og í hve mikilli hættu þær eru af völdum utanaðkomandi áhrifa. Ástand minja og hættumat er gefið upp eftir skráningarstöðlum Minjastofnunar Íslands sem finna má á vef stofnunarinnar: [www.minjastofnun.is](http://www.minjastofnun.is). Hættumat er tvennskonar í skýrslunni, annars vegar almennt hættumat, þ.e. vegna ástands minja nú eða aðstæðna í umhverfinu, og hins vegar vegna yfirvofandi framkvæmda. Hættumat vegna framkvæmda er í viðauka 2, aftast í skýrslu. Séu engar upplýsingar um almennt hættumat í fornleifaskrá eru minjarnar ekki metnar í hættu. Hættumat vegna framkvæmda er ekki tekið fram í fornleifaskrá.

Minjarnar voru mældar upp á vettvangi með GPS tækjum sem gefa nákvæmni undir 1m í skekkju.

## Samantekt

Strengleiðin liggur í gegnum ellefu jarðir og hafa áður farið fram tvær fornleifaskráningar á ólíkum hlutum svæðisins: skráning Byggðasafns Skagfirðinga vegna lagningar ljósleiðara annars vegar og hitaveitu hins vegar (Bryndís Zoëga 2017a; Bryndís Zoëga 2017b). Óskráðir hlutar svæðisins voru kannaðir á vettvangi 2024.

Svæðið sem skráð var er 30 m breitt belti og alls um 17,4 km langt. Svæðið er er að mestu nýtt fyrir landbúnað og er mikið raskað af seinni tíma framkvæmdum. Í viðauka 2 má sjá yfirlit yfir minjarnar sjö sem skráðar voru innan skráningarsvæðisins, tegund þeirra, hlutverk og fjarlægð frá streng. Í viðauka 1 má sjá yfirlitskort yfir skráðar minjar í strenglögnum. Loftmyndir útvegaði verkkaupi frá Loftmyndum ehf..

Hér verður strengleiddinni lýst frá suðri til norðurs og gerð grein fyrir staðsetningu minja á leiðinni. Ákvörðun um mótvægisáðgerðir er tekin af minjaverði Norðurlands vestra. Fornleifaskráningin tekur til þeirra minja er enn sjást á yfirborði eða þar sem staðsetning jarðlægra eða horfinna minja er þekkt. Þess ber að gæta að minjar geta einnig leynst undir yfirborði þótt þær sjáist ekki ofanjarðar. Þar sem fornleifar koma óvænt í ljós ber að tilkynna fundinn til Minjastofnunar Íslands, sbr. áðurnefnda 24. grein laga um menningarminjar, sem ákvarðar um frekari áðgerðir til björgunar eða verndar minjunum.

### **Giljir**

Strengleiðin hefst við heimreiðina um 40m VNV af íbúðarhúsinu á Giljum og liggur til norðurs á um 20m kafla áður en hún beygir til norðvesturs. Leiðin liggur á um 1,2km kafla eftir gömlum túnum, þar sem hún fer fram hjá minjum [3317-1] og [3317-2], hún sveigir síðan ögn meira til vesturs og yfir Skagafjarðarveg og fylgir honum svo vestanvert ríflega 1,2km áður en hún sveigir til vesturs yfir Vestari-Jökulsá í átt að Hofi.

### **Hof**

Strengleiðin liggur yfir Vestari-Jökulsá og fer upp undir brekku og fylgir henni eftir áreyrinni, þar sem hún fer fram hjá minjum [3317-3] og [3317-4], til norðvesturs í átt að Hofi. Leiðin fer síðan í gegnum heimatúnið á Hofi og liggur að heimreiðinni og fylgir henni svo austanvert þar til heimreiðin fylgir ánni en þá fer leiðin yfir veginn og fylgir honum vestanvert í átt að Vesturhlíð.

## **Vesturhlíð**

Leiðin fylgir veginum vestanvert í gegnum land Vesturhlíðar og fer yfir heimreiðina að Vesturhlíð og Hofsvöllum.

## **Hofsvellir**

Leiðin fylgir veginum vestanvert í gegnum land Hofsvalla þar til vegurinn beygir yfir Vestari-Jökulsá, þá heldur leiðin áfram til norðvesturs og fer í sveig yfir ána 185m norðvestur af brúnni sem liggur yfir ána. Leiðin fer þar að til norðausturs að heimreiðinni að Litlu-Hlíð.

## **Litla-Hlíð**

Strengleiðin liggur um 35m upp með heimreiðinni að Litlu-Hlíð suðaustanvert og tekur þá skarpa beygju yfir heimreiðina og til norðvesturs þar sem hún liggur nær beint eftir túnnum að merkjum við Bjarnastaðahlíð.

## **Bjarnastaðahlíð**

Leiðin liggur frá merkjum við Litlu-Hlíð og fylgir veginum í smá fjarlægð austanvert að heimreiðinni að Bjarnastaðahlíð þar sem leiðin fer yfir Skagafjarðarveg og upp með heimreiðinni norðanvert og beygir síðan til norðvesturs og fylgir Skagafjarðarvegi vestanvert í um 1,4 km áður en hún beygir til vesturs yfir Jökulsá.

*Breyting (desember 2024):*

Leiðin fer fram og til baka norðan með heimreiðinni á um 10m kafla og beygir þá skarpt til norðvesturs og fylgir Skagafjarðarvegi vestanvert á um 100m kafla þar sem hún tekur krappa beygju til VSV yfir tún og fer síðan til suðurs yfir Vestari-Jökulsá.

## **Goðdalir**

Leiðin fer yfir Vestari-Jökulsá úr landi Bjarnastaðahlíðar og liggur vestan við slóða sem liggur í fjárhús frá Goðdölum sem kallast Dalkot. Leiðin fer svo sömu leið til baka en heldur áfram til norðurs vestan við slóðann í átt að bænum á Goðdölum. Fer upp smá brekku suður við túnfótinn á heimatúnnum á Goðdölum og tekur svo beina stefnu til NNV í átt að bænum. Leiðin fer þar austur fyrir Goðdalakirkju, fram hjá dæld [3317-5] og gömlu kirkjustæði [3317-6], og beygir svo til vesturs meðfram bílplaninu við kirkjugarðinn og tekur síðan krappa beygju til NNV um 30m frá heimreiðinni, fylgir henni nálega á um 80m kafla áður en leiðin liggur yfir heimreiðina og fer síðan áfram til NNV og fylgir í framhaldinu Skagafjarðarvegi vestanvert á um 630m kafla. Þar fer leiðin í gegnum stekk [3317-7].



## **Hverhólar**

Leiðin fer austur yfir veginn og fylgir honum, eftir túnnum, nokkurn veginn austanvert þar til hann er austan við heimreiðina að Hverhólum þar sem leiðin sveigir til austurs og snýr svo við sömu leið um 120m frá veituhúsi sem stendur á vesturbakka Vestari-Jökulsár. Leiðin liggur þá til baka sömu leið um 370m áður en hún beygir austur yfir Vestari-Jökulsá.

## **Bakkakot**

Leiðin liggur yfir Vestari-Jökulsá og fylgir Austurdalsvegi að túni neðan við Bakkakot þar sem leiðin tekur krappa beygju til suðausturs eftir túninu að Byrgisskarði og liggur að brekku norður af bænum í Byrgisskarði.

## **Byrgisskarð**

Leiðin liggur í sveig með brekkunni norður af bænum í Byrgisskarði, fylgir svo heimreiðinni á 140m kafla og endar þar í miðri brekku.

## **Tunguháls II**

Annar hluti leiðarinnar hefst um 120m suðvestur af íbúarhúsinu á Tunguhálsi II, skammt sunnan við heimreiðina og liggur yfir heimreiðina í sveig til vesturs. Leiðin fer þar eftir túnnum og fylgir Skagafjarðarvegi í um 20-50m fjarlægð á um 1km kafla þar sem leiðin beygir suður yfir veginn og fer til suðvesturs á um 200m kafla áður en hún sveigir til vesturs að merkjum við Ánastaði.

## **Ánastaðir**

Leiðin liggur frá merkjum milli Tunguháls II og Ánastaða til norðvesturs í átt að heimreiðinni að Ánastöðum þar sem hún endar, um 100m NNV af íbúðarhúsinu.

Almennt er lítið af minjum á strengleiðinni, en helsta minjasvæðið er í túni Goðdala. Þar eru, auk minja sem nú voru skráðar, fleiri þekktar minjar í túni, utan skráningarsvæðisins. Heimildir eru um bæjarstæði á Dalkoti í landi Goðdala, en það var nokkuð utan strengleiðar. Bæjartóftirnar, sem eru horfnar vegna sléttunar, voru „yst og nærri efst“ á „gamla Dalkotstúninu“ sem liggur milli Ytra- og Syðra-Dalkotsgils, eða um 240m NV af fjárhúsum frá Goðdölum og 220m vestur af strengleiðinni (Hjalti Pálsson 2004: 368).

## Hættumat

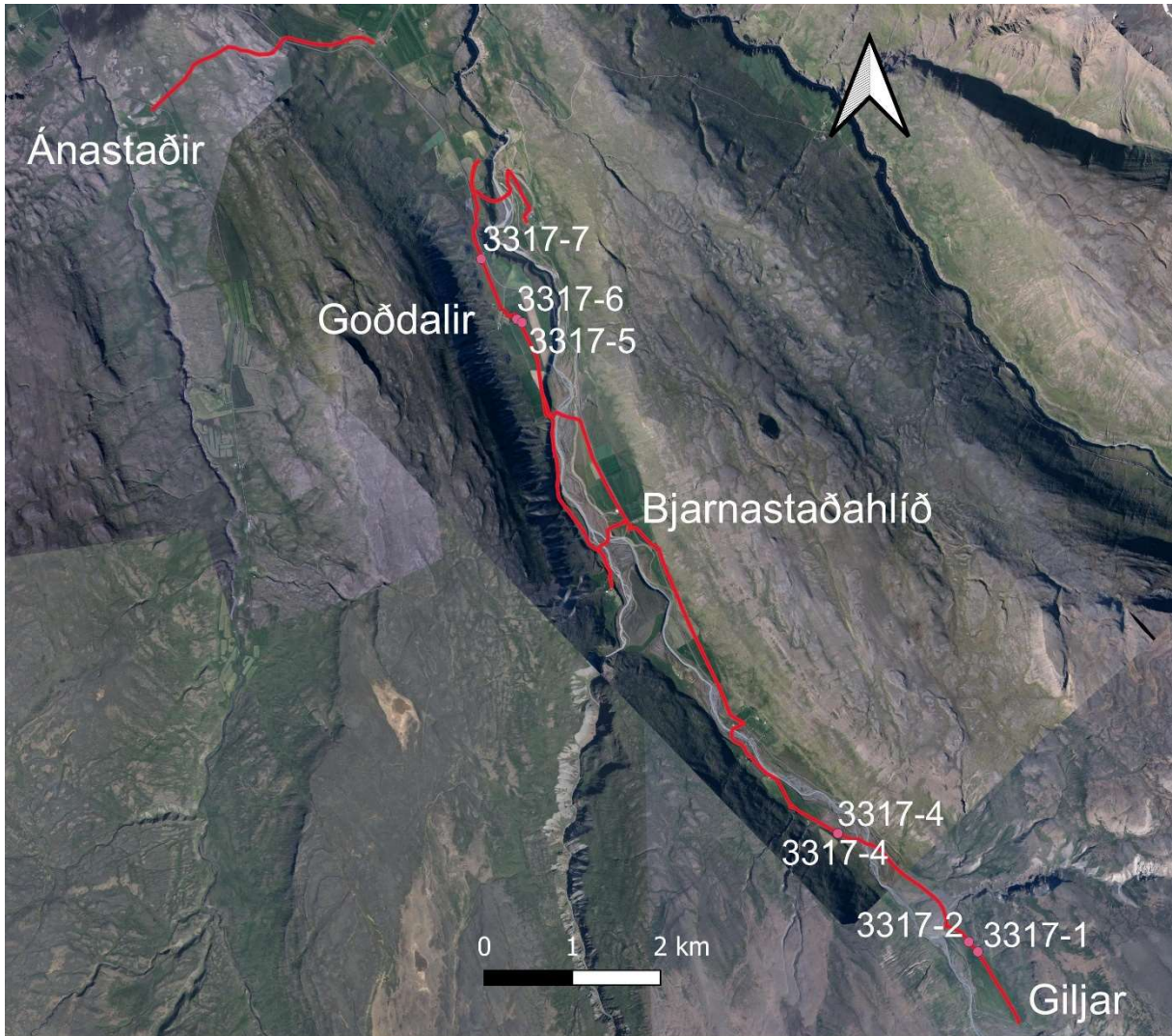
Innan skráningarsvæðisins eru engar minjar metnar í hættu vegna náttúrulegra og/eða viðvarandi þátta.

## Niðurlag

Í heildina voru skráðar sjö minjar innan skráningarsvæðisins en þær eru allar metnar í hættu vegna fyrirhugaðrar strenglagnar (sjá viðauka 2). Minjarnar eru af ýmsum toga en fjórar þeirra [3317-1-4] eru með óþekkt hlutverk og óvíst um aldur. Hugsanlega gæti eitthvað af þeim verið frá 20. öld.

Fornleifaskráningin tekur til þeirra minja er enn sjást á yfirborði eða þar sem staðsetning jarðlægra horfinna minja er þekkt eða hægt að ákvarða hana með nokkurri nákvæmni. Þess ber að geta að minjar geta leynst undir yfirborði þótt þær sjáist ekki ofanjarðar. Þar sem fornleifar koma óvænt í ljós ber að tilkynna fundinn til Minjastofnunar Íslands sem ákvarðar um frekari aðgerðir til björgunar eða verndar minjunum.

## Fornleifaskrá



Mynd 1. Yfirlitskort af skráningarsvæði. Lofmynd frá Loftmyndum ehf.



## Giljir

Í landi Gilja voru skráðar tvær minjar á strengleiðinni.

### Giljir-3317-1

**Hlutverk:** Óþekkt

**Tegund:** Steinalögn, náttúrulegt

**Staðhættir**

Um 960m norðvestur af íbúðarhúsinu á Giljum og 180m austur af Skagafjarðarvegi er steinalögn á graslendi skammt austur af gömlu túni undir fjallsrótum.

**Lýsing**

Sex þokkalega stórir mosagrónir steinar sjást liggja saman á jörðinni, fimm þeirra eru í hnapp og mynda þríhyrning, um 50x40cm umfangs, en sjötti steinninn er rétt hjá. Steinarnir eru 10-20cm háir og umfangið á öllu svæðinu, að sjötta steininum meðtöldum er um 130x54cm. Hugsanlega er um náttúrulegt fyrirbæri að ræða eða grjóthreinsun.



Mynd 2. Steinalögn [3317-1], horft til norðvesturs.

### Giljir-3317-2

**Hlutverk:** Mógröf,  
torftökustaður

**Tegund:** Niðurgröftur

**Staðhættir**

Um 1,1km norðvestur af íbúðarhúsinu á Giljum og 170m austur af Skagafjarðarvegi er niðurgröftur á röku mólendi/þýfðri mýri skammt austur af gömlu túni undir fjallsrótum.

**Lýsing**

Niðurgröfturinn er þurr, 6m langur og 1,5-4,2m breiður og 20-40cm djúpur. Sléttur í botninn og stingur þannig í stúf við nánasta umhverfi. Sennilega mógröf eða torftökustaður en það sést á stökum stað að hlaðið hefur verið undir girðingu sem er um 10m austur af niðurgreftinum. Hugsanlega hefur verið tekið torf í þá undirhleðslu hér.



Mynd 3. Niðurgröftur [3317-2], horft til suðurs.

## Hof

Í landi Hofs voru skráðar tvær minjar á strengleiðinni.

### Hof-3317-3

**Hlutverk:** Óþekkt

**Tegund:** Steinalögn

**Staðhættir**

Um 550m suðaustur af íbúðarhúsinu á Hofi við brekkurætur á sléttri, uppgróinni áreyri, er steinalögn.

**Lýsing**

Steinarnir liggja í sívalri hleðslu, ytra byrði er 100x70cm að umfangi. Hleðsla á ystu röðinni nokkuð greinileg en steinarnir innan við eru meira í hrúgu. Mest um 20cm að hæð. Mögulega ungt, en þó mun mannvirkislegra en [3317-4].



Mynd 4. Steinalögn [3317-3].

### Hof-3317-4

**Hlutverk:** Óþekkt

**Tegund:** Steinalögn

**Staðhættir**

Um 550m suðaustur af íbúðarhúsinu á Hofi við brekkurætur á sléttri, uppgróinni áreyri, er steinalögn. Steinalögnin er um 2,2m norðvestur af steinalögn [3317-3].

**Lýsing**

Þessi steinalögn er ekki eins greinilega hlaðin eins og steinalögn [3317-3], í henni er smærra grjót og ekki greinileg ytri hleðsla. Um 150x70cm að umfangi og sívöl í laginu. Hugsanlega er um einhvers konar grjóthreinsunarhrúgu að ræða. Mögulega ungt.



Mynd 5. Steinalögn [3317-4], horf til norðvesturs.



## Goðdalir

Í landi Goðdala voru skráðar þrjár minjar á strengleiðinni.

### Goðdalir-3317-5

**Hlutverk:** Óþekkt

**Tegund:** Dæld, náttúrulegt

**Staðhættir**

Um 90m suðaustur af Goðdalakirkju er dæld í grasi grónu túninu.

**Lýsing**

Í túninu eru nokkrar dældir en þessi er stærri og dýpri. Þar sem hún er dýpst er hún ílöng og um 4x11m að umfangi en ystu mörk dældarinnar þar sem hún fjarar út til hliðanna er hún allt að 17m að umfangi og nokkuð hringlaga.

Hugsanlega hefur hér einhvern tímann verið mannvirki sem engar heimildir eru um í dag.



Mynd 6. Dæld [3317-5] sést fyrir miðri mynd í túninu. Horft til suðausturs.

### Goðdalir-3317-6

**Sérheiti:** Goðdalakirkja

**Hlutverk:** Kirkja

**Tegund:** Heimild

**Staðhættir og lýsing**

Goðdalakirkja stóð áður um 6m suðaustur af núverandi staðsetningu. Engin ummerki sjást í túninu um að kirkjan hafi staðið þar en túnið hefur verið sléttað og endurræktað í gegnum tíðina.

**Aðrar upplýsingar**

Á þessum stað var reist timburkirkja í mars 1886, en áður hafði torfkirkja

staðið inni í kirkjugarðinum líkt og hefð var fyrir. Kirkjunni var skipt í forkirkju með turni, kirkjuskip og kór og var með bárujárnsklæðningu á þaki og langhliðum. Innanmál aðalkirkjunnar var 11,5 álnir að lengd og 8,5 álnir að breidd. Stóð kirkjan til 28. desember 1903 þegar hún fauk í ofsaveðri. Var þá ný kirkja reist á sama stað úr viðum gömlu kirkjunnar og vígð árið 1904 (Margrét Hallgrímsdóttir og Jón Torfason 2005: 16-20). Er þessi yngri kirkja sú sama og nú stendur á Goðdölum, en árið 1994 var kirkjan endurbyggð að mestu og flutt á nýjan



Mynd 7. Goðdalakirkja, reist 1886, fauk í stormi árið 1903. Ljósmynd: Héraðsskjalasafn Skagfirðinga / Arnór Egilsson.



steinsteypnan grunn „utar og ofar, nær kirkjugarði, með það fyrir augum að kirkjan komi inn í garðinn“ (Ólafur Þ. Hallgrímsson, 1994). Á fluglínmynd frá 1946 sést hvar kirkjan stóð áður en hún var færð, og var staðsetningin miðuð við það (Landmælingar Íslands, 1946).

### Goðdalir-3317-7

**Sérheiti:** Stekkurinn

**Hlutverk:** Stekkur

**Tegund:** Tóft

#### Staðhættir

Um 760m norðvestur af Goðdalakirkju og 30m austur af Skagafjarðarvegi á grasi gróinni brekku undir fjallsrótum, er tóft.

#### Lýsing

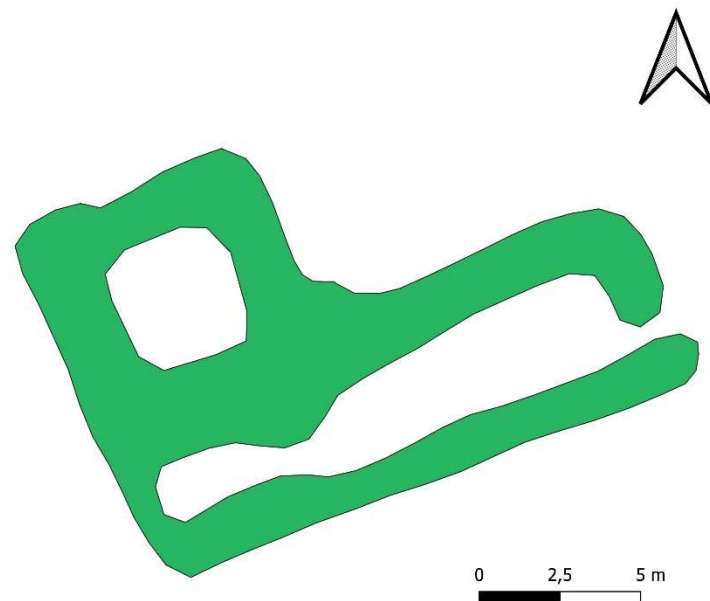
Tóftin er stór og greinileg, hún er tvískipt, L-laga og snýr VSV-ANA. Tóftin er 17,7m löng og 6,1-11,7m breið. Hún er tvískipt, með eitt ferningslaga rými norðanvert og annað ílangt rými sunnanvert. Á tóftinni er op til austurs á austurgafli syðra rýmisins en ekki eru op á milli rýmanna tveggja. Syðra rýmið er líklega tvískipt en smá þrenging sést á því vestan við miðju. Tóftin er hlaðin úr torfi og það sést í grjóti í hleðslum í syðra rýminu en ekki því nyrðra, 7-8 umför hleðslu sjást í vesturvegg innanverðum. Veggir eru 40-80cm að hæð.

#### Aðrar upplýsingar

Í örnefnaskrá segir „Yzt á grundinni utan við bæinn er Stekkur. Sunnan við hann er Stekkjarlækur, og uppundan Stekknum er Stekkjargil.“ (Margeir Jónsson, e.d.).



Mynd 8. Stekkurinn [3317-7], horft til suðausturs.



Mynd 9. Uppdráttur af Stekknum.

## Heimildaskrá

- Bryndís Zoëga. (2017a). *Fornleifaskráning vegna lagningar ljósleiðara frá Varmahlíð að Hofi í Vesturdal*. Rannsóknaskýrslur Byggðasafns Skagfirðinga 2017/192. Sótt af <https://www.glaumbaer.is/static/files/pdf/Rannsoknarskyrslur151-199/bsk-2017-192-fornleifaskraning-vegna-lagningar-ljosleidara-fra-varmahlid-ad-hofi-i-vesturdal.pdf>
- Bryndís Zoëga. (2017b). *Fornleifaskráning vegna lagningar hitaveitu í Lýtingsstaðahreppi*. Rannsóknaskýrslur Byggðasafns Skagfirðinga 2017/180. Sótt af <https://www.glaumbaer.is/static/files/pdf/Rannsoknarskyrslur151-199/bsk-2017-180-fornleifaskraning-vegna-lagningar-hitaveitu-i-lytingsstadahreppi.pdf>
- Hjalti Pálsson [ritstjóri]. (2004). *Byggðasaga Skagafjarðar III. bindi*. Sögufélag Skagfirðinga.
- Margeir Jónsson. (e.d.). Goðdalir. Sótt af <https://xn--nafni-mta.is/ornefnaskra/18713>
- Margrét Hallgrímsdóttir og Jón Torfason [ritstjórar]. (2005). *Kirkjur Íslands 5. bindi*. Þjóðminjasafn Íslands.
- Ólafur Þ. Hallgrímsson. (1994, 5. október). Goðdalakirkja færð á nýja grunn: Miklar endurbætur gerðar á kirkjunni. *Feykir*. Sótt af <https://timarit.is/page/6581558>

### Óútgefnar heimildir

- Landmælingar Íslands. (1946). Sótt af [https://atlas.lmi.is/loftmyndir/scanned/AMS/AMS44\\_2-1\\_145.tif](https://atlas.lmi.is/loftmyndir/scanned/AMS/AMS44_2-1_145.tif)
- Þjóðskjalasafn Íslands. (1918). *Goðdalir*. Sótt af <https://testbirting.manntal.is/>

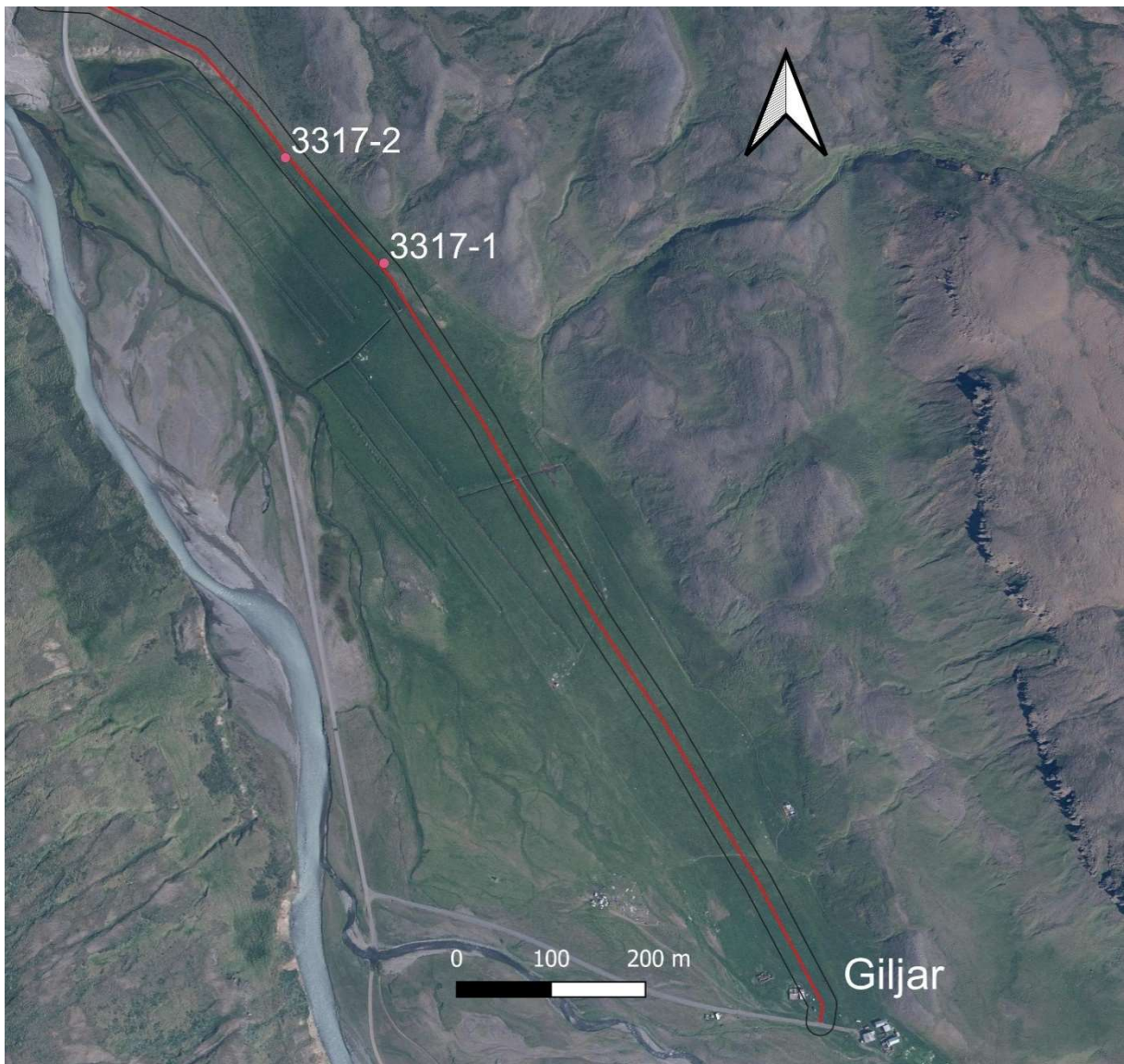
### Heimildafólk

- Hjalti Jóhannsson, Giljum, 2.9.2024.
- Freysteinn Traustason, Hverhólum, 2.9.2024.
- Guðmundur Hjálmarsson, Ánastöðum, 2.9.2024.
- Guðrún Björk Baldursdóttir, Hofsvöllum, 2.9.2024.
- Líney María Hjálmarsdóttir, Tunguhálsi II, 2.9.2024.
- Sigríður Sveinsdóttir, Goðdölum, 9.9.2024.

### Myndir

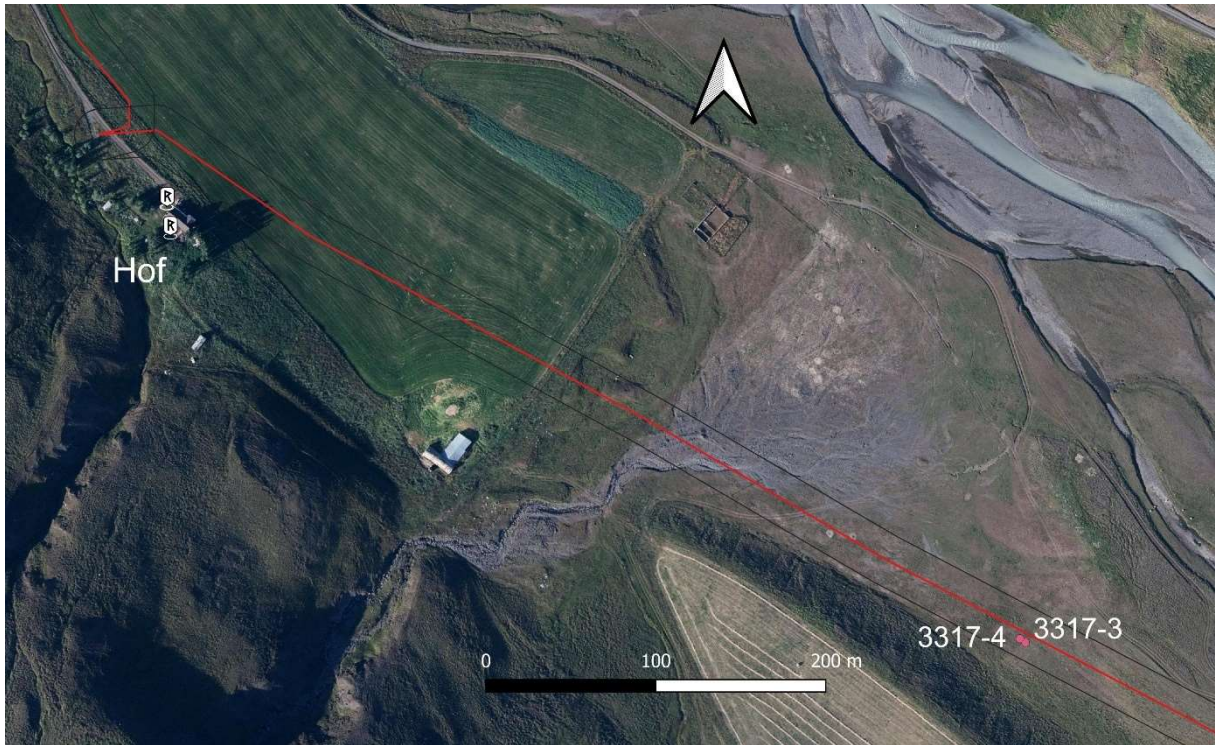
- Goðdalakirkja, reist 1886, fauk í stormi árið 1903. Ljósmyndari: Arnór Egilsson. Úr safni Héraðsskjalasafns Skagfirðinga. IS HSk N00321-C-Atb 3146.

## Viðauki 1



*Mynd 10. Minjar í landi Gilja.*



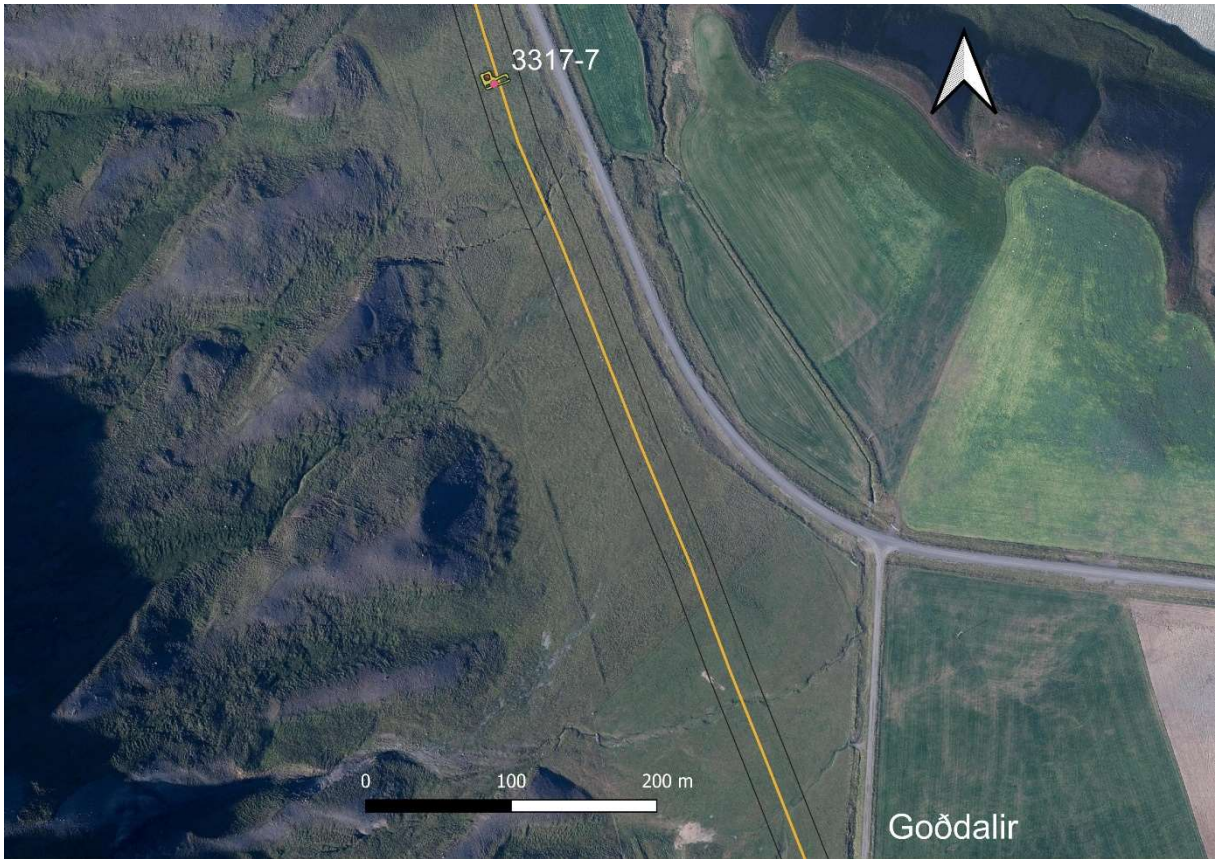


Mynd 11. Minjar í landi Hof.



Mynd 12. Minjar í landi Goðdala. Vinstra megin við kirkjugarðinn má sjá ferhyrning og „R“ þar sem gamli bærinn stóð.





Mynd 13. Stekkurinn [3317-7] í landi Goðdala.



Mynd 14. Gula línan sýnir viðbót/breytingu á strengleið sem einnig var skráð.

## Viðauki 2

### Hættumat vegna framkvæmda

Í eftirfarandi töflu má sjá hættumat út frá framkvæmdalínum frá verkkaupa, þ.e. jarðstreng. Voru sjö minjar metnar í hættu vegna fyrirhugaðra framkvæmda.

Númer	Jörð	Hlutverk	Tegund	Ástand	Athugasemd
3317-1	Giljir	Óþekkt	Steinalögn	Greinanleg	4,1m frá strengleið
3317-2	Giljir	Mógröf	Niðurgroftur	Greinanleg	1,1m frá strengleið
3317-3	Hof	Óþekkt	Steinalögn	Greinanleg	4,1m frá strengleið
3317-4	Hof	Óþekkt	Steinalögn	Greinanleg	3,3m frá strengleið
3317-5	Goðdalir	Óþekkt	Dæld	Greinanleg	13,5m frá strengleið
3317-6	Goðdalir	Kirkja	Heimild	Sést ekki	7,7m frá strengleið
3317-7	Goðdalir	Stekkur	Tóft	Vel greinanleg	Lína fer í gegnum minjar



Fylgiskjal

Jörð	minj_id	Sérheiti	Hlutverk	Tegund	Aldur frá	Aldur til	Ástand	Hættumat	x	y
Giljir	3317-1		Óþekkt	Steinalögn	800	1980	Greinanleg	Engin hætta	500769	529686
Giljir	3317-2		Mógrafir	Niðurgröftur	1900	1980	Greinanleg	Engin hætta	500665	529797
Hof	3317-3		Óþekkt	Steinalögn	800	1990	Greinanleg	Engin hætta	499182	531027
Hof	3317-4		Óþekkt	Steinalögn	800	1990	Greinanleg	Engin hætta	499179	531029
Goðdalir	3317-5		Óþekkt	Dæld	800	1900	Greinanleg	Engin hætta	495533	536868
Goðdalir	3317-6	Goðdalakirkja	Kirkja	Heimild	1886	1903	Sést ekki	Engin hætta	495513	536955
Goðdalir	3317-7	Stekkurinn	Stekkur	Tóft	1800	1950	Vel greinanleg	Engin hætta	495127	537551