



VESTURDALUR Í SKAGAFIRÐI

FORNLEIFASKRÁNING VEGNA LAGNINGAR RAFSTRENGS

2. útgáfa (nóvember 2025)

ÁSTA HERMANNSDÓTTIR OG YLFA LEIFSDÓTTIR

BYGGÐASAFN SKAGFIRÐINGA

2025/292



Byggðasafn
Skagfirðinga

Höfundar: Ásta Hermannsdóttir og Ylfa Leifsdóttir. 2025/292.

2. útgáfa (nóvember 2025)

Mynd á forsíðu: Stekkurinn í landi Goðdala [3317-7]. Mynd: Ylfa Leifsdóttir.

© Byggðasafn Skagfirðinga, 2025. Öll réttindi áskilin.

Efnisyfirlit

INNGANGUR	2
TILGANGUR FORNLEIFASKRÁNINGAR	3
AÐFERÐARFRÆÐI	4
SAMANTEKT	5
FORNLEIFASKRÁ	9
FORNLEIFASKRÁ: VIÐBÆTUR HAUSTIÐ 2025	14
HEIMILDASKRÁ	18
VIÐAUKI 1	19
VIÐAUKI 2	22
HÆTTUMAT VEGNA FRAMKVÆMDA.....	22
VIÐAUKI 3	23
SAMANTEKT UM VIÐBÆTUR HAUSTIÐ 2025.....	23
HÆTTUMAT VEGNA FRAMKVÆMDA.....	25

Inngangur

Byggðasafn Skagfirðinga tók að sér skráningu vegna lagningar jarðstrengs sem fyrirhugað er að leggja í landi Gilja, Hofs, Vesturhlíðar, Hofsvalla, Litlu-Hlíðar, Bjarnastaðahlíðar, Byrgisskarðs, Bakkakots, Goðdala, Tunguháls II og Ánastaða í Skagafirði að beiðni Rögvaldar Guðmundssonar hjá RARIK. Guðmann Valdimarsson var einnig tengiliður við fornleifadeildina vegna verkefnisins.

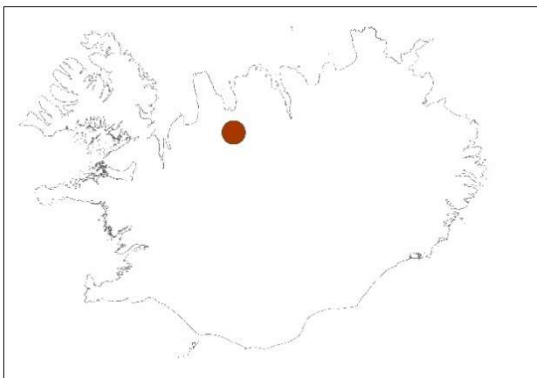
Fyrir lá fornleifaskráning á hluta framkvæmdasvæðisins frá árinu 2017 en óskráð svæði voru könnuð og fór vettvangsvinna fram dagana 9. september 2024 og 24. janúar 2025. Ylfa Leifsdóttir fornleifafræðinemi og Ásta Hermannsdóttir fornleifafræðingur skráðu fornleifar á strengleiðinni og sáu um skýrslugerð og undirbúningsvinnu.

Viðbót 2. útgáfu:

Í október 2025 var lögð fram breyting á strengleið í landi Gilja og farin var sérstök ferð þann 15. október til að skrá þann hluta. Upplýsingarnar úr þeirri skráningu eru í viðbótarköflum í skýrslunni: aftan við áður skráðar minjar í fornleifaskrá og í Viðauka 3 (upplýsingar og samantekt). Ekki voru gerðar neinar breytingar á eldri textum eða innihaldi 1. útgáfu skýrslunnar. Athugið að númer fornleifa í viðbót 2025 hefjast á [3317-9], en fyrri fornleifaskrá endaði á [3317-7]. Ástæða þess er að staðsetningu útihúss á túnakorti, sem var utan skráningarsvæðis 2024 en tókst þó að staðsetja nokkurn veginn, var skilað til Minjastofnunar Íslands á númerinu [3317-8].

Heimildamenn og landeigendur fá þakkir fyrir veitta aðstoð.

Verknúmer Minjastofnunar Íslands: 3317



Tilgangur fornleifaskráningar

Fornleifaskráning er forsenda þess að hægt sé að gera heildstætt mat á minjum og minjagildi og er undirstaða allrar minjavörslu og áætlunar um varðveislu og kynningu minja. Með markvissri heildarskráningu skapast grundvöllur til að fylgjast með minjastöðum, hvort þeir séu í hættu vegna skipulagsgerðar eða annarra framkvæmda og hvort náttúrulegar aðstæður geti spillt þeim á einhvern hátt.

Allar fornleifar eldri en 100 ára falla undir ákvæði laga um menningarminjar nr. 80/2012.¹ Fornleifar teljast, samkvæmt 3. gr. laganna, „hvers kyns mannvistarleifar, á landi, í jörðu, í jökli, sjó eða vatni, sem menn hafa gert eða mannaverk eru á og eru 100 ára og eldri [...]“.

Um skráningu vegna skipulags og undirbúnings framkvæmda segir í 16. gr.: „Skráning fornleifa, húsa og mannvirkja skal fara fram áður en gengið er frá aðalskipulagi eða deiliskipulagi. Áður en deiliskipulag er afgreitt eða leyfi til framkvæmda eða rannsókna er gefið út skal skráning ætíð fara fram á vettvangi. [...] Sá sem ber ábyrgð á skipulagsgerð í samræmi við skipulagslög skal standa straum af kostnaði við skráninguna. Ríkissjóður skal þó bera kostnað af fornleifaskráningu sem fram fer innan þjóðlendu nema um annað hafi verið samið. Skulu skipulagsyfyrvöld hafa samráð við Minjastofnun Íslands um tilhögun skráningar eða endurskoðun á fyrri fornleifa-, húsa- og mannvirkjaskrárm með hliðsjón af fyrirhuguðum breytingum á skipulagi [...]“.

Í 24 gr. segir: „Ef fornminjar sem áður voru ókunnar finnast við framkvæmd verks skal sá sem fyrir því stendur stöðva framkvæmd án tafar. Skal Minjastofnun Íslands láta framkvæma vettvangskönnun umsvifalaust svo skera megi úr um eðli og umfang fundarins. Stofnuninni er skylt að ákveða svo fljótt sem auðið er hvort verki megi fram halda og með hvaða skilmálum. Óheimilt er að halda framkvæmdum áfram nema með skriflegu leyfi Minjastofnunar Íslands.“ Þetta á að sjálfsögðu bæði við um minjar sem ekki eru sýnilegar á yfirborði en koma í ljós við jarðrask sem og minjar sem kunna að finnast eftir að fornleifaskráningu lýkur og skráningaraðilum hefur af einhverjum sökum yfirsést.

¹ Lögin má í heild skoða á vefsíðu Alþingis: <https://www.althingi.is/lagas/nuna/2012080.html>

Aðferðarfræði

Í undirbúningi að vettvangsskráningu fornleifa er farið í gegnum ritheimildir, svo sem fornbréfasafn, örnefnaskrár, jarðabækur og byggðasögurit, auk þess sem talað er við staðkunnuga þar sem það er mögulegt. Vettvangsferðir felast í því að svæði eru gengin, í þessu tilfalli 15 m út frá jarðstrengnum til beggja handa, og minjar leitaðar uppi, þeim lýst og þær mældar upp og ljósmyndaðar. Þar sem mögulegt er eru loftmyndir notaðar til að greina minjar eða svæði þar sem líklegt er að minjar finnist.

Í skýrslunni fá allar staðsettar fornleifar nafn jarðarinnar sem þær tilheyra auk sameiginlegs verkefnanúmers sem Minjastofnun Íslands úthlutar og hlaupandi númers. Númerið er notað þegar vísað er til fornleifa í texta og á kortum.

Lagt er mat á um hvaða tegund minja er að ræða eins og hægt er, þ.e. híbýli manna, útihús o.s.frv., hversu vel þær eru varðveittar og í hve mikilli hættu þær eru af völdum utanaðkomandi áhrifa. Ástand minja og hættumat er gefið upp eftir skráningarstöðlum Minjastofnunar Íslands sem finna má á vef stofnunarinnar: www.minjastofnun.is. Hættumat er tvennskonar í skýrslunni, annars vegar almennt hættumat, þ.e. vegna ástands minja nú eða aðstæðna í umhverfinu, og hins vegar vegna yfirvofandi framkvæmda. Hættumat vegna framkvæmda er í viðauka 2, aftast í skýrslu. Séu engar upplýsingar um almennt hættumat í fornleifaskrá eru minjarnar ekki metnar í hættu. Hættumat vegna framkvæmda er ekki tekið fram í fornleifaskrá.

Minjarnar voru mældar upp á vettvangi með GPS tækjum sem gefa nákvæmni undir 1m í skekkju.

Samantekt

Strengleiddin liggur í gegnum ellefu jarðir og hafa áður farið fram tvær fornleifaskráningar á ólíkum hlutum svæðisins: skráning Byggðasafns Skagfirðinga vegna lagningar ljósleiðara annars vegar og hitaveitu hins vegar (Bryndís Zoëga 2017a; Bryndís Zoëga 2017b). Óskráðir hlutar svæðisins voru kannaðir á vettvangi 2024.

Svæðið sem skráð var er 30 m breitt belti og alls um 17,4 km langt. Svæðið er er að mestu nýtt fyrir landbúnað og er mikið raskað af seinni tíma framkvæmdum. Í viðauka 2 má sjá yfirlit yfir minjarnar sjö sem skráðar voru innan skráningarsvæðisins, tegund þeirra, hlutverk og fjarlægð frá streng. Í viðauka 1 má sjá yfirlitskort yfir skráðar minjar í strenglögnum. Loftmyndir útvegaði verkkaupi frá Loftmyndum ehf.

Hér verður strengleiddinni lýst frá suðri til norðurs og gerð grein fyrir staðsetningu minja á leiðinni. Ákvörðun um mótvægisáðgerðir er tekin af minjaverði Norðurlands vestra. Fornleifaskráningin tekur til þeirra minja er enn sjást á yfirborði eða þar sem staðsetning jarðlægra eða horfinna minja er þekkt. Þess ber að gæta að minjar geta einnig leynst undir yfirborði þótt þær sjáist ekki ofanjarðar. Þar sem fornleifar koma óvænt í ljós ber að tilkynna fundinn til Minjastofnunar Íslands, sbr. áðurnefnda 24. grein laga um menningarminjar, sem ákvarðar um frekari áðgerðir til björgunar eða verndar minjunum.

Giljir

Strengleiddin hefst við heimreiðina um 40m VNV af íbúðarhúsinu á Giljum og liggur til norðurs á um 20m kafla áður en hún beygir til norðvesturs. Leiðin liggur á um 1,2km kafla eftir gömlum túnum, þar sem hún fer fram hjá minjum [3317-1] og [3317-2], hún sveigir síðan ögn meira til vesturs og yfir Skagafjarðarveg og fylgir honum svo vestanvert ríflega 1,2km áður en hún sveigir til vesturs yfir Vestari-Jökulsá í átt að Hofi.

Hof

Strengleiddin liggur yfir Vestari-Jökulsá og fer upp undir brekku og fylgir henni eftir áreyrinni, þar sem hún fer fram hjá minjum [3317-3] og [3317-4], til norðvesturs í átt að Hofi. Leiðin fer síðan í gegnum heimatúnið á Hofi og liggur að heimreiðinni og fylgir henni svo austanvert þar til heimreiðin fylgir ánni en þá fer leiðin yfir veginn og fylgir honum vestanvert í átt að Vesturhlíð.

Vesturhlíð

Leiðin fylgir veginum vestanvert í gegnum land Vesturhlíðar og fer yfir heimreiðina að Vesturhlíð og Hofsvöllum.

Hofsvellir

Leiðin fylgir veginum vestanvert í gegnum land Hofsvalla þar til vegurinn beygir yfir Vestari-Jökulsá, þá heldur leiðin áfram til norðvesturs og fer í sveig yfir ána 185m norðvestur af brúnni sem liggur yfir ána. Leiðin fer þar að til norðausturs að heimreiðinni að Litlu-Hlíð.

Litla-Hlíð

Strengleiðin liggur um 35m upp með heimreiðinni að Litlu-Hlíð suðaustanvert og tekur þá skarpa beygju yfir heimreiðina og til norðvesturs þar sem hún liggur nær beint eftir túnnum að merkjum við Bjarnastaðahlíð.

Bjarnastaðahlíð

Leiðin liggur frá merkjum við Litlu-Hlíð og fylgir veginum í smá fjarlægð austanvert að heimreiðinni að Bjarnastaðahlíð þar sem leiðin fer yfir Skagafjarðarveg og upp með heimreiðinni norðanvert og beygir síðan til norðvesturs og fylgir Skagafjarðarvegi vestanvert í um 1,4 km áður en hún beygir til vesturs yfir Jökulsá.

Breyting (desember 2024):

Leiðin fer fram og til baka norðan með heimreiðinni á um 10m kafla og beygir þá skarpt til norðvesturs og fylgir Skagafjarðarvegi vestanvert á um 100m kafla þar sem hún tekur krappa beygju til VSV yfir tún og fer síðan til suðurs yfir Vestari-Jökulsá.

Goðdalir

Leiðin fer yfir Vestari-Jökulsá úr landi Bjarnastaðahlíðar og liggur vestan við slóða sem liggur í fjárhús frá Goðdölum sem kallast Dalkot. Leiðin fer svo sömu leið til baka en heldur áfram til norðurs vestan við slóðann í átt að bænum á Goðdölum. Fer upp smá brekku suður við túnfótinn á heimatúnnum á Goðdölum og tekur svo beina stefnu til NNV í átt að bænum. Leiðin fer þar austur fyrir Goðdalakirkju, fram hjá dæld [3317-5] og gömlu kirkjustæði [3317-6], og beygir svo til vesturs meðfram bílplaninu við kirkjugarðinn og tekur síðan krappa beygju til NNV um 30m frá heimreiðinni, fylgir henni nálega á um 80m kafla áður en leiðin liggur yfir heimreiðina og fer síðan áfram til NNV og fylgir í framhaldinu Skagafjarðarvegi vestanvert á um 630m kafla. Þar fer leiðin í gegnum stekk [3317-7].

Hverhólar

Leiðin fer austur yfir veginn og fylgir honum, eftir túnnum, nokkurn veginn austanvert þar til hann er austan við heimreiðina að Hverhólum þar sem leiðin sveigir til austurs og snýr svo við sömu leið um 120m frá veituhúsi sem stendur á vesturbakka Vestari-Jökulsár. Leiðin liggur þá til baka sömu leið um 370m áður en hún beygir austur yfir Vestari-Jökulsá.

Bakkakot

Leiðin liggur yfir Vestari-Jökulsá og fylgir Austurdalsvegi að túni neðan við Bakkakot þar sem leiðin tekur krappa beygju til suðausturs eftir túninu að Byrgisskarði og liggur að brekku norður af bænum í Byrgisskarði.

Byrgisskarð

Leiðin liggur í sveig með brekkunni norður af bænum í Byrgisskarði, fylgir svo heimreiðinni á 140m kafla og endar þar í miðri brekku.

Tunguháls II

Annar hluti leiðarinnar hefst um 120m suðvestur af íbúarhúsinu á Tunguhálsi II, skammt sunnan við heimreiðina og liggur yfir heimreiðina í sveig til vesturs. Leiðin fer þar eftir túnnum og fylgir Skagafjarðarvegi í um 20-50m fjarlægð á um 1km kafla þar sem leiðin beygir suður yfir veginn og fer til suðvesturs á um 200m kafla áður en hún sveigir til vesturs að merkjum við Ánastaði.

Ánastaðir

Leiðin liggur frá merkjum milli Tunguháls II og Ánastaða til norðvesturs í átt að heimreiðinni að Ánastöðum þar sem hún endar, um 100m NNV af íbúðarhúsinu.

Almennt er lítið af minjum á strengleiðinni, en helsta minjasvæðið er í túni Goðdala. Þar eru, auk minja sem nú voru skráðar, fleiri þekktar minjar í túni, utan skráningarsvæðisins. Heimildir eru um bæjarstæði á Dalkoti í landi Goðdala, en það var nokkuð utan strengleiðar. Bæjartóftirnar, sem eru horfnar vegna sléttunar, voru „yst og nærri efst“ á „gamla Dalkotstúninu“ sem liggur milli Ytra- og Syðra-Dalkotsgils, eða um 240m NV af fjárhúsum frá Goðdölum og 220m vestur af strengleiðinni (Hjalti Pálsson 2004: 368).

Hættumat

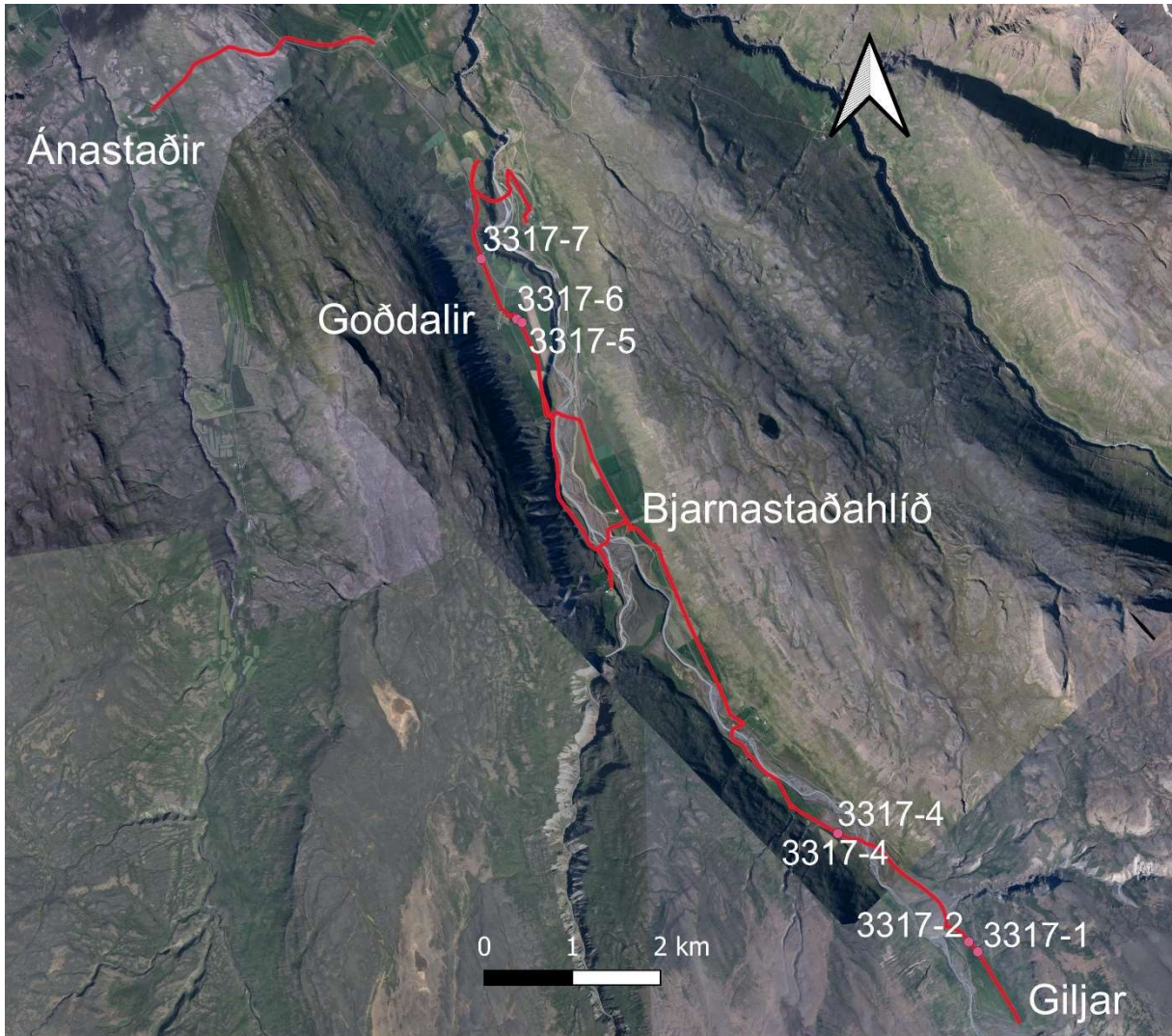
Innan skráningarsvæðisins eru engar minjar metnar í hættu vegna náttúrulegra og/eða viðvarandi þátta.

Niðurlag

Í heildina voru skráðar sjö minjar innan skráningarsvæðisins en þær eru allar metnar í hættu vegna fyrirhugaðrar strenglagnar (sjá viðauka 2). Minjarnar eru af ýmsum toga en fjórar þeirra [3317-1-4] eru með óþekkt hlutverk og óvíst um aldur. Hugsanlega gæti eitthvað af þeim verið frá 20. öld.

Fornleifaskráningin tekur til þeirra minja er enn sjást á yfirborði eða þar sem staðsetning jarðlægra horfinna minja er þekkt eða hægt að ákvarða hana með nokkurri nákvæmni. Þess ber að geta að minjar geta leynst undir yfirborði þótt þær sjáist ekki ofanjarðar. Þar sem fornleifar koma óvænt í ljós ber að tilkynna fundinn til Minjastofnunar Íslands sem ákvarðar um frekari aðgerðir til björgunar eða verndar minjunum.

Fornleifaskrá



Mynd 1. Yfirlitskort af skráningarsvæði. Lofmynd frá Loftmyndum ehf.

Giljir

Í landi Gilja voru skráðar tvær minjar á strengleiðinni.

Giljir-3317-1

Hlutverk: Óþekkt

Tegund: Steinalögn, náttúrulegt

Staðhættir

Um 960m norðvestur af íbúðarhúsinu á Giljum og 180m austur af Skagafjarðarvegi er steinalögn á graslendi skammt austur af gömlu túni undir fjallsrótum.

Lýsing

Sex þokkalega stórir mosagrónir steinar sjást liggja saman á jörðinni, fimm þeirra eru í hnapp og mynda þríhyrning, um 50x40cm umfangs, en sjötti steinninn er rétt hjá. Steinarnir eru 10-20cm háir og umfangið á öllu svæðinu, að sjötta steininum meðtöldum er um 130x54cm. Hugsanlega er um náttúrulegt fyrirbæri að ræða eða grjóthreinsun.



Mynd 2. Steinalögn [3317-1], horft til norðvesturs.

Giljir-3317-2

Hlutverk: Mógröf,
torftökustaður

Tegund: Niðurgröftur

Staðhættir

Um 1,1km norðvestur af íbúðarhúsinu á Giljum og 170m austur af Skagafjarðarvegi er niðurgröftur á röku mólendi/þýfðri mýri skammt austur af gömlu túni undir fjallsrótum.

Lýsing

Niðurgröfturinn er þurr, 6m langur og 1,5-4,2m breiður og 20-40cm djúpur. Sléttur í botninn og stingur þannig í stúf við nánasta umhverfi. Sennilega mógröf eða torftökustaður en það sést á stökum stað að hlaðið hefur verið undir girðingu sem er um 10m austur af niðurgreftinum. Hugsanlega hefur verið tekið torf í þá undirhleðslu hér.



Mynd 3. Niðurgröftur [3317-2], horft til suðurs.

Hof

Í landi Hofs voru skráðar tvær minjar á strengleiðinni.

Hof-3317-3

Hlutverk: Óþekkt

Tegund: Steinalögn

Staðhættir

Um 550m suðaustur af íbúðarhúsinu á Hofi við brekkurætur á sléttri, uppgróinni áreyri, er steinalögn.

Lýsing

Steinarnir liggja í sívalri hleðslu, ytra byrði er 100x70cm að umfangi. Hleðsla á ystu röðinni nokkuð greinileg en steinarnir innan við eru meira í hrúgu. Mest um 20cm að hæð. Mögulega ungt, en þó mun mannvirkislegra en [3317-4].



Mynd 4. Steinalögn [3317-3].

Hof-3317-4

Hlutverk: Óþekkt

Tegund: Steinalögn

Staðhættir

Um 550m suðaustur af íbúðarhúsinu á Hofi við brekkurætur á sléttri, uppgróinni áreyri, er steinalögn. Steinalögnin er um 2,2m norðvestur af steinalögn [3317-3].

Lýsing

Þessi steinalögn er ekki eins greinilega hlaðin eins og steinalögn [3317-3], í henni er smærra grjót og ekki greinileg ytri hleðsla. Um 150x70cm að umfangi og sívöl í laginu. Hugsanlega er um einhvers konar grjóthreinsunarhrúgu að ræða. Mögulega ungt.



Mynd 5. Steinalögn [3317-4], horf til norðvesturs.

Goðdalir

Í landi Goðdala voru skráðar þrjár minjar á strengleiðinni.

Goðdalir-3317-5

Hlutverk: Óþekkt

Tegund: Dæld, náttúrulegt

Staðhættir

Um 90m suðaustur af Goðdalakirkju er dæld í grasi grónu túninu.

Lýsing

Í túninu eru nokkrar dældir en þessi er stærri og dýpri. Þar sem hún er dýpst er hún ílöng og um 4x11m að umfangi en ystu mörk dældarinnar þar sem hún fjarar út til hliðanna er hún allt að 17m að umfangi og nokkuð hringlaga.

Hugsanlega hefur hér einhvern tímann verið mannvirki sem engar heimildir eru um í dag.



Mynd 6. Dæld [3317-5] sést fyrir miðri mynd í túninu. Horft til suðausturs.

Goðdalir-3317-6

Sérheiti: Goðdalakirkja

Hlutverk: Kirkja

Tegund: Heimild

Staðhættir og lýsing

Goðdalakirkja stóð áður um 6m suðaustur af núverandi staðsetningu. Engin ummerki sjást í túninu um að kirkjan hafi staðið þar en túnið hefur verið sléttað og endurræktað í gegnum tíðina.

Aðrar upplýsingar

Á þessum stað var reist timburkirkja í mars 1886, en áður hafði torfkirkja

staðið inni í kirkjugarðinum líkt og hefð var fyrir. Kirkjunni var skipt í forkirkju með turni, kirkjuskip og kór og var með bárujárnsklæðningu á þaki og langhliðum. Innanmál aðalkirkjunnar var 11,5 álnir að lengd og 8,5 álnir að breidd. Stóð kirkjan til 28. desember 1903 þegar hún fauk í ofsaveðri. Var þá ný kirkja reist á sama stað úr viðum gömlu kirkjunnar og vígð árið 1904 (Margrét Hallgrímsdóttir og Jón Torfason 2005: 16-20). Er þessi yngri kirkja sú sama og nú stendur á Goðdölum, en árið 1994 var kirkjan endurbyggð að mestu og flutt á nýjan



Mynd 7. Goðdalakirkja, reist 1886, fauk í stormi árið 1903. Ljósmynd: Héraðsskjalasafn Skagfirðinga / Arnór Egilsson.

steinsteypnan grunn „utar og ofar, nær kirkjugarði, með það fyrir augum að kirkjan komi inn í garðinn“ (Ólafur Þ. Hallgrímsson, 1994). Á fluglínunmynd frá 1946 sést hvar kirkjan stóð áður en hún var færð, og var staðsetningin miðuð við það (Landmælingar Íslands, 1946).

Goðdalir-3317-7

Sérheiti: Stekkurinn

Hlutverk: Stekkur

Tegund: Tóft

Staðhættir

Um 760m norðvestur af Goðdalakirkju og 30m austur af Skagafjarðarvegi á grasi gróinni brekku undir fjallsrótum, er tóft.

Lýsing

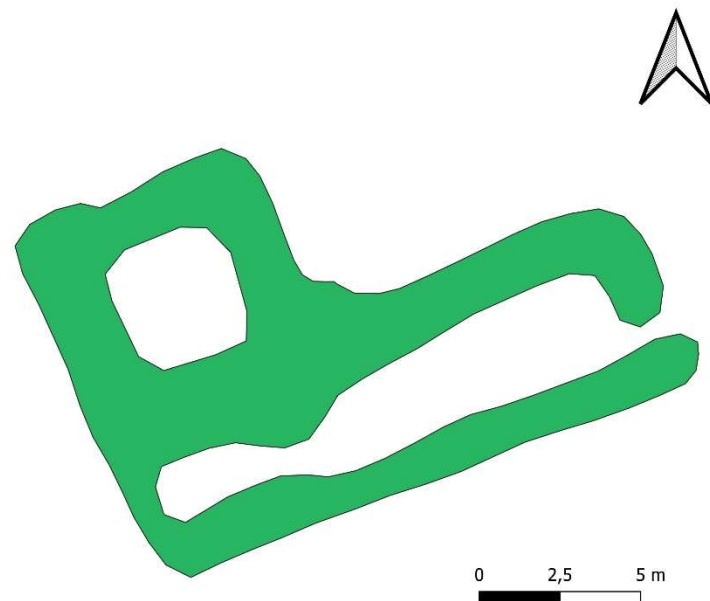
Tóftin er stór og greinileg, hún er tvískipt, L-laga og snýr VSV-ANA. Tóftin er 17,7m löng og 6,1-11,7m breið. Hún er tvískipt, með eitt ferningslaga rými norðanvert og annað ílangt rými sunnanvert. Á tóftinni er op til austurs á austurgafli syðra rýmisins en ekki eru op á milli rýmanna tveggja. Syðra rýmið er líklega tvískipt en smá þrenging sést á því vestan við miðju. Tóftin er hlaðin úr torfi og það sést í grjóti í hleðslum í syðra rýminu en ekki því nyrðra, 7-8 umför hleðslu sjást í vesturvegg innanverðum. Veggir eru 40-80cm að hæð.

Aðrar upplýsingar

Í örnefnaskrá segir „Yzt á grundinni utan við bæinn er Stekkur. Sunnan við hann er Stekkjarlækur, og uppundan Stekknum er Stekkjargil.“ (Margeir Jónsson, e.d.).



Mynd 8. Stekkurinn [3317-7], horft til suðausturs.



Mynd 9. Uppdráttur af Stekknum.

Fornleifaskrá: Viðbætur haustið 2025

Giljir-3317-9

Hlutverk: Áveita

Tegund: Garðlag

Staðhættir

Austan við Skagafjarðarveg, um 1,2km norðvestur af íbúðarhúsinu á Giljum, á ögn votlendu svæði, er garðlag.

Lýsing

Garðlagið [3317-9], sem er torfhlaðið, er algróið, ansi sokkið, ögn þúfuhlaupið og slitrótt en það er í sundur á 2–3 stöðum. Það liggur nálega norður-suður og er alls um 31m langt, 10-20cm hátt og 40-60cm breitt og endar við skurðruðning til norðurs.



Mynd 10. Garðlag [3317-9], horft til norðausturs.

Aðrar upplýsingar

Á þessu svæði voru flæðiengjar skv. Hjalta Jóhannssyni og garðlög [3317-9], [3317-13], [3317-18] og [3317-20] eru því líklega áveitugarðar. Í Byggðasögu Skagafjarðar segir ennfremur: „Engið á Giljum nær út að Rana og hefur verið ræst fram með skurðgröfu en víða má enn sjá áveitugarðana sem Sveinn Sigurðsson gerði á sínum tíma. Sigtryggur Friðfinnsson mun þó hafa verið byrjaður á því verki. Vatni var náð í þessar áveitur úr Giljaánni með því að hlaða fyrir upp við gilsmynnið og ná auknu vatni í bæjarlækinn sem veitt var út á engjarnar.“ (Hjalti Pálsson, 2004). Sigtryggur Friðfinnsson (1868-1947) bjó á Giljum á árunum 1899-1909 og Sveinn Sigurðsson (1873-1962) á árunum 1909-1916, 1924-1935 og 1938-1940 (Rósmundur Ingvarsson, 2003).

Giljir 3317-10, 11, 12 og 13

Hlutverk: Áveita

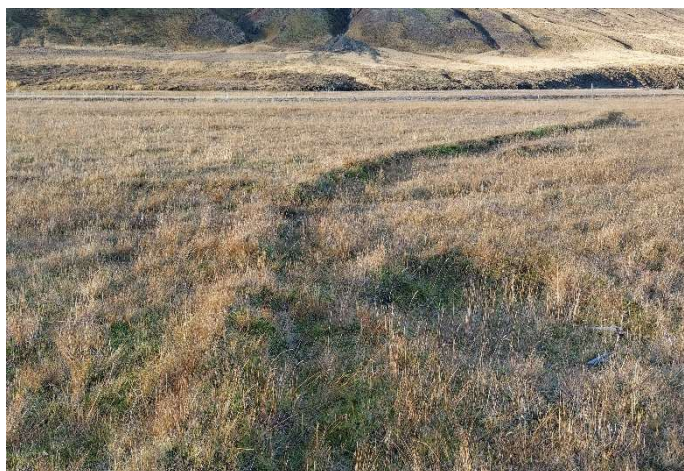
Tegund: Garðlag, niðurgreftur

Staðhættir

Austan við Skagafjarðarveg, um 1,1km norðvestur af íbúðarhúsinu á Giljum, á ögn votlendu svæði, er garðlag.

Lýsing

Garðlagið [3317-13], sem er torfhlaðið, er algróið og sokkið. Það liggur nálega austur-vestur. Um 6m frá austurendanum kvíslast það og þaðan liggur um 5m langur garðlagsstubbur til SSA. Garðlagið er alls um 28m langt (að frátöldum 5m langa stubbnum), 10-30cm hátt og 30-70cm breitt og endar við skurðruðning til austurs. Það sjást þrjár mjög greinilegir niðurgreftir [3317-10, 11 og 12] fast meðfram garðlaginu norðanverðu. Niðurgreftirnir eru um 10-20cm að dýpt og allt að 100x300cm að stærð.



Mynd 11. Garðlag [3317-13], horft til vesturs. Sést glitta í niðurgreftina meðfram því.

Giljir 3317-14, 15, 16, 17 og 18

Hlutverk: Áveita

Tegund: Garðlag, niðurgroftur

Staðhættir

Austan við Skagafjarðarveg, um 1,1km norðvestur af íbúðarhúsinu á Giljum og um 16m suðaustur af garðlagi [3317-13], á ögn votlendu svæði, er annað garðlag.

Lýsing

Afar mjótt, torfhlaðið garðlag [3317-18], algróið og sokkið. Garðlagið er um 41m langt og beygir á tveimur stöðum. Það liggur austur-vestur á um 3m kafla, þá liggur það til norðurs á 10m kafla áður en það beygir til norðausturs á um 28m kafla og endar við skurðruðning. Hæð garðlagsins er 10-20cm og breidd á bilinu 30-50cm. Norðan garðlagsins eru fjórir greinilegir niðurgreftir [3317-14, 15, 16 og 17]. Niðurgreftirnir eru um 10-20cm djúpir og mest um 2x2m að stærð.



Mynd 12. Garðlag [3317-18], horft til austurs.

Giljir 3317-19

Hlutverk: Óþekkt

Tegund: Þúst

Staðhættir

Um 20m austan við Skagafjarðarveg og um 1km norðvestur af íbúðarhúsinu á Giljum, á milli garðlaga [3317-18] og [3317-20], er þúst.

Lýsing

Ílöng gróin þúst, um 10-20cm há og um 8x3m mest að umfangi. Á þústinni sést mikið grjót og hún er heldur grænni en nærumhverfið. Ekki er hægt að greina rými en þarna virðist hugsanlega hafa verið einhvers konar mannvirki.



Mynd 13. Þúst [3317-19], horft til norðvesturs.

Giljir 3317-20

Hlutverk: Áveita

Tegund: Garðlag

Staðhættir

Um 13m austan við Skagafjarðarveg og um 1km norðvestur af íbúðarhúsinu á Giljum, um 10m austur af þúst [3317-19], í sinuvöxnu graslendi, er garðlag.

Lýsing

Garðlagið, sem er torfhlaðið, er sinuvaxið og liggur á um 60m löngum



Mynd 14. Garðlag [3317-20], horft til suðausturs.

kafla. Það er nokkurn veginn L-laga, liggur suðvestur-norðaustur á um 8m kafla áður en það snýr til NNV á um 9m kafla og slitnar svo í sundur á 7m kafla áður en það liggur óslitið á 31m kafla til norðurs þar sem það endar við skurðruðning. Garðlagið er 10-30cm hátt og 30-70cm breitt, en breiðkar í norðurendann.

Giljir 3317-21

Hlutverk: Túngarður

Tegund: Garðlag

Staðhættir

Norðan við heimreiðina að Giljum og um 100m vestur af íbúðarhúsinu, er garðlag.

Lýsing

Grjóthlaðið garðlag, að mestu hrúnið, tvö- eða þreföld hleðsla á breiddina sem er 80-130cm og mest sjást tvö umför á hæðina, sem er 10-50cm. Garðlagið er alls ríflega 70m að lengd, það liggur norðvestur-suðaustur og endar við heimreiðina. Það er nokkuð raskað í endann næst heimreiðinni og slitnar þar í sundur á um 4m bili. Þá sést grjót á víð og dreif við endann og í grennd garðlagsins, líklega hrún úr því.

Aðrar upplýsingar

Staðsetning garðlagsins passar við útmörk túns á túnakorti frá árinu 1918. Í *Byggðasögu Skagafjarðar* segir: „Mjaðmarhár, grjóthlaðinn túngarður var ofan frá gilkjafsti niður með lækjarfarveginum. Garðinn hlóð Sigtryggur Friðfinnsson en Hálfván Jónasson mun hafa breytt honum eitthvað. Hann er nú víða horfinn því sótt hefur verið í hann grjót, m.a. í grunn íbúðarhússins.“ (Hjalti Pálsson, 2004). Sigtryggur Friðfinnsson (1868-1947) bjó á Giljum á árunum 1899-1909 (Rósmundur Ingvarsson, 2003).



Mynd 15. Garðlag [3317-21], íbúðarhúsið á Giljum sést á bak við, horfi er til suðausturs.

Giljir 3317-22

Hlutverk: Óþekkt

Tegund: Hóll

Staðhættir

Um 7m norður af heimreiðinni að Giljum, 11m suðvestur af fjárhúsi og um 90m vestur af íbúðarhúsinu er smá þúst eða hóll.

Lýsing

Hóllinn er um 8x5m að umfangi mest og um 50cm hár og það sér í grjót í honum. Þá virðist hann ögn grænni en nærumhverfið. Hugsanlega er um að ræða ummerki um eldri minjar sem ekki eru til heimildir um en einnig gæti verið um náttúrulegt fyrirbæri að ræða eða seinni tíma rask vegna nærliggjandi bygginga.



Mynd 16. Hóll [3317-22], horfi til vesturs.

Giljir 3317-23

Hlutverk: Óþekkt

Tegund: Þúst

Staðhættir

Um 9m norður af heimreiðinni að Giljum, 10m suðaustur af fjárhúsi og um 60m norðvestur af íbúðarhúsinu er smá þúst.

Lýsing

Um 30cm há aflíðandi þúst, um 6x3m að umfangi mest, það sér í grjót í þústinni. Hugsanlega er um að ræða

ummerki um eldri minjar sem ekki eru til heimildir um en einnig gæti verið um náttúrulegt fyrirbæri að ræða eða seinni tíma rask vegna nærliggjandi bygginga.



Mynd 17. Þúst [3317-23], horft til austurs.

Giljir 3317-24

Hlutverk: Hesthús

Tegund: Tóft

Staðhættir

Um 5m austan við íbúðarhúsið í skoti milli lítills skúrs og útihúss, er tóft.

Lýsing

Heilleg tóft, hlaðin úr torfi og grjóti. Mest sjást átta umför af grjóti með streng á milli og ofan á má sjá þykka strenghleðslu. Tóftin er mest um 6x11m umfangs og vegg hæð er á bilinu 30-200cm en breidd veggja um 100-150cm. Á tóftinni er op til vesturs en veggirnir eru mest fallnir næst opinu og orðnir ögn sokknir og grónir þar. Þá er veggurinn orðin lélegur í suðausturhorni tóftarinnar. Tóftin er einföld en það gengur smá veggjatota áfram til austurs á bak við hana og lítur út fyrir að þar gæti hafa verið annað hólfi.

Aðrar upplýsingar

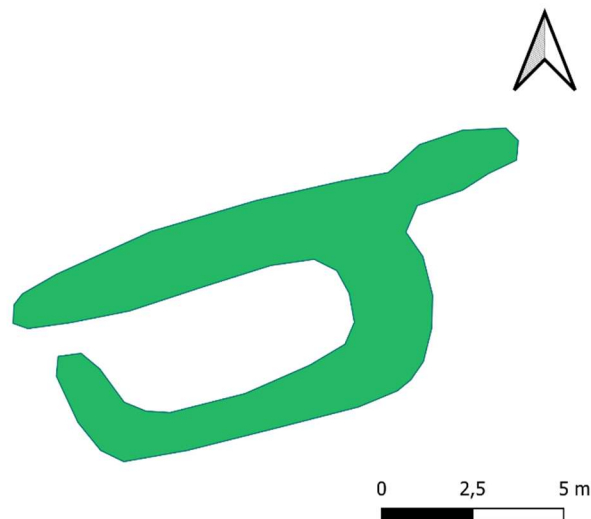
Í örnefnaskrá segir: „Skammt suðaustan við bæinn er leif af líklega hesthúsi og standa veggir að hluta.“ (Rósmundur Ingvarsson, 2003). Í

Byggðasögu Skagafljóðar segir:

Gamli bærinn á Giljum stóð örskotslengd suður og upp af núverandi íbúðarhúsi og sendur [sic] ennþá hluti hans, síðast notaður sem hesthús.“ (Hjalte Pálsson, 2004).



Mynd 18. Tóft [3317-24], horft til norðurs.



Mynd 19. Uppdráttur af tóft [3317-24].

Heimildaskrá

- Bryndís Zoëga. (2017a). *Fornleifaskráning vegna lagningar ljósleiðara frá Varmahlíð að Hofi í Vesturdal*. Rannsóknaskýrslur Byggðasafns Skagfirðinga 2017/192. Sótt af <https://www.glaumbaer.is/static/files/pdf/Rannsoknarskyrslur151-199/bsk-2017-192-fornleifaskraning-vegna-lagningar-ljosleidara-fra-varmahlid-ad-hofi-i-vesturdal.pdf>
- Bryndís Zoëga. (2017b). *Fornleifaskráning vegna lagningar hitaveitu í Lýtingsstaðahreppi*. Rannsóknaskýrslur Byggðasafns Skagfirðinga 2017/180. Sótt af <https://www.glaumbaer.is/static/files/pdf/Rannsoknarskyrslur151-199/bsk-2017-180-fornleifaskraning-vegna-lagningar-hitaveitu-i-lytingsstadahreppi.pdf>
- Hjalti Pálsson [ritstjóri]. (2004). *Byggðasaga Skagafjarðar III. bindi*. Sögufélag Skagfirðinga.
- Margeir Jónsson. (e.d.). Goðdalir. Sótt af <https://xn--nafni-mta.is/ornefnaskra/18713/pdf>
- Margrét Hallgrímsdóttir og Jón Torfason [ritstjórar]. (2005). *Kirkjur Íslands 5. bindi*. Þjóðminjasafn Íslands.
- Rósmundur Ingvarsson. (2003). Gil (Giljir). Sótt af <https://nafnid.arnastofnun.is/ornefnaskra/18709/pdf>
- Ólafur Þ. Hallgrímsson. (1994, 5. október). Goðdalakirkja færð á nýja grunn: Miklar endurbætur gerðar á kirkjunni. *Feykir*. Sótt af <https://timarit.is/page/6581558>

Óútgefnar heimildir

- Landmælingar Íslands. (1946). Sótt af https://atlas.lmi.is/loftmyndir/scanned/AMS/AMS44_2-1_145.tif
- Þjóðskjalasafn Íslands. (1918). *Goðdalir*. Sótt af <https://testbirting.manntal.is/>

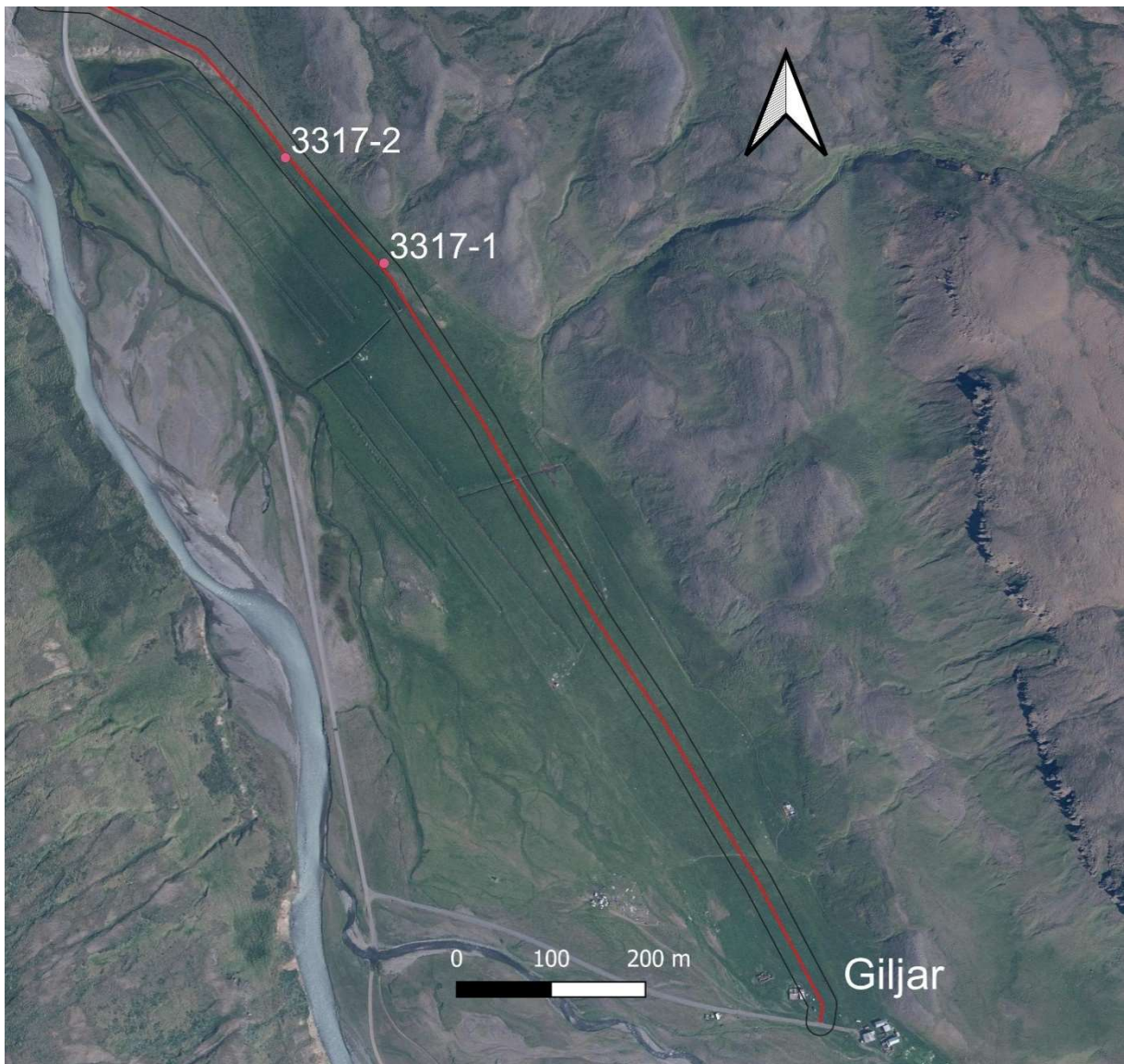
Heimildafólk

- Hjalti Jóhannsson, Giljum, 2.9.2024 og 4.11.2025.
- Freysteinn Traustason, Hverhólum, 2.9.2024.
- Guðmundur Hjálmarsson, Ánastöðum, 2.9.2024.
- Guðrún Björk Baldursdóttir, Hofsvöllum, 2.9.2024.
- Líney María Hjálmarsdóttir, Tunguhálsi II, 2.9.2024.
- Sigríður Sveinsdóttir, Goðdölum, 9.9.2024.

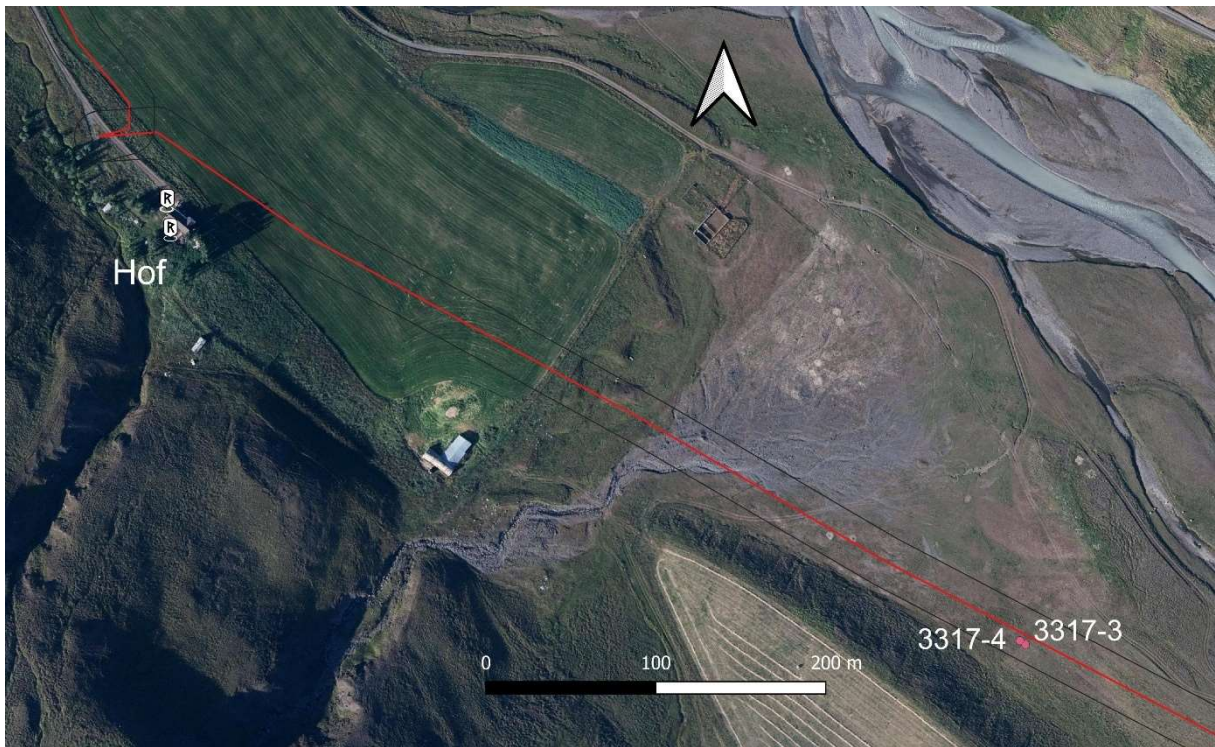
Myndir

- Goðdalakirkja, reist 1886, fauk í stormi árið 1903. Ljósmyndari: Arnór Egilsson. Úr safni Héraðsskjalasafns Skagfirðinga. IS HSk N00321-C-Atb 3146.

Viðauki 1



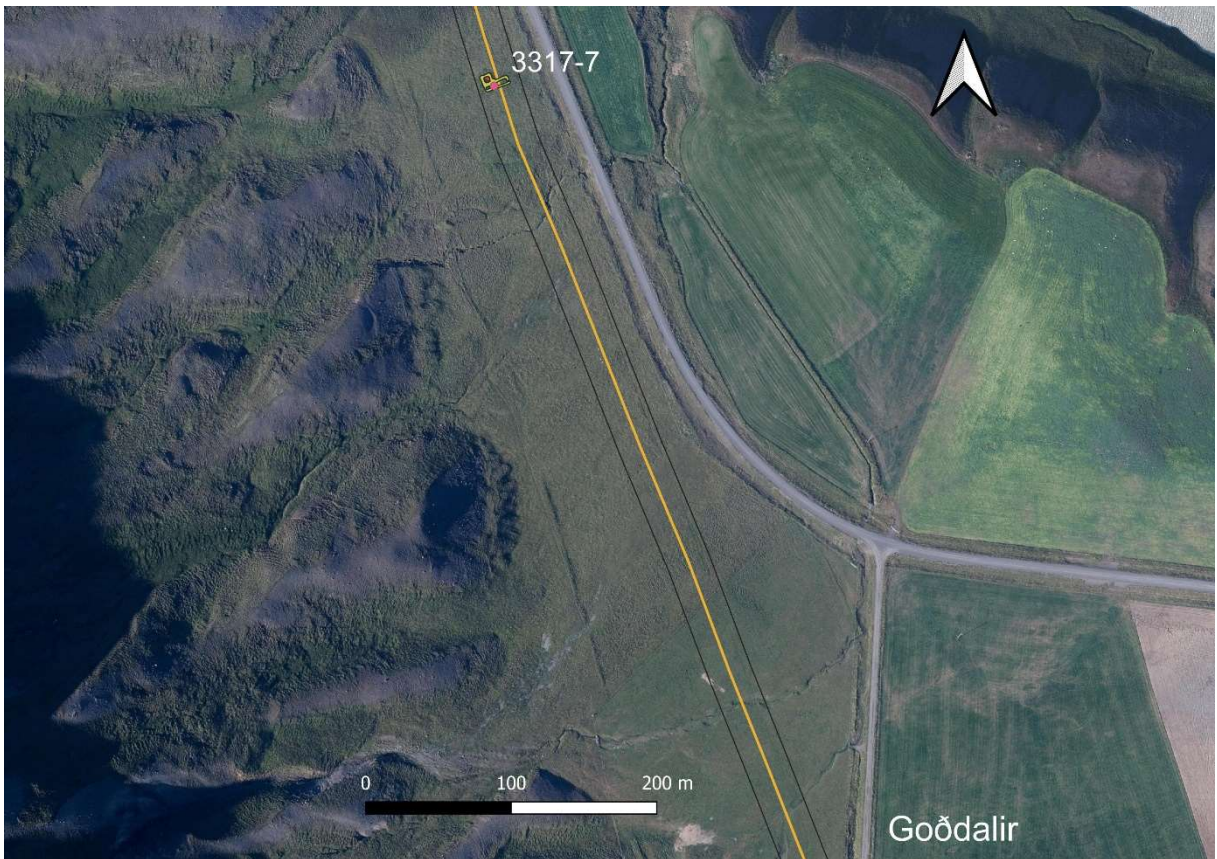
Mynd 20. Minjar í landi Gilja.



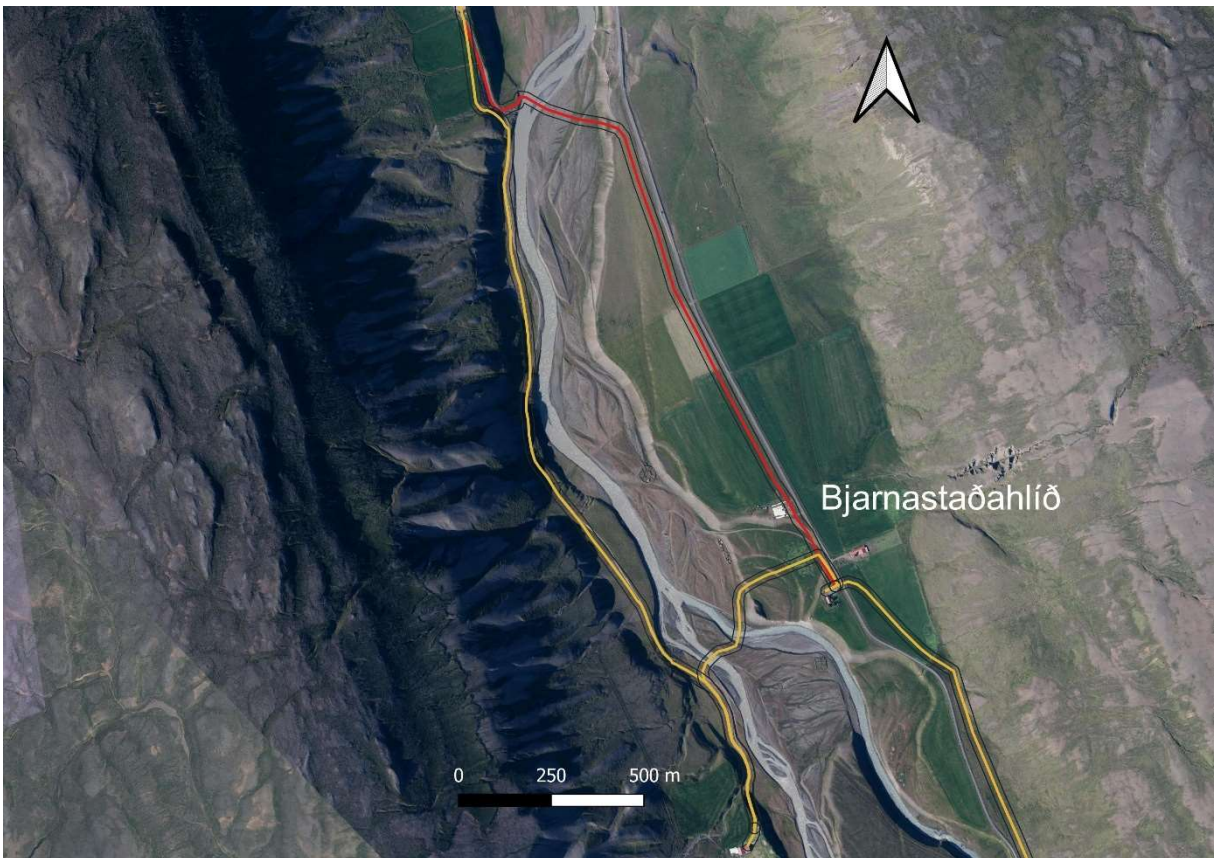
Mynd 21. Minjar í landi Hof.



Mynd 22. Minjar í landi Goðdala. Vinstra megin við kirkjugarðinn má sjá ferhyrning og „R“ þar sem gamli bærinn stóð.



Mynd 23. Stekkurinn [3317-7] í landi Goðdala.



Mynd 24. Gula línan sýnir viðbót/breytingu á strengleið sem einnig var skráð.

Viðauki 2

Hættumat vegna framkvæmda

Í eftirfarandi töflu má sjá hættumat út frá framkvæmdalínum frá verkkaupa, þ.e. jarðstreng.

Voru sjö minjar metnar í hættu vegna fyrirhugaðra framkvæmda.

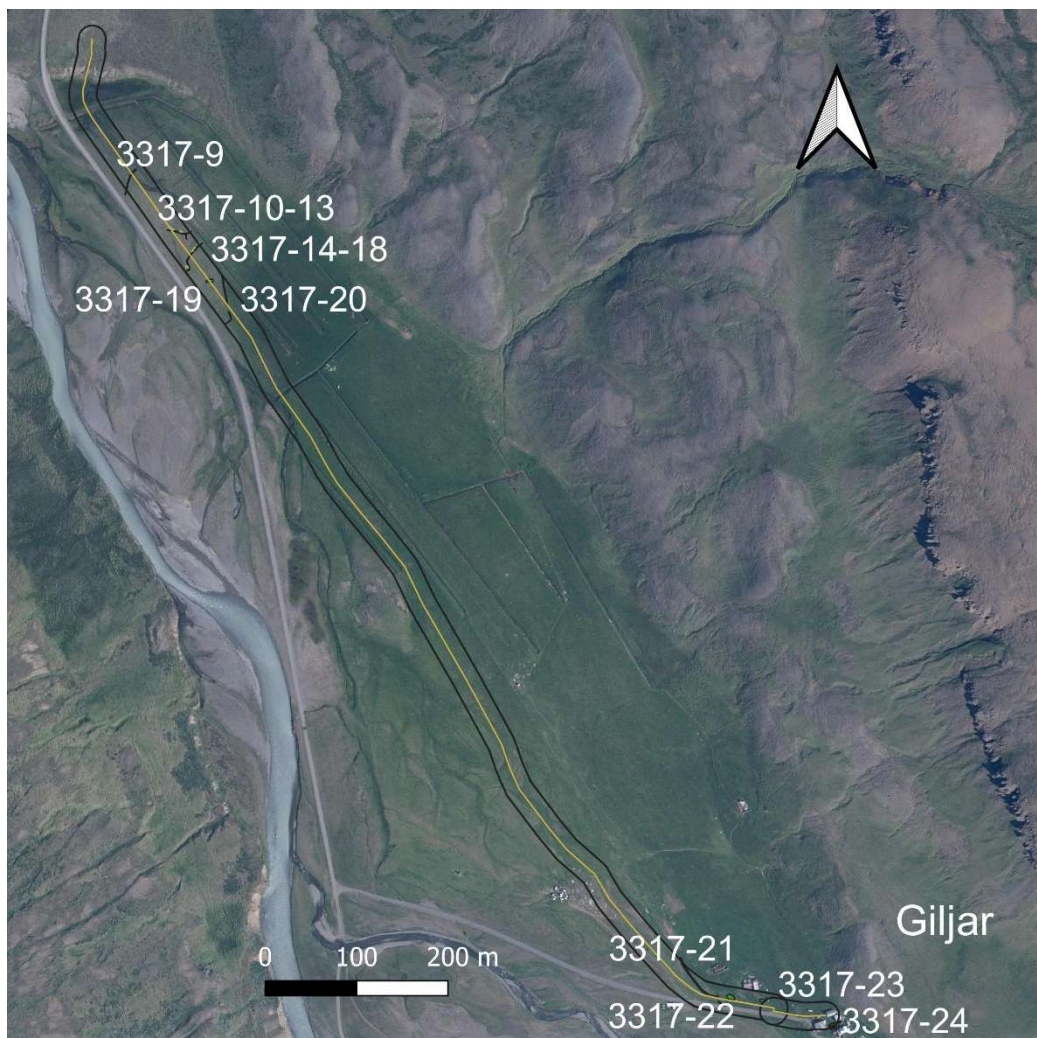
Númer	Jörð	Hlutverk	Tegund	Ástand	Athugasemd
3317-1	Giljir	Óþekkt	Steinalögn	Greinanleg	4,1m frá strengleið
3317-2	Giljir	Mógröf	Niðurgroftur	Greinanleg	1,1m frá strengleið
3317-3	Hof	Óþekkt	Steinalögn	Greinanleg	4,1m frá strengleið
3317-4	Hof	Óþekkt	Steinalögn	Greinanleg	3,3m frá strengleið
3317-5	Goðdalir	Óþekkt	Dæld	Greinanleg	13,5m frá strengleið
3317-6	Goðdalir	Kirkja	Heimild	Sést ekki	7,7m frá strengleið
3317-7	Goðdalir	Stekkur	Tóft	Vel greinanleg	Lína fer í gegnum minjar

Viðauki 3

Samantekt um viðbætur haustið 2025

Strengleiðin hefst norðaustan við íbúðarhúsið á Giljum, skammt frá tóft [3317-24] og liggur síðan norðan við húsið og fylgir heimreiðinni norðanvert á um 140m kafla fram hjá minjum [3317-23] og [3317-22] og í gegnum garðlag [3317-21] áður en hún beygir til norðvesturs og fylgir þar túnjaðrinum á um 1,2km kafla og fer þar í gegnum garðlag [3317-20], þúst [3317-19] og garðlög [3317-18], [3317-13] og [3317-9] áður en hún stefnir svo til norðurs.

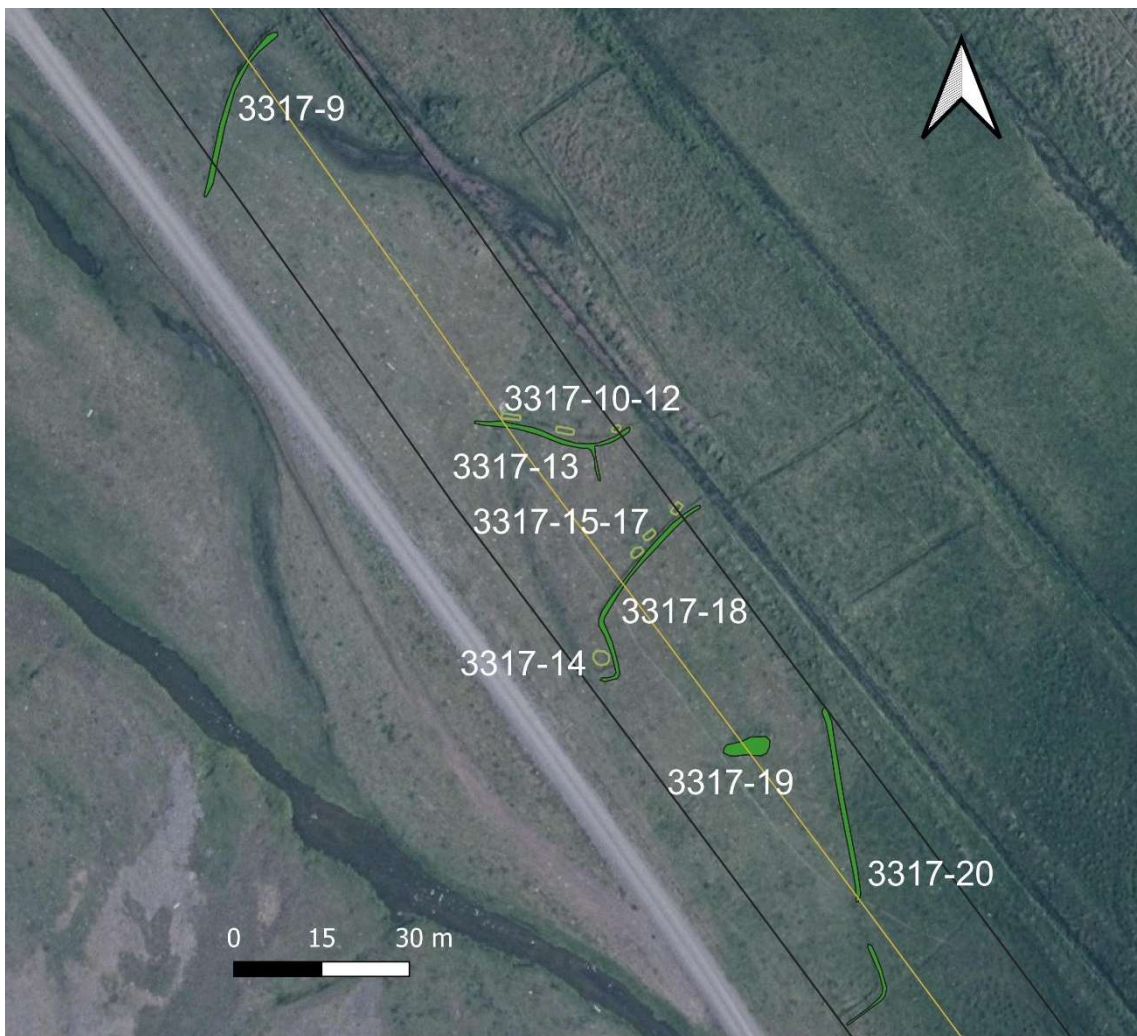
Í skráningu á nýrri strengleið í landi Gilja í október 2025 voru skráðar 16 minjar innan skráningarsvæðisins en þær eru allar metnar í hættu vegna fyrirhugaðrar strenglagnar. Minjarnar eru líklega allar gamlar en af 16 minjum eru fimm garðlög; áveitugarðar [3317-9], [3317-13], [3317-18] og [3317-20] og einn túngarður [3317-21], þá fylgja garðlögum [3317-9] og [3317-13] sjö niðurgreftir til efnistöku fyrir garðlögin. Aðrar minjar hafa óþekkt hlutverk utan hesthústöftar [3317-24].



Mynd 25. Yfirlitskort yfir skráðar minjar í viðbót 2025. Gul lína er fyrirhuguð strenglagn, svört lína er afmörkun skráningarsvæðis.



Mynd 27. Yfirlitskort yfir skráðar minjar [3317-21-24] sunnarlega á skráningarsvæði 2025.



Mynd 26. Yfirlitskort yfir minjar [3317-9-20] norðarlega á skráningarsvæði 2025.

Hættumat vegna framkvæmda

Í eftirfarandi töflu má sjá hættumat út frá framkvæmdalínum frá verkkaupa, þ.e. jarðstreng. Voru 16 minjar metnar í hættu vegna fyrirhugaðra framkvæmda.

Númer	Jörð	Hlutverk	Tegund	Ástand	Athugasemd
3317-9	Giljir	Áveita	Garðlag	Greinanlegar	Lína fer í gegnum minjar
3317-10	Giljir	Efnistaka	Niðurgröftur	Greinanlegar	0,2m frá strengleið
3317-11	Giljir	Efnistaka	Niðurgröftur	Greinanlegar	6,5m frá strengleið
3317-12	Giljir	Efnistaka	Niðurgröftur	Greinanlegar	14,6m frá strengleið
3317-13	Giljir	Áveita	Garðlag	Greinanlegar	Lína fer í gegnum minjar
3317-14	Giljir	Efnistaka	Niðurgröftur	Greinanlegar	9,3m frá strengleið
3317-15	Giljir	Efnistaka	Niðurgröftur	Greinanlegar	4,1m frá strengleið
3317-16	Giljir	Efnistaka	Niðurgröftur	Greinanlegar	7,5m frá strengleið
3317-17	Giljir	Efnistaka	Niðurgröftur	Greinanlegar	13,7m frá strengleið
3317-18	Giljir	Áveita	Garðlag	Greinanlegar	Lína fer í gegnum minjar
3317-19	Giljir	Óþekkt	Þúst	Greinanlegar	Lína fer í gegnum minjar
3317-20	Giljir	Áveita	Garðlag	Greinanlegar	Lína fer í gegnum minjar
3317-21	Giljir	Túngarður	Garðlag	Vel greinanlegar	Lína fer í gegnum minjar
3317-22	Giljir	Óþekkt	Hóll	Greinanlegar	0,9m frá strengleið
3317-23	Giljir	Óþekkt	Þúst	Greinanlegar	3,8m frá strengleið
3317-24	Giljir	Hesthús	Tóft	Vel greinanlegar	11,3m frá strengleið

Fylgiskjal

Jörð	minj_id	Sérheiti	Hlutverk	Tegund	Aldur frá	Aldur til	Ástand	Hættumat	x	y
Giljir	3317-1		Óþekkt	Steinalögn	800	1980	Greinanleg	Engin hætta	500769	529686
Giljir	3317-2		Mógrafir	Niðurgröftur	1900	1980	Greinanleg	Engin hætta	500665	529797
Hof	3317-3		Óþekkt	Steinalögn	800	1990	Greinanleg	Engin hætta	499182	531027
Hof	3317-4		Óþekkt	Steinalögn	800	1990	Greinanleg	Engin hætta	499179	531029
Goðdalir	3317-5		Óþekkt	Dæld	800	1900	Greinanleg	Engin hætta	495533	536868
Goðdalir	3317-6	Goðdalakirkja	Kirkja	Heimild	1886	1903	Sést ekki	Engin hætta	495513	536955
Goðdalir	3317-7	Stekkurinn	Stekkur	Tóft	1800	1950	Vel greinanleg	Engin hætta	495127	537551
Giljir	3317-9		Áveita	Garðlag	1899	1940	Greinanleg	Engin hætta	500526	529789
Giljir	3317-10		Efnistaka	Niðurgröftur	1899	1940	Greinanleg	Engin hætta	500573	529737
Giljir	3317-11		Efnistaka	Niðurgröftur	1899	1940	Greinanleg	Engin hætta	500582	529734
Giljir	3317-12		Efnistaka	Niðurgröftur	1899	1940	Greinanleg	Engin hætta	500591	529735
Giljir	3317-13		Áveita	Garðlag	1899	1940	Greinanleg	Engin hætta	500581	529733
Giljir	3317-14		Efnistaka	Niðurgröftur	1899	1940	Greinanleg	Engin hætta	500589	529696
Giljir	3317-15		Efnistaka	Niðurgröftur	1899	1940	Greinanleg	Engin hætta	500595	529714
Giljir	3317-16		Efnistaka	Niðurgröftur	1899	1940	Greinanleg	Engin hætta	500597	529717
Giljir	3317-17		Efnistaka	Niðurgröftur	1899	1940	Greinanleg	Engin hætta	500602	529721
Giljir	3317-18		Áveita	Garðlag	1899	1940	Greinanleg	Engin hætta	500594	529707
Giljir	3317-19		Óþekkt	Þúst	1700	1900	Greinanleg	Engin hætta	500614	529680
Giljir	3317-20		Áveita	Garðlag	1899	1940	Greinanleg	Engin hætta	500631	529664
Giljir	3317-21		Túngarður	Garðlag	1899	1909	Vel greinanleg	Engin hætta	501149	528912
Giljir	3317-22		Óþekkt	Hóll	1700	1900	Greinanleg	Engin hætta	501184	528897
Giljir	3317-23		Óþekkt	Þúst	1700	1900	Greinanleg	Engin hætta	501218	528893
Giljir	3317-24		Hesthús	Tóft	1850	1935	Vel greinanleg	Engin hætta	501298	528866