



FORNLEIFASKRÁNING VEGNA LAGNINGAR RAFSTRENGJAR Í VESTURHLUTA SVÍNADALS



Byggðasafn
Skagfirðinga

ÁSTA HERMANNSDÓTTIR OG BRYNDÍS ZOËGA
BYGGÐASAFN SKAGFIRÐINGA
2023/277

Höfundar: Ásta Hermannsdóttir og Bryndís Zoëga. 2023/277

Mynd á forsíðu: Horft yfir strengleiðina norður eftir vesturhluta Svínadals, bæjarstæði Grundar og Syðri-Grundar í baksýn.

© Byggðasafn Skagfirðinga, 2023. Öll réttindi áskilin.

Efnisyfirlit

| | |
|-------------------------------------|----|
| INNGANGUR | 2 |
| TILGANGUR FORNLEIFASKRÁNINGAR | 3 |
| AÐFERÐARFRÆÐI | 4 |
| SAMANTEKT | 5 |
| FORNLEIFASKRÁ..... | 9 |
| HEIMILDASKRÁ | 13 |

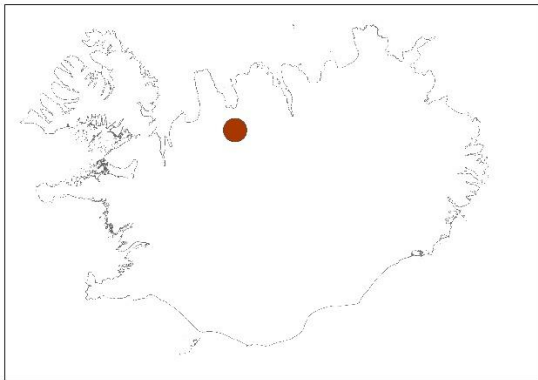
Inngangur

Byggðasafn Skagfirðinga tók að sér skráningu vegna lagningar jarðstrengs sem fyrirhugað er að leggja í landi Stekkjardals, Vesturhlíðar, Auðkúlu 3, Auðkúlu 2, Auðkúlu 1, Holts, Grundar, Syðri-Grundar, Snæringsstaða, Ljótshóla, Rútsstaða, Hrafnabjarga, Geithamra, Mosfells, Reykja og Orrastaða í vesturhluta Svínadals að beiðni Rögnvaldar Guðmundssonar hjá RARIK.

Fyrir lá fornleifaskráning á hluta framkvæmdasvæðisins í landi Auðkúlu (Bryndís Zoëga, Guðmundur St. Sigurðarson og Guðný Zoëga 2010) og Reykja (Guðmundur St. Sigurðarson, Bryndís Zoëga og Guðný Zoëga 2009) en óskráð svæði voru könnuð og fór vettvangsvinna fram 1. nóvember 2023. Ásta Hermannsdóttir fornleifafraeðingur og Ylfa Leifsdóttir fornleifafraeðinemi sáum um vettvangsvinnu. Ásta Hermannsdóttir sá um skýrslugerð ásamt Bryndísi Zoëga, landfræðingi á fornleifadeild Byggðasafns Skagfirðinga.

Landeigendur fá þakkir fyrir veitta aðstoð.

Verknúmer Minjastofnunar Íslands: 3140



Tilgangur fornleifaskráningar

Fornleifaskráning er forsenda þess að hægt sé að gera heildstætt mat á minjum og minjagildi og er undirstaða allrar minjavörslu og áætlunar um varðveislu og kynningu minja. Með markvissri heildarskráningu skapast grundvöllur til að fylgjast með minjastöðum, hvort þeir séu í hættu vegna skipulagsgerðar eða annarra framkvæmda og hvort náttúrulegar aðstæður geti spillt þeim á einhvern hátt.

Allar fornleifar eldri en 100 ára falla undir ákvæði laga um menningarminjar nr. 80/2012.¹ Fornleifar teljast, samkvæmt 3. gr. laganna, „hvers kyns mannvistarleifar, á landi, í jörðu, í jökli, sjó eða vatni, sem menn hafa gert eða mannaverk eru á og eru 100 ára og eldri [...]“.

Um skráningu vegna skipulags og undirbúnings framkvæmda segir í 16. gr.: „Skráning fornleifa, húsa og mannvirkja skal fara fram áður en gengið er frá aðalskipulagi eða deiliskipulagi. Áður en deiliskipulag er afgreitt eða leyfi til framkvæmda eða rannsókna er gefið út skal skráning ætíð fara fram á vettvangi. [...] Sá sem ber ábyrgð á skipulagsgerð í samræmi við skipulagslög skal standa straum af kostnaði við skráninguna. Ríkissjóður skal þó bera kostnað af fornleifaskráningu sem fram fer innan þjóðlendu nema um annað hafi verið samið. Skulu skipulagsyfirvöld hafa samráð við Minjastofnun Íslands um tilhögun skráningar eða endurskoðun á fyrri fornleifa-, húsa- og mannvirkjaskrárm með hliðsjón af fyrirhuguðum breytingum á skipulagi [...]“.

Í 24 gr. segir: „Ef fornminjar sem áður voru ókunnar finnast við framkvæmd verks skal sá sem fyrir því stendur stöðva framkvæmd án tafar. Skal Minjastofnun Íslands láta framkvæma vettvangskönnun umsvifalaust svo skera megí úr um eðli og umfang fundarins. Stofnuninni er skylt að ákveða svo fljótt sem auðið er hvort verki megí fram halda og með hvaða skilmálum. Óheimilt er að halda framkvæmdum áfram nema með skriflegu leyfi Minjastofnunar Íslands.“ Þetta á að sjálfsgöðu bæði við um minjar sem ekki eru sýnilegar á yfirborði en koma í ljós við jarðrask sem og minjar sem kunna að finnast eftir að fornleifaskráningu lýkur og skráningaraðilum hefur af einhverjum sökum yfirsést.

¹ Lögin má í heild skoða á vefsíðu Alþingis: <https://www.althingi.is/lagas/nuna/2012080.html>

Aðferðarfræði

Í undirbúningi að vettvangsskráningu fornleifa er farið í gegnum ritheimildir, svo sem fornbréfasafn, örnefnaskrár, jarðabækur og byggðasögurit, auk þess sem talað er við staðkunnuga þar sem það er mögulegt. Vettvangsferðir felast í því að svæði eru gengin eða þau, eftir aðstæðum, skimuð frá vegi, í þessu tilfalli 15 m út frá jarðstrengnum til beggja handa, og minjar leitaðar uppi, þeim lýst og þær mældar upp og ljósmyndaðar. Þar sem mögulegt er eru loftmyndir notaðar til að greina minjar eða svæði þar sem líklegt er að minjar finnist.

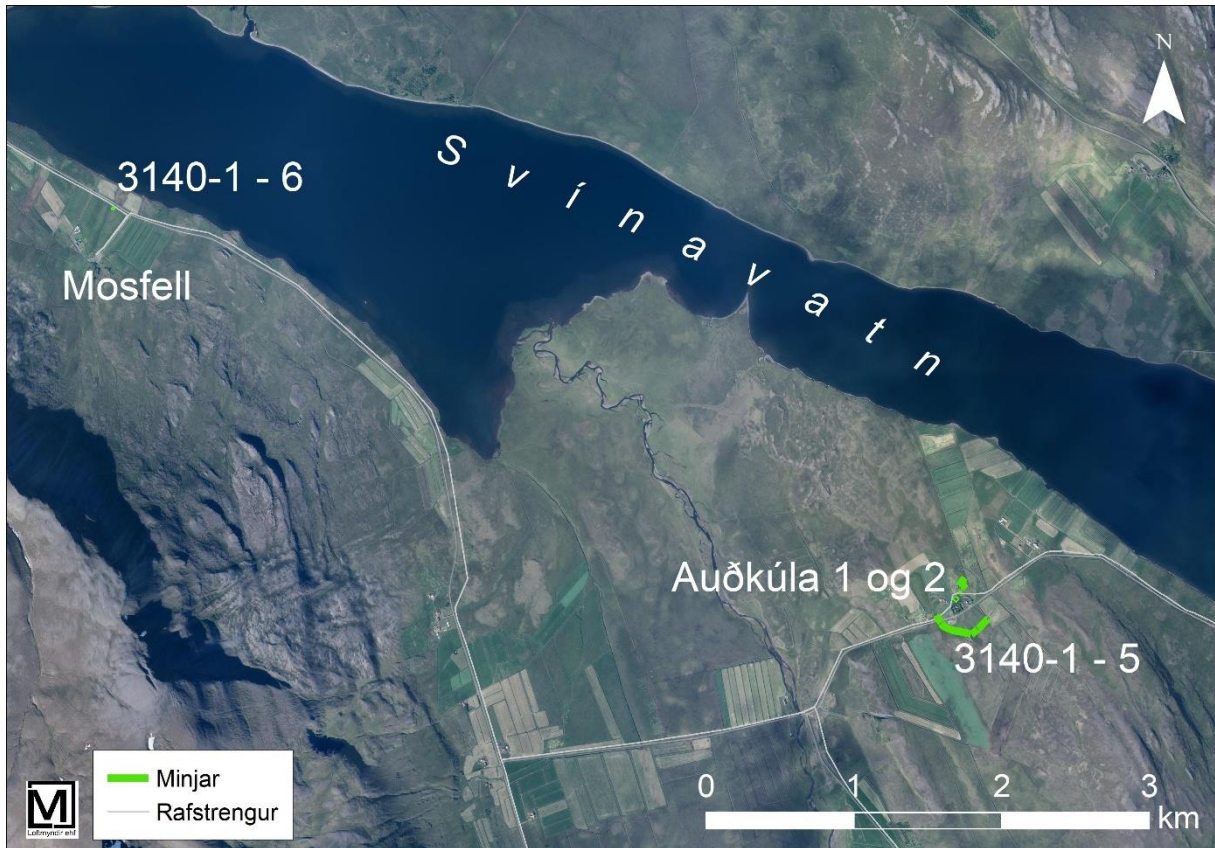
Í skýrslunni fá allar staðsettar fornleifar nafn jarðarinnar sem þær tilheyra auk sameiginlegs verkefnanúmers sem Minjastofnun Íslands úthlutar og hlaupandi númer (Mosfell 3140-1). Númerið er notað þegar vísað er til fornleifa í texta og á kortum.

Lagt er mat á um hvaða tegund minja er að ræða eins og hægt er, þ.e. híbýli manna, útihús o.s.frv., hversu vel þær eru varðveittar og í hve mikilli hættu þær eru af völdum utanaðkomandi áhrifa. Ástand minja og hættumat er gefið upp eftir skráningarstöðlum Minjastofnunar Íslands sem finna má á vef stofnunarinnar: www.minjastofnun.is. Hættumat í þessu tilfalli miðast við mögulega hættu vegna rasks í tengslum við lagningu jarðstrengs RARIK, en einnig aðra þekkta hættu ef svo ber undir, s.s. vegna náttúrulegra þátta eða landbúnaðar.

Minjarnar voru mældar upp á vettvangi með GPS tækjum sem gefa nákvæmni undir 1m í skekkju. Þar sem svæðið hafði að hluta verið skráð á vettvangi árin 2009 og 2010 var stuðst við uppmælingar og skráningargögn þeirra skráninga þar sem við átti.

Samantekt

Lagnaleiðin liggur í gegnum sextán jarðir og hafa áður farið fram tvær fornleifaskráningar á ólíkum hlutum svæðisins. Öll leiðin var könnuð á vettvangi 2023, en upplýsingar úr skráningum Bygðasafns Skagfirðinga frá 2009 og 2010 voru nýttar þar sem við átti.



Mynd 1. Yfirlitskort af skráðum minjum í strengleiðinni. Kortagerð: Bryndís Zoëga.

Svæðið sem skráð var er 30 m breitt belti og alls um 30 km langt. Svæðið er er að mestu nýtt fyrir landbúnað og er mikið raskað af seinni tíma framkvæmdum. Sex minjar voru skráðar innan skráningarsvæðis, sjá töflu 1. Þar má sjá yfirlit yfir allar skráðar minjar, tegund, hlutverk, fjarlægð frá streng og hættumat. Á mynd 1 má sjá yfirlitskort yfir allar skráðar minjar í strengleiðinni. Loftmyndir eru frá Loftmyndum ehf. í gegnum verkkaupa.

Hér verður strengleiðinni lýst gróflega og gerð grein fyrir hvað áhrif hún er talin hafa á minjar. Tillaga er gerð að mótvægisáðgerðum sé þess þörf en endanleg ákvörðun um mótvægisáðgerðir er tekin af minjaverði Norðurlands vestra.

Lagnaleiðin er að langmestu leyti með vegi og því mest í röskuðu landi: á sléttu á milli vegar og skurða, í sléttuðum túnnum eða með skurðum. Á eftirfarandi svæðum vikur leiðin frá vegi og voru þau svæði könnuð sérstaklega:

Hrafnabjörg

Á bæjarstæði Hrafnabjarga fer lagnaleiðin með vegi suður fyrir afleggjara upp að fjárhúsum, þar beygir leiðin eilíftíð til austurs og yfir tún og á hlaðið við íbúðarhúsið. Um er að ræða sléttuð tún og engar minjar var að sjá á yfirborði.

Auðkúla

Fornleifaskráning hafði þegar farið fram á Auðkúlulandi, þ.á.m. á bæjarstæði Auðkúlu og því þurfti ekki að kanna það frekar, en lagnaleiðin liggur norðvestur fyrir bæjarstæðið. Fimm minjar lenda innan skráningarsvæðisins á bæjarstæði Auðkúlu. Þrjár eru metnar í mikilli hættu vegna strenglagnarinnar en tvær í hættu. Minjar **3140-1** eru metnar í mikilli hættu en hægt væri að færa strenginn þar örlítið til suðurs og þannig sneiða hjá minjunum. Þó þarf að passa að fara ekki of langt suður því þá gætu aðrar minjar verið í hættu, t.a.m. kirkjugarður 3140-2 sem er um 8 m frá strengnum eins og sakir standa. Þegar vestar dregur á bæjarstæðinu eru þrjár minjar á strengleiðinni. Strengurinn sneiðir rétt utan í **3140-3** og 8 m sunnar eru 3140-4. Að lokum fer strengurinn í gegnum túngarð **3140-5**. Hægt væri að færa strenginn norður fyrir þessar minjar. Engar þekktar minjar væru í hættu við þá tilfærslu.

Geithamrar

Leiðin liggur þar sem fjærst er um 100 m frá vegi í beygju norðaustur af bænum. Með því er skv. ábúanda verið að sneiða hjá melholti sem erfitt er að plægja ofan í. Svæðið er nýtt til hrossabeitar og engar minjar að sjá.

Reykir

Sunnan við Steinholt færirst leiðin fjær vegi, sunnan megin. Var hún gengin þaðan og til enda að vestanverðu og engar minjar að sjá. Áður skráð hleðsla/varða (Reykir – 30. Guðmundur St. Sigurðarson, Guðný Zoëga og Bryndís Zoëga 2009:62) er rétt utan svæðis.

Orrastaðir

Austarlega í landi Orrastaða tekur lagnaleiðin hlykk norðvestur fyrir afgerandi melholt. Gengið var fyrir holtið og voru engar minjar sjáanlegar í lagnaleiðinni.

Minjar við veg

Mosfell

Hér liggur strengurinn með vegi en innan skráningarsvæðisins var einn hóll sem skráður var á vettvangi, enda sést móta fyrir einhverju á gamalli loftmynd og óvíst hvort um mannvistarleifar eða náttúrulegan hól er að ræða. Hóllinn er um 5 m frá strengleiðinni og metinn í hættu vegna framkvæmdarinnar en verði leiðinni fylgt og varúðar gætt þegar farið er framhjá hólnum ætti ekki að hljótaskaði af.

Tafla 1. Minjar sem skráðar voru á vettvangi.

| Númer | Jörð | Hlutverk | Tegund | Ástand | Fjarlægð frá streng | Hættumat |
|--------|---------|---------------------|--------------|------------|---------------------|-------------|
| 3140-1 | Auðkúla | Óþekkt | Tóft | Sést ekki | 1 m | Mikil hættu |
| 3140-2 | Auðkúla | Kirkjugarður | Kirkjugarður | Greinanleg | 8 m | Engin hættu |
| 3140-3 | Auðkúla | Fjánhús | Heimild | Sést ekki | Í lagnaleið | Mikil hættu |
| 3140-4 | Auðkúla | Rétt | Heimild | Sést ekki | 8 m | Hættu |
| 3140-5 | Auðkúla | Túngarður | Garðlag | Greinanleg | Í lagnaleið | Mikil hættu |
| 3140-6 | Mosfell | Óþekkt, náttúrulegt | Hóll | Greinanleg | 5 m | Hættu |

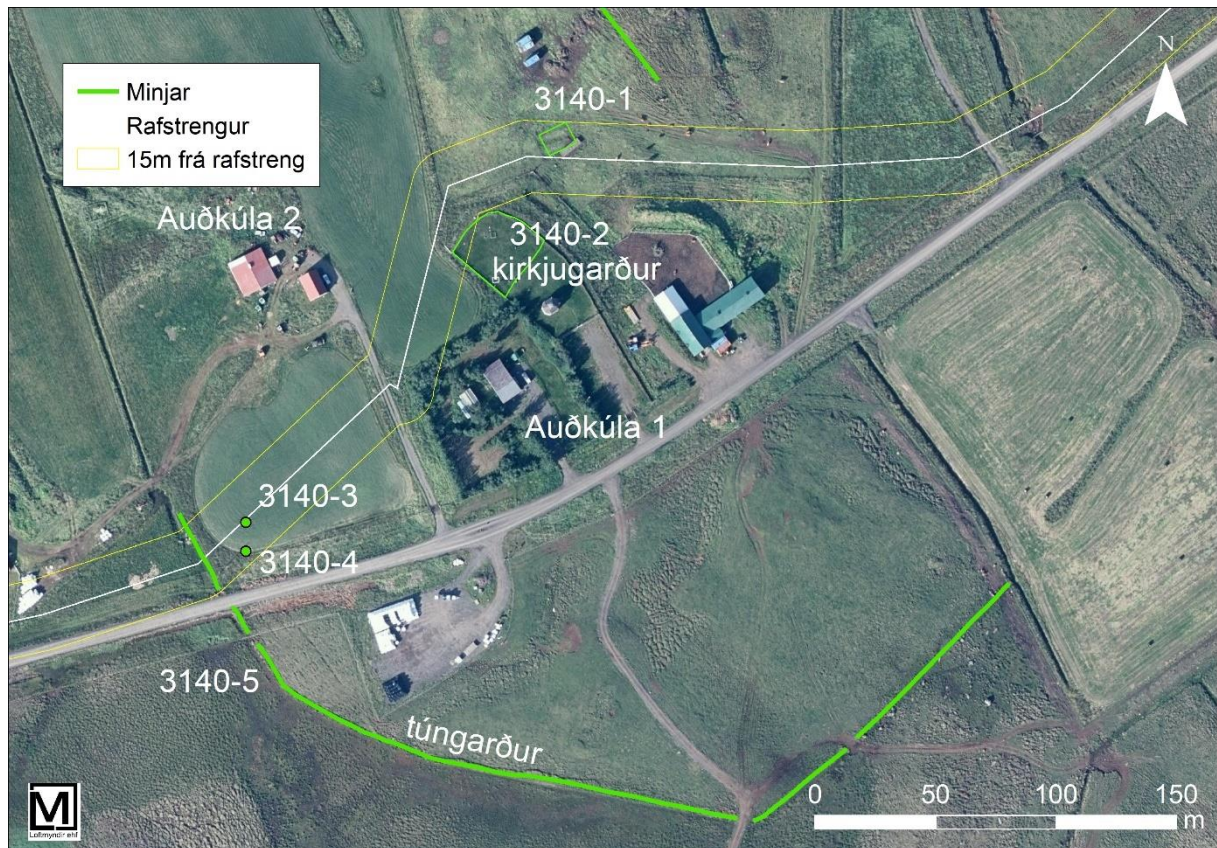
Hættumat

Af sex skráðum minjum eru þrjár metnar í mikilli hættu, tvær í hættu og einar ekki í neinni hættu. Minjar í mikilli hættu eru: tóft [3140-1] sem er fast við strengleiðina, minjar [3140-3] þar sem minjar eru horfnar af yfirborði en líkur á jarðlægum minjum á svæðinu og túngarður [3140-5], en strengleiðin fer í gegnum hann. Minjar í hættu eru: [3140-4] sem er um 8 m frá strengleiðinni, þótt þær séu horfnar af yfirborði eru líkur á jarðlægum minjum á svæðinu, og hóll [3140-6] sem er um 5 m frá strengleiðinni. Kirkjugarður [3140-2] er ekki talinn í hættu þar sem hann er í notkun og mjög greinilegur.

Niðurlag

Á strengleiddinni hafa verið skráðar sex minjar, flestar í landi Auðkúlu enda fer strengurinn þar norðvestur fyrir bæjarstæðið. Strengleiddin liggur að öðru leyti mest um raskað land meðfram vegi. Fornleifaskráningin tekur til þeirra minja er enn sjást á yfirborði eða þar sem staðsetning jarðlægra horfinna minja er þekkt. Þess ber að geta að minjar geta leynst undir yfirborði þótt þær sjáist ekki ofanjarðar. Þar sem fornleifar koma óvænt í ljós ber að tilkynna fundinn til Minjastofnunar Íslands sem ákvarðar um frekari aðgerðir til björgunar eða verndar minjunum

Fornleifaskrá



Mynd 2. Yfirlitskort af minjum á Auðkúlu. Kortagerð: Bryndís Zoëga,.

Auðkúla

Í landi Auðkúlu eru fimm minjar innan 30m breiðs skráningarbeltisins, allar í nágrenni bæjarstæðisins. Minjarnar voru allar skráðar árið 2010 (Bryndís Zoëga, Guðmundur St. Sigurðarson og Guðný Zoëga 2010) og eru upplýsingar um þær fengnar úr úr þeirri skýrslu. Hættumat er þó endurmetið og ekki það sama og í eldri skráningu.

Auðkúla 3140-1 [Eldra númer: Auðkúla - 11]

Hlutverk: Óþekkt

Tegund: Tóft?

Hættumat: Mikil hættu vegna nálægðar við streng

Staðhættir

Tæplega 70m í hánorður frá kirkjunni sjást á loftmynd tvö eða þrjú samsíða veggjalög sem mynda ferning um 13x15m að utanmáli.

Lýsing

Veggjalögin fundust ekki við vettvangsskráningu sumarið 2009 og engar heimildir eru um hús á þessum stað. Valdimar Ásgeirsson ábúandi á Auðkúla 1 staðfesti að þarna væru veggjalög en vissi ekki hvers eðlis mannvirkið sem þar stóð hefði verið.

Auðkúla 3140-2 [Eldra númer: Auðkúla - 4]

Hlutverk: Kirkjugarður

Tegund: Kirkjugarður

Hættumat: Engin hætta

Staðhættir

Kirkjugarður liggur umhverfis núverandi kirkju á Auðkúlu. Hann má sjá á túnakorti frá 1920 og stóð kirkjan þá sunnan hans.

Lýsing

Kirkjugarðurinn er enn á sama stað í dag en hefur verið stækkaður nokkuð til suðausturs. Eldri leiði liggja norðvestan kirkjunnar. Torfkirkja stóð áður í miðju garðsins. Árið 1894 var ný kirkja reist utan hans en í dag stendur hún innan garðs eftir stækkun hans um 1995 (Kirkjur Íslands 8. bindi, 11; 36).

Auðkúla 3140-3 [Eldra númer: Auðkúla - 14]

Sérheiti: Réttarhús

Hlutverk: Fjánhús

Tegund: Heimild

Hættumat: Mikil hætta vegna strenglagnar, jarðlægar minjar gætu verið á staðnum

Staðhættir

Í örnefnaskrá er eftirfarandi lýsing: „Suður og niður er Fjósvöllur; á honum stóð fjósið. Vestur frá bænum var völlum nefndur Sólheimavöllum, og stóð bærinn austast á honum. Vestur af Sólheimavelli, túnaukar, beðasléttur, nefndar Útaukar; þar voru 2 fjánhús, stór, og stór fjárrétt sunnan við þau.“ (ÖSL, 1-2).

Lýsing

Samkvæmt heimildamanni Jóhanni Halldórssyni (f. 1942) voru fjánhús, þá orðin léleg, úr torfi skammt austan við fjárhúsin á Auðkúlu 2. Kemur það ágætlega heim og saman við lýsingu úr örnefnaskrá hér að ofan. Samkvæmt Jóhanni voru þetta tvístæðuhús með heytóft en ekki hlöðu. Húsin eru nú horfin í sléttað tún. Punktur var tekinn samkvæmt ábendingu Jóhanns um 100m vestur af fjárhúsunum á Auðkúlu 2, gera má ráð fyrir nokkurri skekkju á punktinum.

Auðkúla 3140-4 [Eldra númer: Auðkúla - 15]

Sérheiti: Réttarhús

Hlutverk: Fjárrétt

Tegund: Heimild

Hættumat: Hætta vegna nálægðar við streng, jarðlægar minjar gætu verið á staðnum

Staðhættir

Í örnefnaskrá er eftirfarandi lýsing: „Suður og niður er Fjósvöllur; á honum stóð fjósið. Vestur frá bænum var völlum nefndur Sólheimavöllum, og stóð bærinn austast á honum. Vestur af Sólheimavelli, túnaukar, beðasléttur, nefndar Útaukar; þar voru 2 fjánhús, stór, og stór fjárrétt sunnan við þau.“ (ÖSL, 1-2).

Lýsing

Samkvæmt heimildamanni Jóhanni Halldórssyni voru fjánhús úr torfi (nr. 10) austan við fjárhúsin á Auðkúlu 2. Hann sagði húsin hafa verið orðin léleg þegar hann man fyrst eftir þeim. Húsin eru nú horfin í sléttað tún.

Auðkúla 3140-5 [Eldra númer: Auðkúla - 18]

Hlutverk: Túngarður

Tegund: Garðlag

Hættumat: Mikil hætta vegna strenglagnar

Staðhættir

Suður af Auðkúlu 1 og 2, sunnan vegar eru leifar túngarðs.

Lýsing

Garðlagið skiptist í 5 hluta, alls um 407m á lengd, og rofnar það ýmist vegna þess að vegir/vegslóðar eða girðing liggur í gegnum það. Garðurinn er hvað gleggstur mót suðvestri um 2ja m breiður og 50-60sm á hæð en syðsti hlutinn er líkari bakka en eiginlegu garðlagi. Annars er garðurinn almennt um 50-100sm á hæð og um 1,2m á breidd. Hann er að mestu grasi gróinn og að miklu leyti hlaupinn í þúfur. Austasti hluti garðlagsins sem kemur í beinu framhaldi af túngarðinum virðist vera undan girðingu og ekki er ólíklegt að girt hafi verið á túngarðinn eftir að girðingar komu til sögunnar. Garðurinn er að mestu leyti sunnan þjóðvegur en um 36m langur kafli sem virðist vera óljóst framhald túngarðsins liggur norðan vegarins. Túngarðurinn virðist eldri en túnið eins og það var mælt árið 1920 þar sem útlínur þess passa ekki við garðlagið sjálft.

Mosfell



Mynd 3. Yfirlitskort af minjum á Mosfelli. Kortagerð: Bryndís Zoëga.

Mosfell 3140-6

Hlutverk: Óþekkt, náttúrulegt

Tegund: Hóll

Hættumat: Hætta vegna nálægðar við streng

Staðhættir

Tún liggur frá bæjarstæði Mosfells, til norðausturs og að vegi. Þar, næst veginum, um 110 m norðvestur af heimreið og um 300 m norðaustur af bæjarstæði er hóll í túnjaðrinum.

Lýsing

Hóllinn er ávalur, grasi vaxinn og nokkuð greinilegur en þó óljóst hvort um náttúrulegan hól eða mannvistarleifar er að ræða. Hóllinn

er mest um 20 m í þvermál og um 1 m hár. Hann sker sig úr umhverfinu sem samanstendur af sléttum túnum og veginum og næsta umhverfi hans. Á loftmynd frá 1974 sést móta fyrir einhverju á þessum stað og gæti það verið mannvirki eða einhver náttúrumyndun, t.a.m. grjót. Hóllinn virðist vera utan túns miðað við túnakort Mosfells frá 1920.



Mynd 4. Hóll [3140-6], horft til suðvesturs.

Heimildaskrá

Bryndís Zoëga, Guðmundur St. Sigurðarson og Guðný Zoëga. 2010. *Fornleifaskráning Húnavatnshrepps. Auðkúla og Stóridalur*. Rannsóknaskýrslur 2010/101. Byggðasafn Skagfirðinga: Sauðárkróki.

Guðmundur St. Sigurðarson, Bryndís Zoëga og Guðný Zoëga. 2009. *Fornleifaskráning Húnavatnshrepps III. Stóra-Giljá og Reykir við Reykjabraut*. Rannsóknaskýrslur 2009/100. Byggðasafn Skagfirðinga: Sauðárkróki.

Landmælingar Íslands. Loftmynd númer: D-4750. Reykjabraut-Svínavatn. 1974. <https://www.lmi.is/is/vefsjar/korta-og-loftmyndasofn/loftmyndasafn>

Óútgefnar heimildir

Mosfell túnakort. Sótt af: <http://testbirting.manntal.is/>

Heimildamenn

Ólöf Kristín Einarsdóttir. 31. október 2023.

Þorsteinn Þorsteinsson. 1. nóvember 2023.

Þóroddur B. Þorsteinsson. 1. nóvember 2023.

Gísli Hólm Geirsson. 31. október 2023.

Jóhann Guðmundsson. 31. október 2023.

Fylgiskjal

| Jörð | minj_id | Sérheiti | Hlutverk | Tegund | Aldur frá | Aldur til | Ástand | Hættumat | x | y |
|---------|---------|-----------|---------------------|--------------|-----------|-----------|------------|-------------|--------|--------|
| Auðkúla | 3140-1 | | Óþekkt | Tóft | 800 | 1900 | Sést ekki | Mikil hætta | 452336 | 557267 |
| Auðkúla | 3140-2 | | Kirkjugarður | Kirkjugarður | 1000 | 2023 | Í notkun | Engin hætta | 452308 | 557224 |
| Auðkúla | 3140-3 | Réttarhús | Fjánhús | Heimild | 1800 | 1900 | Sést ekki | Mikil hætta | 452206 | 557109 |
| Auðkúla | 3140-4 | Réttarhús | Rétt | Heimild | 1800 | 1900 | Sést ekki | Hætta | 452206 | 557097 |
| Auðkúla | 3140-5 | | Túngarður | Garðlag | 800 | 1900 | Greinanleg | Mikil hætta | 452185 | 557102 |
| Mosfell | 3140-6 | | Óþekkt, náttúrulegt | Hóll | 1800 | 1950 | Greinanleg | Hætta | 446605 | 559871 |