

BRENDA PREHAL

*Fornleifaskráning vegna lagningar
jarðstrengs í Miðfirði.*



Byggðasafn Skagfirðinga

Rannsóknaskýrslur

2022/258



© Brenda Prehal/Byggðasafn Skagfirðinga
2022/258

Efnisyfirlit

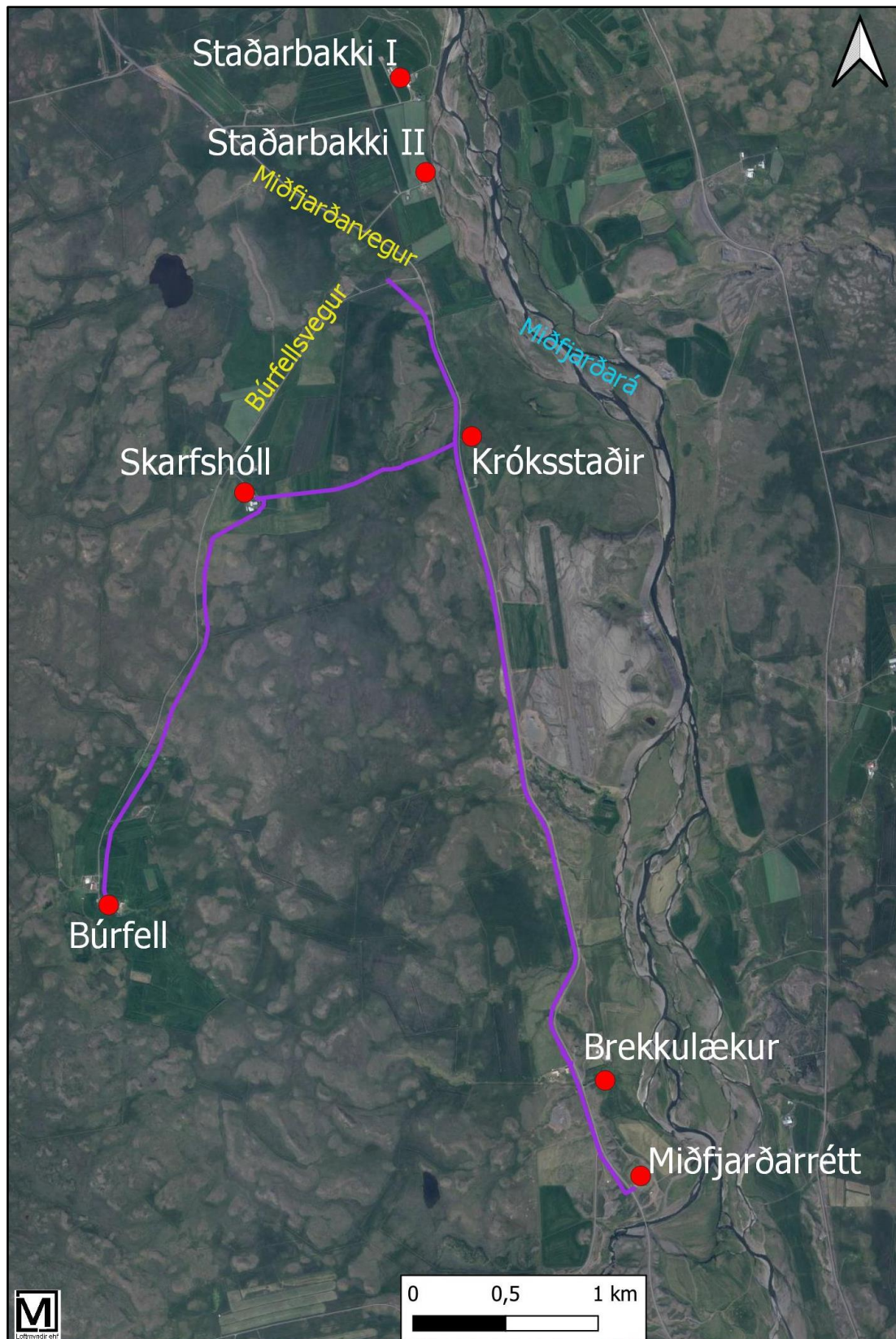
Inngangur	1
Tilgangur fornleifaskráningar	3
Aðferðarfræði	3
Samantekt	4
Heimildaskrá	6

Inngangur

Byggðasafn Skagfirðinga tók að sér skráningu vegna lagningar jarðstrengs í Miðfirði að beiðni Rögnvaldar Guðmundssonar hjá RARIK. Skráning á vettvangi fór fram þann. 15. sept. 2022. Fyrirhuguð lagnaleið er rúmlega 9km að lengd og lögnin mun liggja í gegnum fimm jarðir. Jarðstrengurinn mun liggja frá suðurmörkum Staðarbakka að Skarfshóli, þá frá Skarfshóli að Búrfelli, þá yfir tún Skarfshóls að og meðfram Miðfjarðarveginum í landi Króksstaða að Miðfjarðarrétt í landi Brekkulækjar. Fjögur býli eru á þessari leið.

Vettvangsvinna, úrvinnsla og skýrsluskrif voru í höndum Brendu Prehal fornleifafræðings.

Verknúmer Minjastofnunar Íslands: 2820



Mynd 1. Fyrirhuguð lagnaleið í Miðfirði. Gögn fengin frá RARIK.

Tilgangur fornleifaskráningar

Fornleifaskráning er forsenda þess að hægt sé að gera heildstætt mat á minjum og minjagildi og er undirstaða allrar minjavörslu og áætlunar um varðveislu og kynningu minja. Með markvissri heildarskráningu skapast grundvöllur til að fylgjast með minjastöðum, hvort þeir séu í hættu vegna skipulagsgerðar eða annarra framkvæmda og hvort náttúrulegar aðstæður geti spillt þeim á einhvern hátt.

Allar fornleifar eldri en 100 ára falla undir ákvæði Menningarminjalaga nr. 80 frá 29. júní 2012.¹ Fornleifar teljast, samkvæmt 3. gr. laganna „hvers kyns mannvistarleifar, á landi, í jörðu, í jökli, sjó eða vatni, sem menn hafa gert eða mannaverk eru á og eru 100 ára og eldri [...]“

Um skráningu vegna skipulags og undirbúnings framkvæmda segir í 16. gr.: „Skráning fornleifa, húsa og mannvirkja skal fara fram áður en gengið er frá aðalskipulagi eða deiliskipulagi. Áður en deiliskipulag er afgreitt eða leyfi til framkvæmda eða rannsókna er gefið út skal skráning ætíð fara fram á vettvangi. [...] Sá sem ber ábyrgð á skipulagsgerð í samræmi við skipulagslög skal standa straum af kostnaði við skráninguna. Ríkissjóður skal þó bera kostnað af fornleifaskráningu sem fram fer innan þjóðlendu nema um annað hafi verið samið. Skulu skipulagsyfirvöld hafa samráð við Minjastofnun Íslands um tilhögun skráningar eða endurskoðun á fyrri fornleifa-, húsa- og mannvirkjaskrárm með hliðsjón af fyrirhuguðum breytingum á skipulagi [...]

Í 24 gr. segir: „Ef fornminjar sem áður voru ókunnar finnast við framkvæmd verks skal sá sem fyrir því stendur stöðva framkvæmd án tafar. Skal Minjastofnun Íslands láta framkvæma vettvangskönnun umsvifalaust svo skera megi úr um eðli og umfang fundarins. Stofnuninni er skylt að ákveða svo fljótt sem auðið er hvort verki megi fram halda og með hvaða skilmálum. Óheimilt er að halda framkvæmdum áfram nema með skriflegu leyfi Minjastofnunar Íslands.“ Þetta á að sjálfsögðu bæði við um minjar sem ekki eru sýnilegar á yfirborði en koma í ljós við jarðrask sem og minjar sem kunna að finnast eftir að fornleifaskráningu lýkur og skráningaraðilum hefur af einhverjum sökum yfirsést.

Aðferðarfræði

Í undirbúningi að vettvangsskráningu fornleifa er farið í gegnum ritheimildir svo sem fornbréfasafn, örnefnaskrár, jarðabækur og byggðasögurit auk þess sem talað er við staðkunnuga þar sem það er mögulegt. Vettvangsferðir felast í því að svæði eru gengin og

¹ Lögin má í heild skoða á vefsíðu Alþingis: <https://www.althingi.is/lagas/nuna/2012080.html>

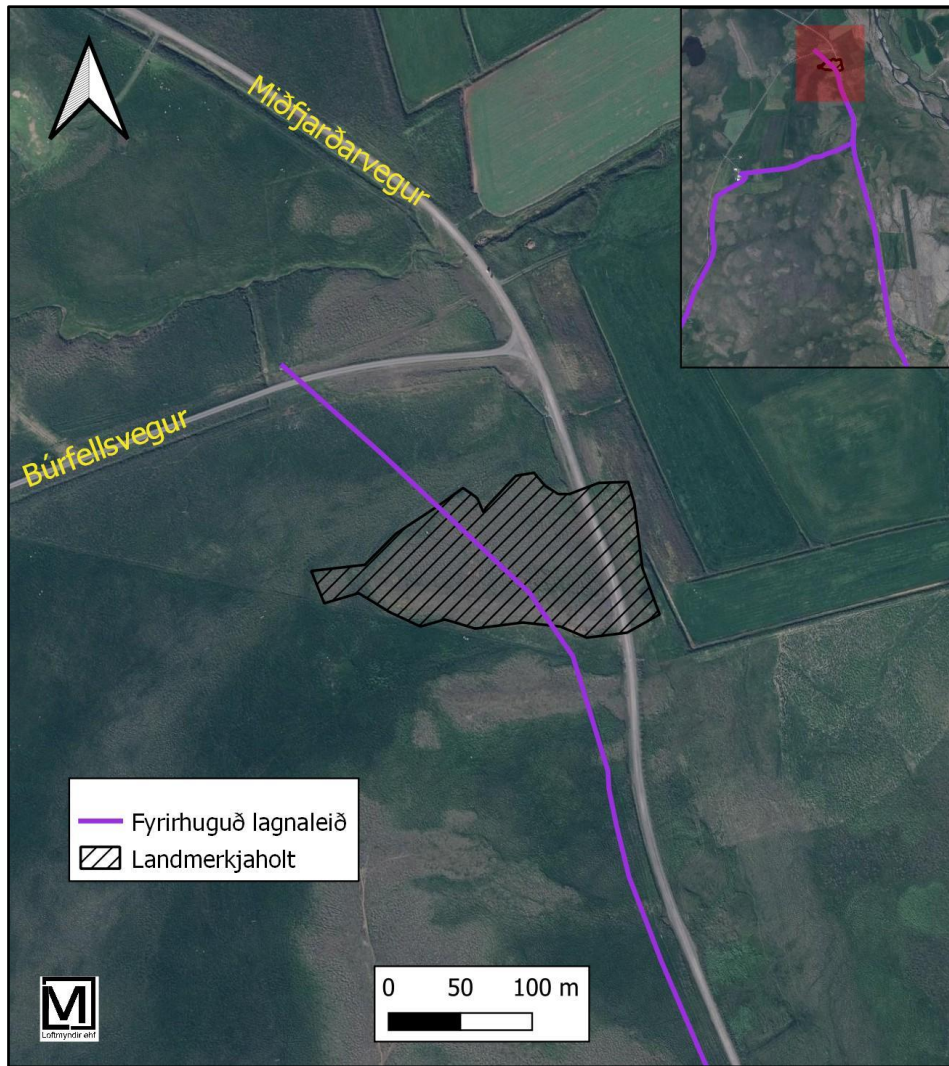
minjar leitaðar uppi, þeim lýst og þær mældar upp og ljósmyndaðar. Þar sem mögulegt eru loftmyndir notaðar til að greina minjar eða svæði þar sem líklegt er að minjar finnist.

Við skráningu jarðstrengja eru skoðaðir 15m til beggja hliða út frá strenglöggninni. Ekki fundust minjar innan skráingarsvæðisins.

Loftmyndir voru fengnar hjá RARIK.

Samantekt

Engar minjar fundust á fyrirhugaðri lagnaleið. Framkvæmdaraðila var þó ráðlagt að forðast að fara yfir Landamerkjaholt á merkjum Staðarbakka, Skarfshóls og Króksstaða vegna þess að þar gætu leynst minjar heiðinna grafa en þau eru gjarnan staðsett á merkjum jarða. Engar minjar sáust þó á yfirborði við vettvangsskráningu. Í örnefnaskrá Staðarbakka segir: „Fyrir norðan merkin, ofan vegar, er Landamerkjaholt. Þar eru landamerki milli Staðarbakka og Króksstaða“ (bls. 2).



Mynd 1. Landmerkjaholt.

Niðurlag

Minjar fundust ekki innan skráningarsvæðis en þess ber að geta að minjar geta leynst undir yfirborði þótt þær sjáist ekki ofanjarðar. Þar sem fornleifar koma óvænt í ljós ber að tilkynna fundinn til Minjastofnunar Íslands sem ákvarðar um frekari aðgerðir til björgunar eða verndar minjunnar.

Heimildaskrá

Örnefnaskrá Staðarbakka. Þór Magnússon og Helgi Guðmundsson. Örnefnastofnun Íslands.
1968.