

BRENDA PREHAL

*Fornleifaskráning vegna lagningar  
jarðstrengs í Hjaltadal. Viðbætur 2022.*



*Forsíðumynd: Steinlögn í landi Hvamms. Horft til norðurs.*



© Brenda Prehal/Byggðasafn Skagfirðinga  
2022/249

## Efnisyfirlit

Inngangur .....	4
Tilgangur fornleifaskráningar .....	5
Aðferðarfræði.....	5
Fornleifaskrá .....	7
Heimildaskrá .....	9
Fylgiskjöl .....	10

## Inngangur

Fornleifadeild Byggðasafns Skagfirðinga skráði fornleifar vegna fyrirhugaðrar lagningar jarðstrengs í Hjaltadal í Skagafirði að beiðni Rögnvaldar Guðmundssonar hjá RARIK. Skráning á vettvangi fór fram þann 6. október 2021.

Breytingar á fyrirhuguðum línunum voru gerðar við Hvamm og viðbætur við fyrrverandi fornleifaskráningu gerðar í janúar 2022. Vettvangsvinna úrvinnsla og skýrsluskrif voru í höndum Brendu Prehal fornleifafræðings.

**Verknúmer Minjastofnunar Íslands: 2714**

## Tilgangur fornleifaskráningar

Fornleifaskráning er forsenda þess að hægt sé að gera heildstætt mat á minjum og minjagildi og er undirstaða allrar minjavörslu og áætlunar um varðveislu og kynningu minja. Með markvissri heildarskráningu skapast grundvöllur til að fylgjast með minjastöðum, hvort þeir séu í hættu vegna skipulagsgerðar eða annarra framkvæmda og hvort náttúrulegar aðstæður geti spillt þeim á einhvern hátt.

Allar fornleifar eldri en 100 ára falla undir ákvæði Menningarminjalaga nr. 80 frá 29. júní 2012.<sup>1</sup> Fornleifar teljast, samkvæmt 3. gr. laganna „hvers kyns mannvistarleifar, á landi, í jörðu, í jökli, sjó eða vatni, sem menn hafa gert eða mannaverk eru á og eru 100 ára og eldri [...]“

Um skráningu vegna skipulags og undirbúnings framkvæmda segir í 16. gr.: „Skráning fornleifa, húsa og mannvirkja skal fara fram áður en gengið er frá aðalskipulagi eða deiliskipulagi. Áður en deiliskipulag er afgreitt eða leyfi til framkvæmda eða rannsókna er gefið út skal skráning ætíð fara fram á vettvangi. [...] Sá sem ber ábyrgð á skipulagsgerð í samræmi við skipulagslög skal standa straum af kostnaði við skráninguna. Ríkissjóður skal þó bera kostnað af fornleifaskráningu sem fram fer innan þjóðlendu nema um annað hafi verið samið. Skulu skipulagsyfirvöld hafa samráð við Minjastofnun Íslands um tilhögun skráningar eða endurskoðun á fyrri fornleifa-, húsa- og mannvirkjaskrárm með hliðsjón af fyrirhuguðum breytingum á skipulagi [...]

Í 24 gr. segir: „Ef fornminjar sem áður voru ókunnar finnast við framkvæmd verks skal sá sem fyrir því stendur stöðva framkvæmd án tafar. Skal Minjastofnun Íslands láta framkvæma vettvangskönnun umsvifalaust svo skera megi úr um eðli og umfang fundarins. Stofnuninni er skylt að ákveða svo fljótt sem auðið er hvort verki megi fram halda og með hvaða skilmálum. Óheimilt er að halda framkvæmdum áfram nema með skriflegu leyfi Minjastofnunar Íslands.“ Þetta á að sjálfsögðu bæði við um minjar sem ekki eru sýnilegar á yfirborði en koma í ljós við jarðrask sem og minjar sem kunna að finnast eftir að fornleifaskráningu lýkur og skráningaraðilum hefur af einhverjum sökum yfirsést.

## Aðferðarfræði

Í undirbúningi að vettvangsskráningu fornleifa er farið í gegnum ritheimildir svo sem fornbréfasafn, örnefnaskrár, jarðabækur og byggðasögurit auk þess sem talað er við

---

<sup>1</sup> Lögin má í heild skoða á vefsíðu Alþingis: <https://www.althingi.is/lagas/nuna/2012080.html>

staðkunnuga þar sem það er mögulegt. Vettvangsferðir felast í því að svæði eru gengin og minjar leitaðar uppi, þeim lýst og þær mældar upp og ljósmyndaðar. Þar sem mögulegt er eru loftmyndir notaðar til að greina minjar eða svæði þar sem líklegt er að minjar finnist.

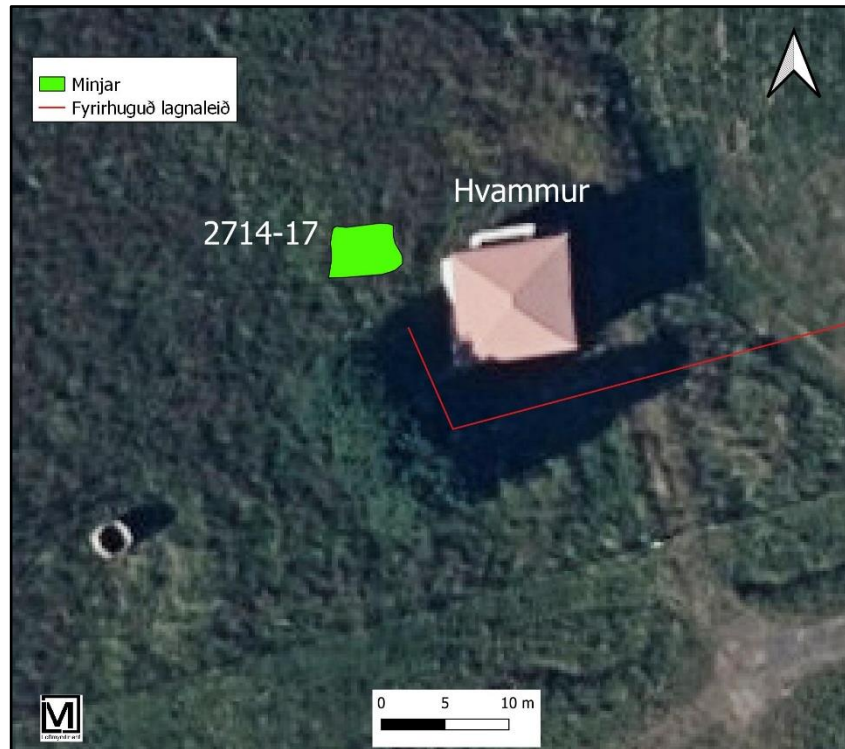
Í skýrslunni fá allar staðsettar fornleifar nafn jarðarinnar sem þær tilheyra, auk sameiginlegs verkefnanúmers sem Minjastofnun Íslands úthlutar og hlaupandi númer. Til dæmis fær steinlögn í landi Hvamms raðnúmerið 17 og framan við það er sett verkefnisnúmer Minjastofnunar [Hvammur 2714-17]. Númerið er notað þegar vísað er til fornleifa í texta og á kortum. Í umfjöllun um einstaka minjar í skýrslunni er nafn jarðarinnar sem þær tilheyra sett framan við númerið til aðgreiningar.

Lagt er mat á um hvaða tegund minja er að ræða, þ.e. híbýli manna, sjóhús o.s.frv., hversu vel þær eru varðveittar og í hve mikilli hættu þær eru af völdum utanaðkomandi áhrifa. Ástand minja og hættumat er gefið upp eftir skráningarstöðlum Minjastofnunar Íslands sem finna má á vef stofnunarinnar: [www.minjastofnun.is](http://www.minjastofnun.is). Hættumat í þessu tilfelli miðast við mögulega hættu af völdum fyrirliggjandi framkvæmda vegna jarðstrengs í Hjaltadal. Skráðir eru 15m til beggja hliða út frá strenglögn.

Minjarnar voru mældar upp á vettvangi með GPS tækjum sem gefa nákvæmni undir 1m í skekkju.

Töflu er að finna aftast í skýrslunni þar sem allar helstu upplýsingar um einstakar minjar koma fram: Hlutverk, tegund, ástand, hættumat og hættuorsök, áætlaður aldur o.s.frv. Þá er staðsetning minja, þar sem hún er þekkt, gefin upp í töflunni í Ísnetshnitum (ISN93).

## Fornleifaskrá



Mynd 1. Minjar (2714-17).

### Hvammur 2714-17

**Hlutverk:** Híbyli

**Tegund:** Heimild, steinlögn

**Hættumat:** Mikil hætta - um 4,5m norðan við fyrirhugaða lagnaleið

### Staðhættir

Steinlögn er um 4,5m vestan við íbúðarhúsinu í Hvammi.

### Lýsing

Gamli bærinn stóð um rétt vestan við núverandi íbúðarhúsi í Hvammi. Töluvert er af grjóti á gamla bæjarstæðinu en óvíst hvort það tilheyrir gamla bænum. Steinlögn er um 3,5x6m að utanmáli.

### Aðrar upplýsingar

Samkvæmt Byggðasögu Skagafjarðar (2011, bls. 104) var gamli torfbærinn bak við núverandi íbúðarhús. Í Byggðasögu Skagafjarðar (2011) segir: „Enn má sjá nokkur gömul reynitré ofan við húsið, minjar um garðinn sem var sunnan undir gamla bænum (bls. 106).“



Mynd 2. Steinlögn (2714-17), horft til suðausturs.

**Niðurlag**

Fornleifaskráningin tekur til þeirra minja er enn sjást á yfirborði eða þar sem staðsetning jarðlægra horfinna minja er þekkt. Þess ber að geta að minjar geta leynst undir yfirborði þótt þær sjáist ekki ofanjarðar. Þar sem fornleifar koma óvænt í ljós ber að tilkynna fundinn til Minjastofnunar Íslands sem ákvarðar um frekari aðgerðir til björgunar eða verndar minjunum.



## Heimildaskrá

Hjalti Pálsson. *Byggðasaga Skagafjarðar. Hólahreppur. Sjötta bindi*. Sauðárkróki: Sögufélag Skagfirðinga, 2011.

# Fylgiskjöl

## Fornleifar í Hjaltadal – hnitaskrá

Númer	Jörð	Hlutverk	Tegund	Aldur frá	Aldur til	Ástand	Hættumat	Fjarlægð frá línu	Austun	Norðun
2714-17	Hvammur	Híbýli	Heimild, steinlögn	1900	1950	Greinanleg	Mikil hætta	4,5m	494915	575709