



SÓKNARÁÆTLUN
NORÐURLANDS VESTRA

**Verkefni unnið af:
Bryndísi Zoëga og
Guðnýju Zoëga**

Kortlagning garða í Skagafirði Fljótahreppur



Geitagerði í Stífluhólum

**Greinargerð um
niðurstöður 1. áfanga
verkefnis.**

Efnisyfirlit

Inngangur	2
Rannsóknarsvæðið	3
Aðferðafræði	3
Niðurstöður	5
Aldursgreining garða	10
Niðurlag	11
Heimildaskrá	13

Inngangur

Fornleifarannsóknir og -skráningar í Fljótahreppi (áður Haganes- og Holtshreppum) í Skagafirði hafa leitt í ljós víðtækt net forna garða sem finnast ekki, í þessu umfangi, annars staðar í Skagafirði. Umfangsmikil garðakerfi eru þekkt á nokkrum stöðum á landinu, s.s. í Dalvíkurbyggð og Suður-Þingeyjarsýslum þar sem talið er að garðarnir hafi afmarkað einhverskonar landnýtingu t.d. inn- og úthaga, auk þess að vera landamerkjagarðar.¹ Nokkrir garðanna koma fyrir í heimildum og eru þeirra nafnkunnastir Blákápugarður og Flókagarður en sá síðarnefndi liggur út með hlíðum vestanverðs Flókadals og að túngarði á býlinu Bakka, um 12km leið. Hluti garðanna liggur eins og Flókagarður, með brekkum eða fjallshlíðunum en einnig eru garðar sem liggja beint upp brekkur, t.d. landamerkjagarðar. Sumir garðanna hafa augljóst hlutverk, s.s. túngarðar, landamerkjagarðar og réttir en einnig eru garðar sem ekki hafa þekkt hlutverk.

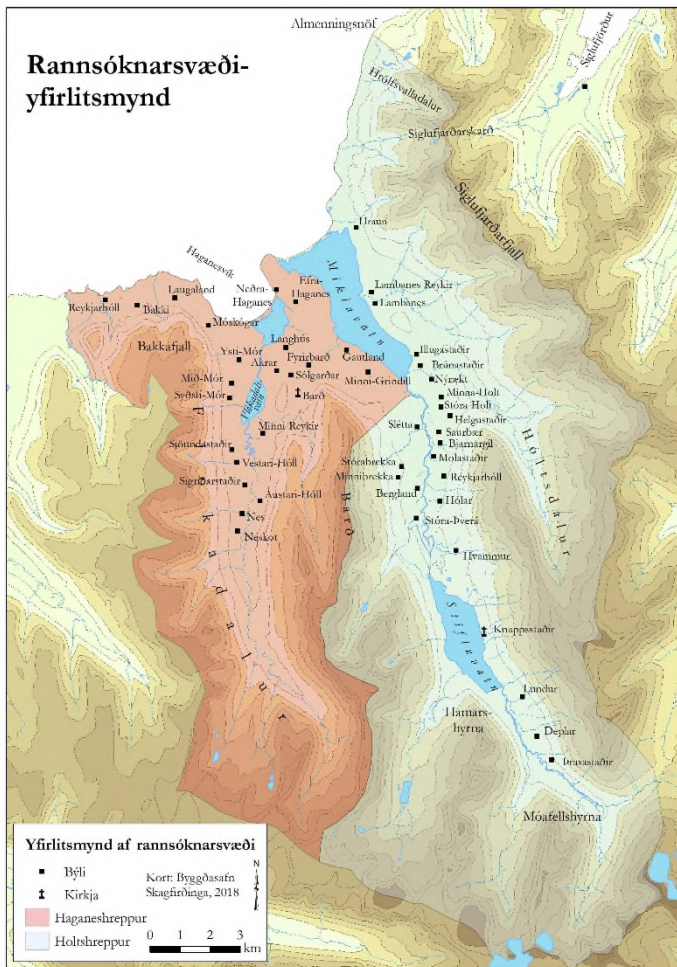
Árið 2017 sóttu Byggðasafn Skagafirðinga og höfundar Byggðasögu Skagafjarðar um sameiginlegan styrk til Uppbyggingarsjóðs Norðurlands vestra til þess að rannsaka frekar þessi garðlög. Markmiðið var að kortleggja og aldursgreina garðlög og setja í samhengi við fyrirliggjandi uppmælingar og aldursgreiningu fornbyggðar í þessum tveimur hreppum. Uppbyggingarsjóður styrkti verkefnið um hluta þeirrar upphæðar sem sótt var um. Því var ákveðið að skipta verkefninu í áfanga og að í fyrsta áfanga yrði farið í greina garða á loftmyndum. Auk þess voru nokkrir staðir skoðaðir á vettvangi í tengslum við verkefnið Eyðibbyggð og afdalir Skagafjarðar.

Heimilda- og loftmyndavinna var unnin í október 2018 af Bryndísi Zoëga landfræðingi, en Guðný Zoëga fornleifafræðingur og Kári Gunnarsson hjá Byggðasögu Skagafjarðar unnu vettvangsvinnuna í ágúst- og septembermánuði.

Í skýrslunni verður gerð grein fyrir framvindu og niðurstöðum þessa áfanga og verður þeim að mestu gerð skil á kortum. Kortin eru felld inn í texta en í viðhengi við skýrslu eru öll kort í stærð A4.

Verkefnisnúmer Minjastofnunar: 1984.

¹ sjá t.d. Elín Ósk Hreiðarsdóttir (2010). Forn garðlög í Dalvíkurbyggð: Fornleifakönnun á garðlögum í Svarfáðardal og á Árskógsströnd. Reykjavík, Fornleifastofnun Íslands. FS452-10071. og Árni Einarsson o.fl. (2002). An Extensive system of Medieval Earthworks in Northeast Iceland. Í *Archaeologia Islandica*. (2) bls. 61-73.



Mynd 1. Yfirlitsmynd af rannsóknarsvæðinu. Kortið sýnir Haganes- og Holtshreppa sem áður tilheyrðu Fljótahreppi hinum forna.

Rannsóknarsvæðið

Svæðið sem liggur til grundvallar þessari rannsókn nær yfir allar jarðir sem tilheyrðu Fljótahreppi (Haganes- og Holtshreppum) og er um 350km² að flatarmáli. Það nær frá Stafá í vestri að Almenningsnöf, sem er á sýslumörkum milli Skagafjarðar- og Eyjafjarðarsýslu og inn til dala, þ.m.t. eru Flókadalur, Stífla og Flókadals- og Stífluafréttir. Á þessu svæði eru auk Flókadals- og Stífluafrétta, 69 jarðir (fengið úr landamerkjapækju Fasteignamats) en einhverjar þeirra eru óskiptar að merkjum. Undirlendið eru dalbotnar Flókadals, Fljóta og Stíflu, Haganessvík og svæðið norður með Miklavatni að Hraunum. Þar upp af taka við fjallshlíðar og fjallstoppar sem eru frá 400-1100 metra háir.

Svæðið er allt vel gróið og búsaðlarlegt en snjóþungt að vetrum.

Aðferðafræði

Verkefnið hófst á því að farið var í gegnum ritheimildir, s.s. örnefnaskrár og Jarðabók Árna Magnússonar og Páls Vídalín, sem skrifuð var byrjun 18. aldar. Einnig hefur Haganeshreppi verið gerð skil í áttunda bindi Byggðasögu Skagafjarðar. Í heimildunum er í nokkrum tilfellum getið um garða og nöfn þeirra. Þar má einnig finna vísbendingar um hvar garða er að finna og hvert hlutverk þeirra var, s.s. þegar getið er um fornbyli eða hjáleigur með túngörðum. Heimildir um garða voru listaðar upp í töflu og síðan var þeirra skipulega leitað á loftmyndum.

Hlutar af gördum í Fljótahreppi höfðu þegar verið skráðir á vettvangi, t.d. sem hluti verkefnisins Eyðibýggð og afdalir Skagafjarðar, og í strandminjaskráningu sem fór fram 2012-

14 og fornleifaskráningu vegna lagningar hitaveitu. Þar sem garðar höfðu verið skoðaðir á vettvangi voru þeir mældir með gps tækjum sem eru með innan við 2m í skekkju. Verkefnið hófst á því að þeim uppmælingum var safnað saman í gagnagrunn í landupplýsingaforritinu ArcGis þar sem landfræðileg gögn verkefnisins eru geymd.

Næst voru loftmyndir af svæðinu skoðaðar og garðar sem voru greinanlegir á þeim teiknaðir og skráðir í fyrirnefndan grunn. Loftmyndirnar voru skoðaðar á skipulegan hátt. Fyrst var farið eftir öllum nútíma landamerkjum og leitað af merkjagörðum, síðan voru heimatúnin skoðuð og leitað af ummerkjum um túngarða, því næst var leitað að gördum sem getið var um í heimildum og síðast var farið yfir jarðirnar í heild sinni. Garðarnir voru skráðir sem línur og þeim fylgja grunn skráningarupplýsingar: hver skráði, dagsetning og ártal, nafn jarðar, sérheiti garðs ef þekkt, staðsetning í Isnet93 hnitum, mögulegur aldur, hvernig garðurinn var skráður, þ.e. á vettvangi eða af loftmynd, heimild ef hún er til, hvort garðurinn tilheyrir heimajörðinni eða eldra býli, hvort garðurinn er talinn hluti af lengri garði og síðan er gerð tilraun til að meta hlutverk garðs, ef það er ekki þekkt fyrir, út frá legu og heimildum.

Notaðar voru nýjustu loftmyndir af svæðinu, frá Loftmyndum ehf. sem að Byggðasafn Skagfirðinga hefur aðgang að í gegnum Sveitarfélagið Skagafjörð, loftmyndagrunn Loftmynda ehf. sem er aðgengilegur á www.map.is, loftmyndir sem eru aðgengilegar á vefnum www.ja.is, en sá grunnur kemur frá Samsýn og myndirnar eru nokkuð eldri en myndirnar frá Loftmyndum ehf. Auk þess voru í nokkrum tilfellum notaðar eldri, svarthvítar, loftmyndir sem aðgengilegar eru í Loftmyndasafni Landmælinga á <https://www.lmi.is/landupplýsingar/loftmyndasafn-2-2/>.

Skráning garða af loftmyndum verður aldrei tæmandi og er það fyrst og fremst vegna þess að það sjást ekki allir garðar á loftmyndum. Það getur stafað af ýmsum ástæðum, s.s. gæðum loftmyndanna, stærðar garða eða legu þeirra í landslagi. Eins er ekki alltaf hægt að gera greinarmun á t.d. garði eða skurði á loftmynd og náttúrleg fyrirbæri geta líkst manngerðum garði. Til þess að skráning verði sem nákvæmust væri æskilegast að staðfesta á vettvangi hvort um garð sé að ræða. Á hinn bóginn getur verið auðveldara að greina garða af loftmynd. Dæmi um slíkt eru garðar sem liggja um votlendi og eru að megninu til sokknir. Þá getur verið erfitt að greina garðinn á vettvangi en geta sést ágætlega á loftmynd auk þess sem að auðveldara er að fá heildarmynd yfir stærri landsvæði.



Mynd 3. Horft til vesturs yfir fornbýlið Vatnsleysu í landi Efra-Haganess. Þarna má sjá hvernig að vörslugarður sem liggur frá Miklavatni að Haganesi hefur verið notaður sem hluti af túngarði utan um fornbýlið Vatnsleysu. Bæði býlið og vörslugarðurinn eru eldri en 1104.

Hlutverk garðanna sem skráðir voru skiptast í 7 flokka: algengast er að garðar séu skráðir með óþekkt hlutverk en næst flestir eru *túngarðar*, síðan *landamerkjagarðar*, *vörslugarðar*, *kirkjugarðar*, *varnargarðar*, *nátthagar* og *réttir*. Reyndar voru réttir ekki markvisst skráðar utan hringlaga réttar við fornbýlið Ríp í landi Stóra-Holts í Holtshreppi. Hringlaga garðlagið var samkvæmt munnmælasögum talið vera kirkjugarður en rannsókn leiddi í ljós að ekki var um kirkjugarð að ræða heldur að líkindum rétt (Guðný Zoëga ofl. 2018, 16). Garðlagið var mælt upp í tengslum við rannsóknina Eyðibýggð og afdalir og fær því að fljóta með hérna. Það væri möguleiki að taka réttir með í næsta áfanga rannsóknar en þær eru margar það litlar að þær verður að skrá á vettvangi eða af drónamyndum.

Uppistaðan í görðum/garðbrotum sem eru skráð með óþekkt hlutverk eru garðar sem liggja langsum eftir brekkum, ofan bæja. Þessir garðar hafa af heimamönnum verið taldir göngugarðar, reistir til að auðvelda samgöngur í snjópungu héraði.² Þessar hugmyndir um göngugarða eru þekktar víðar af landinu en í rannsóknum á görðum og garðakerfum í

² Til dæmis er sagt í Örnefnalýsingu Saurbæjar í Fljótum (bls. 12): „og því má hann þá ekki gjarnan heita Blákápugarður eins og hvað annað, þó ég líti á hann sem fornan þjóðveg fólks, milli fannþungra héraða og um fannþungt hérað“.

Dalvíkurbyggð og Suður-Þingeyjarsýslum, telja höfundar að þar sé um síðara tíma hlutverk að ræða. Þeir telja garðana upphaflega hafa verið reista sem landamerki, garðlög milli heimalanda og afréttalands eða girðingar til þess að takmarka umgang búfjár. Notkun þeirra sem göngugarðar sé seinni tíma, eftir að garðarnir hafi verið fallnir og upprunalegur tilgangur þeirra gleymdur (Elín Ósk Hreiðarsdóttir (2010), bls. 28 og Árni Einarsson ofl. (2002), bls. 69). Þessir garðar eru langir og hægt er að rekja þá marga kílómetra leið þó þeir séu sjaldnast óslitnir.



Mynd 4. Horft til norðurs út Flókadal. Vinstra megin fyrir miðju myndar sést Flókagarður sem sést, misheillegur, á um 12km löngum kafla.

Í Fljótum hafa tveir slíkir garðar nafn, annarsvegar Flókagarður og hinsvegar Blákápugarður. Flókagarður má a.m.k. rekja frá Bakka að vestan, um Laugaland og Mós-kóga og þaðan til suðurs inn Flókadalinn að vestan. Þar liggur hann ofan bæja en beygir jafnan niður í átt að bæjum og er þá gjarnan notaður sem hluti túngarðs. Garðurinn nær inn fyrir bæjarstæði fremsta bæjarins, Illugastaða. Þar beygir hann til austurs og hefur að líkindum legið alveg niður að Flókadalsá. Austan megin ár, í landi Austari-Hóls, eru nokkur garðslitir sem liggja út dalinn, en þau eru ekki jafn samfelld og Flókagarður.

Blákápugarður liggur frá túngarði á Barði til austurs um lönd Fyrirbarðs, Stóra-Grindils, Hamars og Sléttu þar sem hann liggur mögulega niður að Fljótaá en þó er það framhald heldur

óljóst. Austan ár hefur hann verið talinn liggja áfram í landi Helgustaða og afmarka að hluta landamerki Helgustaða og Saurbæjar. Í örnefnaskrá Barðs og Fyrirbarðs (bls. 2) eftir Margeir Jónsson segir t.d. að Blákápugarðurgarðurinn sé rekjanlegur yfir í Austur-Fljótin, upp á Holtshyrnu og yfir Holtsdal og, að sumir telji, alla leið yfir í Ólafsfjörð. Þegar litið er til þess hversu mörg garðlög er að finna á svæðinu og hversu mörg tengjast virðist harla erfitt að meta hvaða garður gæti talist framhald Blákápugarðs. Það sama má segja um aðra nafngreinda garða, svo sem Völugarð og Vatnsleysugarð. Ónefndur garður liggur langsum eftir fjallshlíðinni frá Stífluhólum til suðurs, rétt ofan bæja, mögulega alla leið að túni á Þrasastöðum, a.m.k. að merkjum Depla og Þrasastaða. Hann liggur ofan túngarða nema á Melbreið og Knappstöðum. Utan við Stífluhóla eru einnig garðlög sem mögulega má rekja út að Reykjarhóli en sambærileg garðlög er ekki að finna vestan ár fyrr en komið er út að Sléttu. Aðrir garðar sem skráðir eru með óþekkt hlutverk eru gjarnan minni garðar eða garðbrot sem ekki eru til heimildir um eða ekkert í umhverfi þeirra bendir til hvaða hlutverki þeir hafa gengt. Ef allir garðhlutar eða garðbrot sem talin eru tilheyra sama garði eru sameinuð, mun gördum með óþekkt hlutverk fækka.



Mynd 5. Horft yfir tún og túngarð á býlinu Hring. Upp fjallshlíðina má sjá garðlag, sem gengur undir nafninu Völugarður. Þegar jarðvegsrof var hreinsað upp í garðinum sást að hann er, a.m.k. að hluta hlaðinn upp eftir 1104.

Næst fjölmennasti flokkurinn eru *túngarðar*. Túngarðar voru gerðir utan um heimatún til þess að verja það ágangi búfjár. Túngarðar varðveitast síður á þeim jörðum þar sem búskapur hefur haldist og hefur gjarnan verið rutt um þegar tún eru stækkuð eða við aðrar framkvæmdir. Heillega túngarða er heldur að finna á fornbylum fjarri bæjum eða býlum sem hafa horfið úr notkun fyrir innreið stórvirkra vinnuvéla. Nokkrir heillegir túngarðar og margir túngarðshlutar

voru skráðir og má sjá dæmi um það á mynd 3 þar sem túngarður utan um fornbylíð Grindilskrók er heill en aðeins hlutar af túngörðum á seinni tíma býlunum Minna-Grindli og Hamri hafa varðveist. Eins og fyrr er nefnt hafa einnig garðar með óþekkt hlutverk, áætlaðir göngugarðar, verið nýttir, að hluta, sem túngarðar. Rétt tæplega þriðjungur af skráðum túngörðum töldust vera heilir eða heillegir og eru þeir í öllum tilvikum á forn- eða eyðibýlum.

Skráðir landamerkjagarðar/garðbrot eru 20 talsins og átta til viðbótar eru líklega eða hugsanlega landamerkjagarðar. Landamerkjagarðar á svæðinu eru í heildina ágætlega varðveittir en slíkir garðar verða oft fyrir raski vegna ýmiskonar framkvæmda svo sem skurðgrefti eða girðingavinnu. Að útliti virðast garðarnir oftast mjög gamlir en þeirra er flestra getið í landamerkja- eða örnefnaskrá og hafa líklega margir verið í notkun í nokkur hundruð ár. Þeir garðar sem voru með vissu skráðir sem landamerkjagarðar eru allir á merkjum sem eru í gildi enn í dag og hefur jafnan verið girt/grafinn skurður á eða meðfram þeim. Nokkrir garðar voru skráðir sem mögulegir/líklegir landamerkjagarðar. Þeir eru gjarnan í nágrenni við nútíma merkjagirðingar en ekki nákvæmlega á sama stað eða þeir liggja t.d. beint frá sjó/á upp í brekkur eða upp á fjall og minna þannig helst á merkjagarða.

Vörslugarðar voru til að halda búfénaði frá ákveðnum svæðum eða innan ákveðinna svæða. Fjórir garðar voru skráðir sem vörslugarðar og aðrir tíu eru líklegir til þess að vera það. Þrír þeirra eru á Haganesi og einn á Lauglandi. Vörslugarðarnir virðast almennt gamlir nema einn þeirra, Reitsgarður á Haganesi sem var hlaðinn á 20. öld til þess að afmarka og verja æðarvarp. Nokkrir garðanna sem teljast mögulegir vörslugarðar eru í landi Hrauna. Þar er t.a.m svokallaður Þvergarður sem liggur hátt uppi í brekkunum ofan við engi og úthaga, í 120-160m hæð. Þvergarður hefur líklega verið hlaðinn til takmarka eða hafa stjórn á umgangi búfjár. Sambærilegur garður er í landi Lambaness og er hann í um 120m hæð. Þessir tveir garðar eru að því leyti ólíkir löngu görðunum sem áður eru nefndir, að þeir eru hærra uppi í brekkunum og töluvert fjær bæ.

Tveir fornir kirkjugarðar voru skráðir en þeir voru báðir rannsakaðir í tengslum við verkefnið Eyðibýggð og afdalir Skagafjarðar. Garðarnir eru báðir frá 11. öld, hringlaga og mjög vel varðveittir.

Síðustu þremur flokkunum verður hér steypt saman í eina umfjöllun en í hverjum þeirra var 1 garður eða garðbrot skráð. Vísast eru samt fleiri í þessum flokkum en ekki var hægt að ákvarða það við skráningu af loftmynd. Einn *varnargarður* er í Stakkgarðshólma í Hraunalandi og var hann hlaðinn á fyrri hluta 20. aldar til varnar landbroti (Örnefnaskrá Hrauna bls. 44). Í landi Reykjarhóls heitir Nátthagi niður við á og er þar garðlag sem hlaðið var í byrjun 20. aldar

og var notað sem *nátthagi* (Örnefnaskrá Reykjarhóls, bls. 1-2). Fleiri nátthaga er getið í heimildum en þeir sáu ekki á loftmynd, hugsanlega sjást þeir á vettvangi. Ein *rétt* var skráð og hefur þegar verið fjallað um hana hér að framan.



Mynd 6. Kjarnar teknir í svokallaðan Blákápugarð. Í kjarnanum til vinstri má sjá ljósa gjóskulínu (Heklugjóska frá 1104) yfir torfi í garðinum. Í kjarnanum til hægri má sjá sömu gjósku endurtekna sem sýnir að þar hefur verið gert við vegginn eftir 1104.

Aldursgreining garða

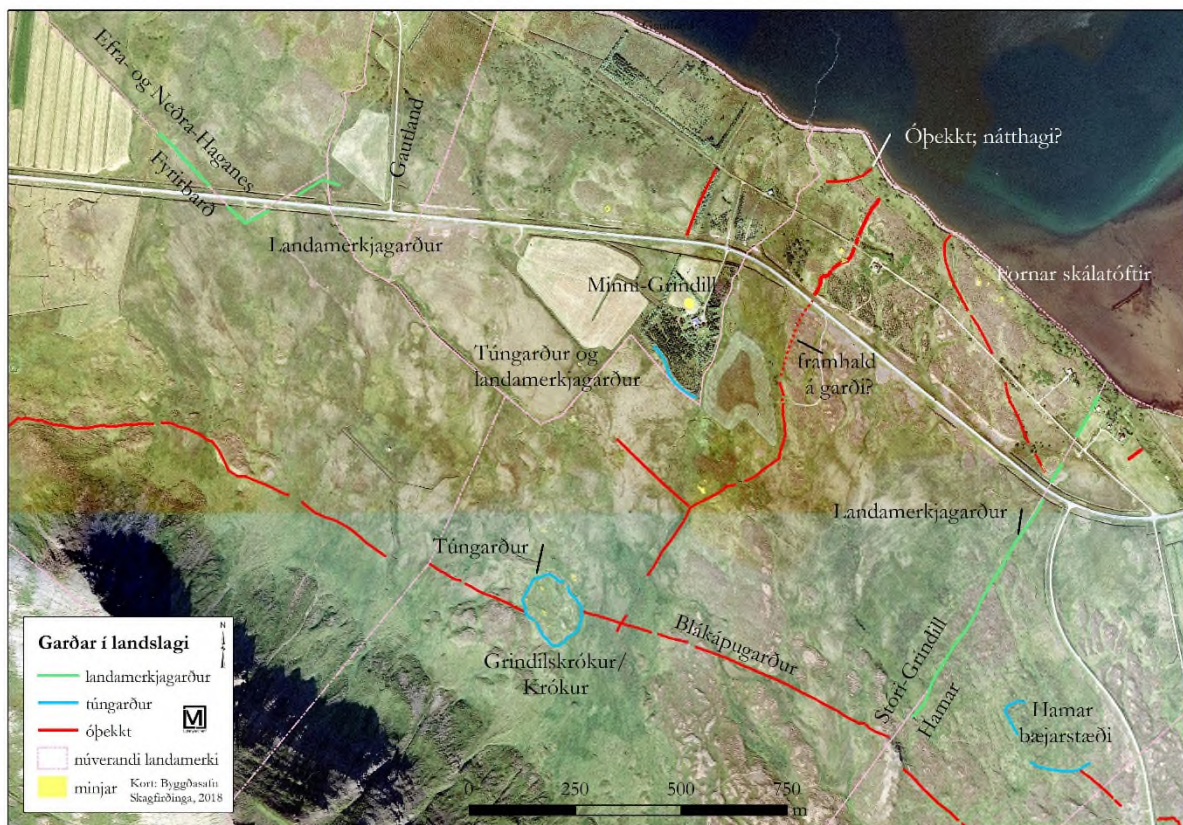
Alls hafa 17 garðar verið aldursgreindir í Fljótum. Þar hefur aðallega verið stuðst við greiningu gjóskulaga í borkjörnum en einnig hafa rof í nokkra garða verið hreinsuð upp og skoðuð og

Tafla 1. Yfirlit yfir garða sem hafa verið aldursgreindir í Fljótum. Aldur minjanna sýnir hvort garðarnir sjást fyrir og/eða eftir gjóskulöggin úr Heklu frá 1104 og 1300. Þar sem einungis eru vísbendingar um aldur er sett inn spurningamerki.

Sérheiti garðs, býlis eða svæðis	Jörð	Tegund garðs	< 1104	1104>	<1300	1300>
	Grindill	Óþekkt	?			
	Illugastaðir	Landamerkjagarður		X		
Þrælshólar	Illugastaðir	Óþekkt		X		
Blákápugarður	Slétta	Óþekkt	X	X		
Flókagarður	Margar jarðir	Óþekkt	X	X		
Ónefnt fornbyli	Barð	Óþekkt	?			
Ónefnt fornbyli	Stóra Holt	Óþekkt		X		
Völugarður	Hringur	Óþekkt		X		
Geitagerði	Hvammur	Túngarður	X	X		
Sólheimar	Neskot	Túngarður	?			
Grindilskrókur	Grindill	Túngarður			X	X
Mósgerði	Móskógar	Túngarður	X	X		
Þúfnavellir	Hraun	Túngarður		X		
Óþekkt fornbyli	Skeið	Túngarður		X		
Brennistaðir	Lambanes	Túngarður		X		
Minni Slétta	Slétta	Kirkjugarður	X			
	Ysti Mór	Kirkjugarður		X	X	

tekinn var könnunarskurður í Flókagarð. Sjö garðanna voru túngarðar, einn var kirkjugarður, einn var líklega landamerkjagarður og hlutverk sex garða er óþekkt. Sjö garðar eru eldri, eða líklega eldri en 1104 gjóskan, þar af eru fjórir endurhlaðnir eða gildaðir upp eftir 1104. Sex garðar virðast fyrst reistir eftir 1104. Einungis tveir garðar, túngarður á Grindilskróki og kirkjugarðsveggur á Ysta Mói virðast endurhlaðnir eftir 1300.

Niðurlag



Mynd 7. Yfirlitsmynd sem sýnir mögulegt hlutverk nokkurra garða sunnan Miklavatns í landi Grindils, Hamars, Fyrirbarðs, og Efra- og Neðra-Haganess.

Í þessum hluta verkefnisins var ekki ætlunin að fara í víðtækan samanburð á gördum á rannsóknarsvæðinu og þeim garðakerfum sem hafa verið rannsökuð annarsstaðar, heldur einungis að frumskrá og flokka garða eftir mögulegu hlutverki. Við fyrstu sýn virðist sem garðakerfinu í Fljótum svipi til garða sem rannsakaðir hafa verið í Svarfarðardal. Hinsvegar einskorðast Fljótagarðarnir við byggðina en hafa ekki legið utan hennar eins og virðist hafa verið algengt í Þingeyjarsýslum. Landfræðilegir þættir, staðbundið veðurfar og svæðabundnir búskapahættir hafa vísast haft áhrif á gerð og skipulag garða og því má búast við svæðabundnum mun á fjölda og gerð þeirra. Í Fljótahreppi eru garðar sem ekki virðast hafa

annan augljósan tilgang en að tengja saman heimatún einstakra bæja og er erfitt að túlka þá öðruvísi en sem sérstaka göngugarða. Fljót eru snjóþung sveit og vísast til hagsbóta að hafa upphlaðnar göngubrautir, sérstaklega í dældum og um votlendi. Það sem virðist einkenna garðana á þessu svæði er að þeir hafa gegnt margþættum hlutverkum. Sami garðurinn kann að hafa afmarkað beitarland, verið hluti af túngarði, nýst sem landamerki og jafnvel sem göngugarðar. Garðarnir virðast flestir tilkomnir fyrir 1104 en augljóst er að margir þeirra eru gildaðir upp á 12. öld. Þetta fer saman við rannsóknir garða í Svarfaðardal og Þingeyjarsýslum.

Sé litið til Skagafjarðarhéraðs alls virðist fjöldi garða mestur í Fljótahreppi en til þess ber að líta að þar hafa minjar varðveist sérstaklega vel, auk þess sem margir garðar kunna að hafa horfið við stækkun túna og uppþurrkun lands framar í héraðinu. Langflestir þeirra garða sem skráðir hafa verið í tengslum við byggðasögurannsóknir undanfarinna áratuga virðast vera austanvert í héraðinu, á svæðinu frá Hjaltadal og út í Fljót. Hvort það gæti tengst staðbundnu veðurfari eða búskaparháttum er framtíðar rannsóknarefni og verður ekki fullyrt um hér en þó virðist það ekki ólíkleg skýring.

Næstu skref verkefnisins eru víðtækari vettvangsrannsóknir. Snemmsumars áður en gróður er orðinn of mikill þarf að fara og sannreyna hvort óljósir garðar og garðhlutar sem greindir voru á loftmyndum séu raunverulegir garðar. Auk þess er ætlunin að nota flygildi á skipulegan hátt til að skoða frekar svæði þar sem garða virðist vanta og þar sem garðar kunna að hafa legið yfir Stífluna áður en Stíflulón varð til. Til þess þarf að ljósmynda skipulega þann hluta lónbotnsins sem birtist á vorin þegar ísa leysir og lágt er í lóninu. Nauðsynlegt er að kanna aldur fleiri garða, með sérstöku tilliti til þess að greina hvenær garðarnir eru fyrst reistir en enn sem komið er einungis hægt að fullyrða að þeir séu eldri en 1104. Í framhaldinu verður svo gerð ítarlegri úttekt þar sem garðarnir verða flokkaðir eftir mögulegri notkun og þeir settir í samhengi við fornbylí, landnýtingasvæði og byggðapróun á svæðinu. Á undan liðnum árum hefur orðið til töluvert safn gagna sem safnað hefur verið í tengslum við Eyðibygðarverkefnið, aldursgreiningar og uppmælingar á fornbylum og seljalöndum í hreppunum tveimur. Þar gefst því einstakt tækifæri að skoða þróun landnýtingar og byggðar allt frá landnámi fram til upphafs 20. aldar.

Heimildaskrá

Árni Einarson, Oddgeir Hansson og Orri Vélsteinsson (2002). An Extensive System of Medieval Earthworks in Northeast Iceland. *Archaeologia Islandica* 2. bls. 61-73.

Elín Ósk Hreiðarsdóttir (2010). Forn garðlög í Dalvíkurbyggð: Fornleifakönnun á garðlögum í Svarfaðardal og á Árskógsströnd. Reykjavík, Fornleifastofnun Íslands. FS452-10071.

Guðný Zoëga, Kári Gunnarsson, Hjalti Pálsson og Bryndís Zoëga. Eyðibbyggð og afdalir Skagafjarðar XI-byggðasögurannsókn. Byggðasafn Skagfirðinga: rannsóknaskýrslur. 2018/203

Örnefnaskrár

Barð og Fyrirbarð. Margeir Jónsson skráði. Örnefnastofnun Íslands.

Hraun. Margeir Jónsson skráði. Örnefnastofnun Íslands.

Reykjarhóll. Kristján Eiríksson skráði, 1972. Örnefnastofnun Íslands.

Fylgiskjöl

Skráðir garðar - minjast. nr. 1984 - hnitaskrá

Nr	skráð ár	hreppur	jörð	hlutverk	hugsanlegt hlutverk	sérheiti	x	y
1	2018	Haganeshreppur	Reykjarhóll, Bakki	landamerkjagarður			619076	488990
2	2013	Haganeshreppur	Bakki	túngarður			620344	489486
3	2013	Haganeshreppur	Bakki	óþekkt	landamerkjagarður		620570	490081
4	2013	Haganeshreppur	Bakki	óþekkt	gerði		620778	490310
5	2018	Haganeshreppur	Bakki	túngarður			620035	490017
7	2018	Haganeshreppur	Bakki, Laugland	óþekkt			620327	490478
9	2018	Haganeshreppur	Laugland	óþekkt			619687	491004
10	2013	Haganeshreppur	Laugaland	vörslugarður			620368	491291
8	2018	Haganeshreppur	Laugaland	túngarður			619887	490654
6	2018	Haganeshreppur	Bakki	óþekkt			620110	490210
11	2018	Haganeshreppur	Móskógar	óþekkt			619173	491676
12	2015	Haganeshreppur	Móskógar	túngarður			618994	491883
13	2015	Haganeshreppur	Móskógar	túngarður			618985	491854
14	2015	Haganeshreppur	Móskógar	óþekkt			618969	491926
15	2018	Haganeshreppur	Ysti-Mór	óþekkt			618718	492204
17	2018	Haganeshreppur	Ysti-Mór	óþekkt			618845	492476
18	2018	Haganeshreppur	Ysti-Mór	túngarður			618708	492480
16	2018	Haganeshreppur	Ysti-Mór	túngarður			618783	492476
19	2018	Haganeshreppur	Ysti-Mór	óþekkt			617922	492354
21	2018	Haganeshreppur	Ysti-Mór	kirkjugarður			617865	492979
20	2018	Haganeshreppur	Ysti-Mór	túngarður			617752	492923
22	2018	Haganeshreppur	Mið-Mór	túngarður			617140	492522
23	2018	Haganeshreppur	Mið-Mór, Syðsti-Mór	landamerkjagarður			616869	492634
24	2018	Haganeshreppur	Syðsti-Mór	óþekkt			616285	492471
25	2018	Haganeshreppur	Sjöundastaðir	óþekkt			615783	492410
26	2018	Haganeshreppur	Sjöundastaðir	óþekkt			615467	492673
27	2018	Haganeshreppur	Sjöundastaðir	óþekkt			615340	492552
28	2018	Haganeshreppur	Sjöundastaðir, Steinhóll	túngarður			614764	492643
29	2018	Haganeshreppur	Sjöundastaðir	óþekkt			614503	492596
30	2018	Haganeshreppur	Sigríðarstaðir	landamerkjagarður			614009	492502
31	2018	Haganeshreppur	Sigríðarstaðir	óþekkt			613926	493057
32	2018	Haganeshreppur	Sigríðarstaðir	óþekkt			613483	492830

Skráðir garðar - minjast. nr. 1984 - hnitaskrá

Nr	skráð ár	hreppur	jörð	hlutverk	hugsanlegt hlutverk	sérheiti	x	y
33	2018	Haganeshreppur	Sigríðarstaðir	óþekkt			613538	492570
34	2018	Haganeshreppur	Sigríðarstaðir	óþekkt			613216	492777
35	2018	Haganeshreppur	Nes	óþekkt			612605	492944
36	2018	Haganeshreppur	Nes	óþekkt			612627	492972
37	2018	Haganeshreppur	Nes, Neskot, Illugastaðir	óþekkt			611954	492540
38	2015	Haganeshreppur	Neskot	túngarður			611380	492868
39	2015	Haganeshreppur	Neskot	túngarður			610966	492809
40	2016	Haganeshreppur	Neskot, Illugastaðir	landamerkjagarður			610679	492815
41	2018	Haganeshreppur	Illugastaðir	óþekkt			610119	492944
42	2015	Haganeshreppur	Illugastaðir	túngarður			610159	493188
45	2018	Haganeshreppur	Steinavellir	óþekkt			610201	493550
43	2016	Haganeshreppur	Flókadalsfrétt	landamerkjagarður			607297	494516
44	2018	Haganeshreppur	Steinavellir	landamerkjagarður			609559	493599
46	2018	Haganeshreppur	Steinavellir	túngarður			610430	493477
47	2018	Haganeshreppur	Steinavellir, Austari-Hóll	landamerkjagarður			611009	493581
48	2018	Haganeshreppur	Austari-Hóll	óþekkt			611033	493761
49	2018	Haganeshreppur	Austari-Hóll	óþekkt			611733	493766
50	2018	Haganeshreppur	Austari-Hóll	óþekkt			611368	493241
51	2018	Haganeshreppur	Austari-Hóll	túngarður			613004	493610
52	2018	Haganeshreppur	Austari-Hóll	óþekkt			613479	493863
53	2018	Haganeshreppur	Teigar, Austari-Hóll	landamerkjagarður			613789	494001
54	2018	Haganeshreppur	Stóru-Reykir	túngarður			615176	494023
55	2017	Haganeshreppur	Barð	óþekkt	túngarður		616301	493827
56	2018	Haganeshreppur	Barð	óþekkt			616547	494805
57	2018	Haganeshreppur	Barð	túngarður			616583	495039
58	2018	Haganeshreppur	Barð	óþekkt			616662	495225
59	2018	Haganeshreppur	Barð, Fyrirbarð, Stóri-Grindill, Hamar	óþekkt			617047	495444
60	2018	Haganeshreppur	Langhús, Haganes	landamerkjagarður			618367	495531
62	2018	Haganeshreppur	Efra-Haganes	vörslugarður		Vatnsleysugarður	619704	495826
61	2018	Haganeshreppur	Efra-Haganes	túngarður			619586	495670
63	2015	Haganeshreppur	Efra-Haganes	túngarður			619543	494999
64	2015	Haganeshreppur	Efra-Haganes 2	óþekkt	túngarður		620102	494747

Skráðir garðar - minjast. nr. 1984 - hnitaskrá

Nr	skráð ár	hreppur	jörð	hlutverk	hugsanlegt hlutverk	sérheiti	x	y
65	2015	Haganeshreppur	Efra-Haganes 2	óþekkt	túngarður		620086	494608
66	2015	Haganeshreppur	Efra-Haganes	óþekkt			620029	494443
67	2018	Haganeshreppur	Efra-Haganes	óþekkt			620215	494662
75	2018	Haganeshreppur	Efra-Haganes	vörslugarður		Reitsgarður	619472	494592
68	2018	Haganeshreppur	Efra-Haganes	óþekkt			620169	494529
69	2018	Haganeshreppur	Efra-, Neðra-Haganes	landamerkjagarður			620504	494582
70	2018	Haganeshreppur	Neðra-Haganes	óþekkt			620433	494209
71	2014	Haganeshreppur	Neðra-Haganes	túngarður			620501	494020
72	2018	Haganeshreppur	Neðra-Haganes	vörslugarður			620693	494090
73	2018	Haganeshreppur	Neðra-Haganes	óþekkt			620919	494127
74	2018	Haganeshreppur	Neðra-Haganes	óþekkt	túngarður		621043	494094
76	2018	Haganeshreppur	Stóri-Grinildd	túngarður			616768	496968
77	2018	Haganeshreppur	Stóri-Grindill	óþekkt			616947	497187
78	2018	Haganeshreppur	Stóri-Grindill	óþekkt			617085	497144
83	2018	Haganeshreppur	Minni-Grindill	túngarður			617323	497177
79	2015	Haganeshreppur	Stóri-Grindill	óþekkt			617570	497556
80	2018	Haganeshreppur	Stóri-Grindill	óþekkt	vörslugarður		617786	497603
81	2018	Haganeshreppur	Stóri-Grindill	óþekkt			617541	497847
82	2018	Haganeshreppur	Stóri-Grindill, Hamar	landamerkjagarður			616927	497989
85	2018	Haganeshreppur	Hamar, Slétta	óþekkt			616351	498197
84	2018	Haganeshreppur	Hamar	túngarður			616396	498072
90	2016	Holtshreppur	Slétta	kirkjugarður			616123	498658
86	2016	Holtshreppur	Slétta	óþekkt			616094	498510
87	2016	Holtshreppur	Slétta	óþekkt			616207	498527
88	2016	Holtshreppur	Slétta	óþekkt			615917	498746
89	2018	Holtshreppur	Slétta	óþekkt			616037	498824
92	2018	Holtshreppur	Slétta	óþekkt			615270	499151
91	2018	Holtshreppur	Slétta	óþekkt			615315	498857
93	2018	Holtshreppur	Stóra-Brekka, Minni-Brekka	landamerkjagarður			614003	498386
94	2018	Holtshreppur	Berghylur	óþekkt			613515	498368
95	2018	Holtshreppur	Berghylur	óþekkt			613370	498232
96	2018	Holtshreppur	Minni-Þverá, Skeið	landamerkjagarður			612437	498399

Skráðir garðar - minjast. nr. 1984 - hnitaskrá

Nr	skráð ár	hreppur	jörð	hlutverk	hugsanlegt hlutverk	sérheiti	x	y
97	2018	Holtshreppur	Skeið	túngarður			611889	498799
98	2018	Holtshreppur	Skeið	óþekkt			611621	498749
99	2018	Holtshreppur	Skeið	óþekkt			611294	498902
100	2018	Holtshreppur	Skeið	túngarður			611176	498905
101	2018	Holtshreppur	Skeið	óþekkt			611164	499227
102	2018	Holtshreppur	Skeið, Gautastaðir	landamerkjagarður			610424	499232
103	2017	Holtshreppur	Gautastaðir	túngarður			609078	499647
104	2018	Holtshreppur	Tunga	óþekkt			608411	499774
105	2018	holtshreppur	Tunga	óþekkt			607772	499849
106	2018	Holtshreppur	Tunga	óþekkt	túngarður		606500	499376
107	2018	Holtshreppur	Tunga	óþekkt	túngarður		606507	499372
108	2018	Holtshreppur	Hringur	túngarður			606546	500008
109	2018	Holtshreppur	Hringur	óþekkt	landamerkjagarður	Völugarður	606950	500543
110	2018	Holtshreppur	Tunga	túngarður			607078	500055
111	2018	Holtshreppur	Tunga	túngarður			607314	500247
112	2018	Holtshreppur	Tunga	óþekkt	aðrekstrargarður		607274	500435
113	2018	Holtshreppur	Tunga	túngarður			607277	500525
114	2018	Holtshreppur	Tunga	óþekkt, rétt	rétt		607357	500464
115	2018	Holtshreppur	Hamar	óþekkt	landamerkjagarður		606398	501416
116	2018	Holtshreppur	Hamar	túngarður			606536	501746
117	2018	Holtshreppur	Móafell	óþekkt			604255	503075
118	2018	Holtshreppur	Móafell	óþekkt			604009	502973
119	2018	Holtshreppur	Þrasastaðir	túngarður			604520	503467
120	2018	Holtshreppur	Þrasastaðir	óþekkt			604720	503386
121	2018	Holtshreppur	Þrasastaðir	óþekkt			604769	503319
122	2018	Holtshreppur	Þrasastaðir	óþekkt			604746	503309
123	2018	Holtshreppur	Deplar	landamerkjagarður			605077	503243
124	2018	Holtshreppur	Deplar	óþekkt			605232	503294
125	2018	Holtshreppur	Deplar	óþekkt			605701	503147
126	2018	Holtshreppur	Lundur	túngarður			606553	502516
127	2018	Holtshreppur	Lundur	óþekkt			606649	502661
128	2018	Holtshreppur	Nefstaðir	óþekkt			607012	502036

Skráðir garðar - minjast. nr. 1984 - hnitaskrá

Nr	skráð ár	hreppur	jörð	hlutverk	hugsanlegt hlutverk	sérheiti	x	y
129	2018	Holtshreppur	Nefstaðir	óþekkt	landamerkjagarður		607367	502035
130	2018	Holtshreppur	Melbreið	óþekkt			607569	501837
132	2018	Holtshreppur	Melbreið	óþekkt	landamerkjagarður		608041	502094
133	2018	Holtshreppur	Knappstaðir	túngarður			607915	501531
134	2018	Holtshreppur	Knappstaðir	túngarður			608793	501166
135	2016	Holtshreppur	Knappstaðir	túngarður			609203	500813
136	2018	Holtshreppur	Húnstaðir	óþekkt			609496	501225
131	2018	Holtshreppur	Melbreið	óþekkt	landamerkjagarður		607563	501519
137	2018	Holtshreppur	Hvammur, Bakki	óþekkt			611067	499695
138	2018	Holtshreppur	Bakki	túngarður			611432	499502
139	2018	Holtshreppur	Hvammur	óþekkt			611387	499808
140	2018	Holtshreppur	Hvammur	túngarður			611450	499782
141	2018	Holtshreppur	Hvammur	túngarður			611046	500078
142	2018	Holtshreppur	Hvammur	túngarður			611085	500063
143	2018	Holtshreppur	Hvammur	túngarður			611510	500384
144	2018	Holtshreppur	Hvammur, Gil	óþekkt			612023	500528
145	2018	Holtshreppur	Gils	óþekkt			612262	500403
146	2018	Holtshreppur	Gils	óþekkt	vörslugarður, nátthagi		612100	499269
147	2018	Holtshreppur	Hólar	óþekkt	túngarður		612605	499628
148	2018	Holtshreppur	Hólakot	óþekkt			613149	499411
149	2018	Holtshreppur	Hólakot	óþekkt	túngarður		612843	499655
151	2018	Holtshreppur	Hólar	óþekkt			612652	500087
150	2015	Holtshreppur	Gil	óþekkt			612535	499504
152	2018	Holtshreppur	Hólar	túngarður			612891	500065
153	2018	Holtshreppur	Hólar	landamerkjagarður			613364	499824
154	2018	Holtshreppur	Hólavellir, Hólar, Reykjakot	landamerkjagarður			613511	499676
155	2018	Holtshreppur	Reykjarhóll	nátthagi			613714	499178
158	2015	Holtshreppur	Saurbær	óþekkt			615593	499612
157	2015	Holtshreppur	Saurbær	óþekkt			615580	499605
156	2018	Holtshreppur	Bjarnargil	túngarður			615106	499938
159	2018	Holtshreppur	Saurbær	óþekkt			615684	500339
160	2018	Holtshreppur	Saurbær, Helgustaðir	landamerkjagarður			615801	500541

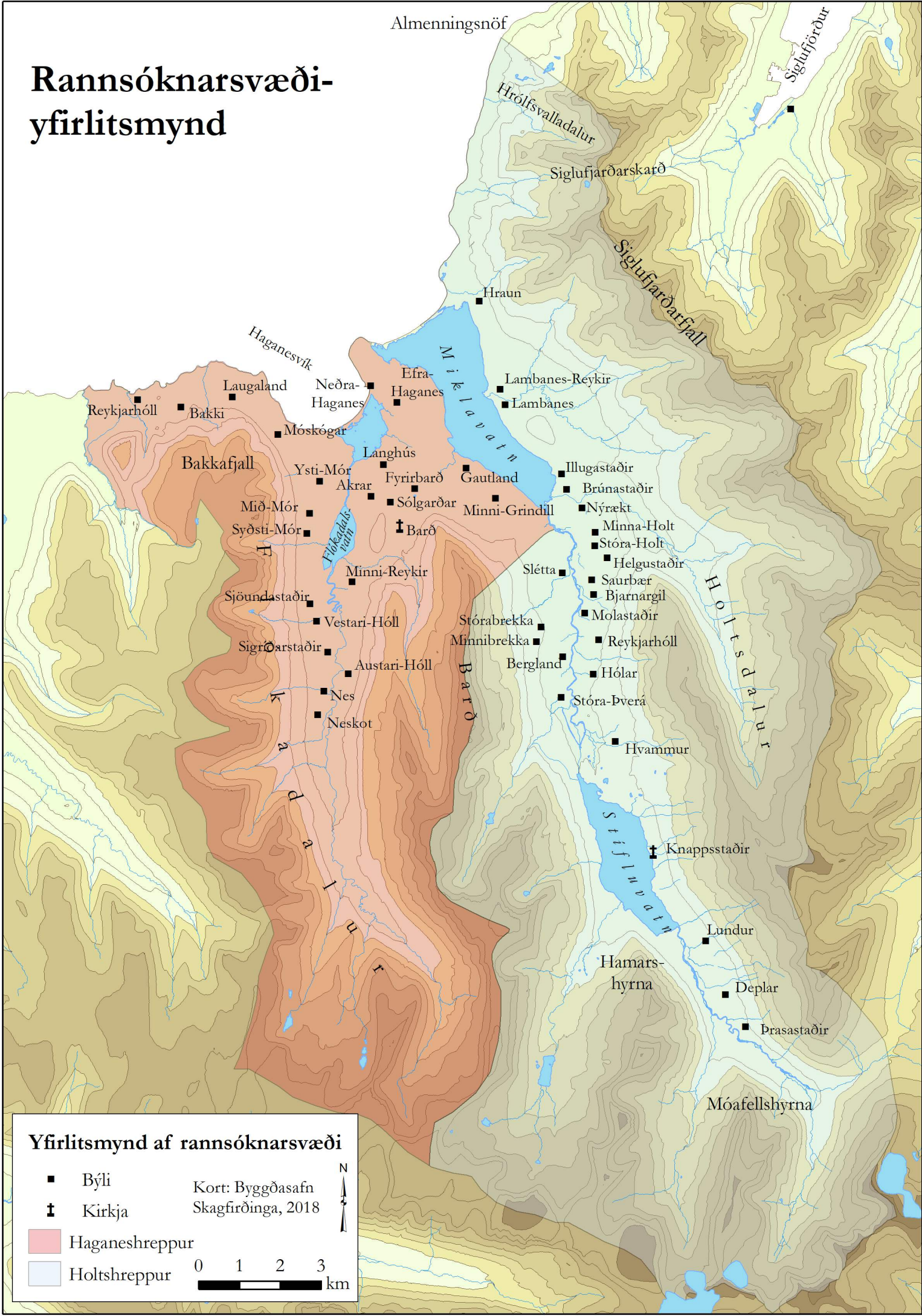
Skráðir garðar - minjast. nr. 1984 - hnitaskrá

Nr	skráð ár	hreppur	jörð	hlutverk	hugsanlegt hlutverk	sérheiti	x	y
161	2018	Holtshreppur	Stóra-Holt	rétt			615954	500436
162	2018	Holtshreppur	Stora-Holt	túngarður			616034	500460
163	2015	Holtshreppur	Minna-Holt	túngarður			616747	499575
164	2018	Holtshreppur	Brúnastaðir	óþekkt			617641	499435
165	2018	Holtshreppur	Brúnastaðir	óþekkt	túngarður		617611	499309
166	2015	Holtshreppur	Brúnastaðir	óþekkt			617724	498869
167	2015	Holtshreppur	Brúnastaðir, Illugastaðir	óþekkt	landamerkjagarður		617803	498793
168	2018	Holtshreppur	Illugastaðir	túngarður			618301	498811
169	2015	Holtshreppur	Lambanes	óþekkt	túngarður		619365	497586
170	2015	Holtshreppur	Lambanes	túngarður			619459	497613
171	2015	Holtshreppur	Lambanes	túngarður			619501	497538
172	2015	Holtshreppur	Lambanes	óþekkt	vörslugarður		619616	497387
173	2018	Holtshreppur	Brúnastaðir, Illugastaðir	landamerkjagarður			618849	500464
174	2018	Holtshreppur	Lambanes	óþekkt	vörslugarður		620316	499613
175	2018	Holtshreppur	Lambanes	túngarður			619965	498578
176	2018	Holtshreppur	Lambanes	túngarður			620075	498424
177	2018	Holtshreppur	Lambanes-Reykir	óþekkt			620323	497300
189	2018	Holtshreppur	Lambanes-Reykir, Hraun	landamerkjagarður			621005	497619
178	2018	Holtshreppur	Hraun	óþekkt	vörslugarður	pvergarður	621779	497644
179	2018	Holtshreppur	Hraun	óþekkt	vörslugarður		621570	497074
180	2018	Holtshreppur	Hraun	óþekkt	vörslugarður		621867	497098
181	2018	Holtshreppur	Hraun	óþekkt	vörslugarður		621919	496979
182	2018	Holtshreppur	Hraun	óþekkt	vörslugarður		621537	495273
183	2018	Holtshreppur	Hraun	varnargarður			621526	495215
184	2018	Holtshreppur	Hraun	óþekkt	túngarður		622463	496846
185	2018	Holtshreppur	Hraun	óþekkt	túngarður		622503	496848
186	2018	Holtshreppur	Hraun	óþekkt	túngarður		622477	496879
187	2014	Holtshreppur	Hraun	túngarður			625826	496704
188	2018	Holtshreppur	Hraun	óþekkt	landamerkjagarður		626953	497063
190	2018	Holtshreppur	Stóra-Holt	túngarður			616015	501862
191	2015	Haganeshreppur	Ysti-Mór	óþekkt			617749	492789
196	2015	Haganeshreppur	Efra-Haganes	óþekkt			619909	494696

Skráðir garðar - minjast. nr. 1984 - hnitaskrá

Nr	skráð ár	hreppur	jörð	hlutverk	hugsanlegt hlutverk	sérheiti	x	y
195	2015	Haganeshreppur	Minni-Grindill	óþekkt	vörslugarður		617771	497263
198	2015	Holtshreppur	Nefstaðir	túngarður			606993	502009
197	2015	Holtshreppur	Knappstaðir	túngarður			608244	501283
194	2015	Haganeshreppur	Hamar	óþekkt			617141	498280
192	2015	Haganeshreppur	Sigríðarstaðir	óþekkt			613202	493344
193	2015	Haganeshreppur	Nes	óþekkt			612451	492923
199	2018	Holtshreppur	Reykjarhóll	óþekkt			613985	499892

Rannsóknarsvæði- yfirlitsmynd



Almenningsnöf

Hrólfsvalladalur

Siglufrjörður

Siglufrjörðarskarð

Siglufrjörðarfjall

Hraun

Haganesvík

Laugaland

Neðra-Haganes

Efra-Haganes

Lambanes-Reykir

Lambanes

Reykjarhóll

Bakki

Móskógur

Langhús

Fyrirbarð

Gautland

Illugastaðir

Brúnastaðir

Bakkafjall

Ysti-Mór

Akrar

Mið-Mór

Syðsti-Mór

Sólgarðar

Barð

Minni-Grindill

Nýrækt

Minna-Holt

Stóra-Holt

Helgustaðir

Saurbær

Bjarnargil

Molastaðir

Sjóundastaðir

Vestari-Hóll

Sigrðarstaðir

Austari-Hóll

Nes

Neskot

Stórabrekka

Minnibrekka

Bergland

Reykjarhóll

Hólar

Stóra-Þvera

Hvammur

Flókagá

Barð

Holtisdalur

Stíflvatn

Knappsstaðir

Lundur

Hamars-
hyrna

Deplar

Þrasastaðir

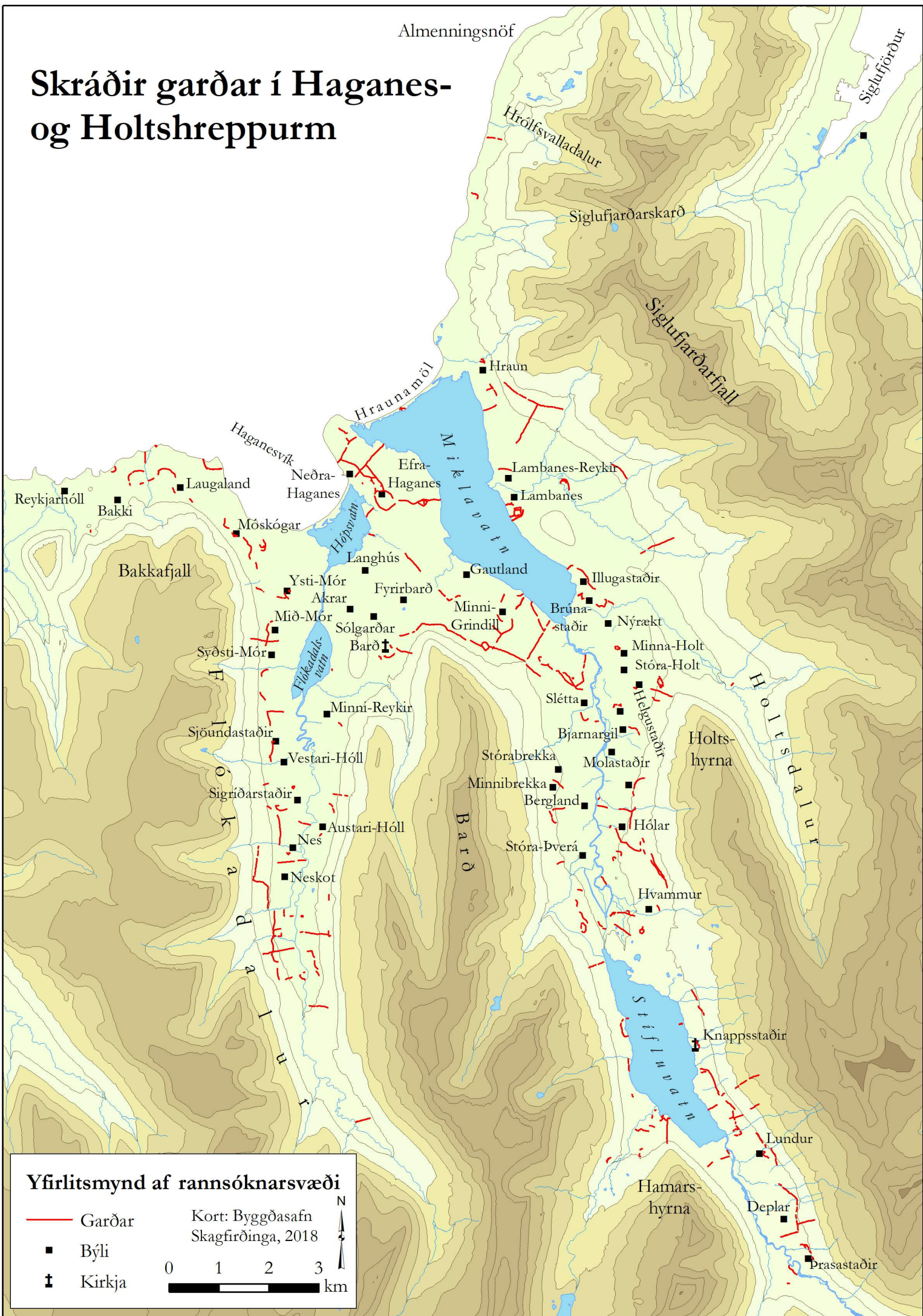
Móafellshyrna

Yfirlitsmynd af rannsóknarsvæði

- Býli
 - ⚓ Kirkja
 - Haganeshreppur
 - Holtshreppur
- Kort: Byggðasafn Skagfirðinga, 2018
- 0 1 2 3 km



Skráðir garðar í Haganes- og Holtshreppurum



Reykjarhóll
Bakki

Bakkafjall

Haganesvík

Hraunamöl

Efra-Haganes

Hraun

Lambanes-Reykú

Lambanes

Langhús

Gautland

Illugastaðir

Ysti-Mór

Akrar

Fyrirbarð

Minni-Grindill

Brunastaðir

Nýrækt

Mið-Mór

Sólgarðar

Barð

Minna-Holt

Stóra-Holt

Sýðsti-Mór

Minni-Reykir

Slétta

Bjarnargil

Holts-hyrna

Sjóundastaðir

Vestari-Hóll

Stórabrekka

Molastaðir

Sigríðarstaðir

Austari-Hóll

Minnibrekka

Bergland

Hólar

Nes

Neskot

Stóra-Þverá

Hvammur

Sjúndastaðir

Knappsstaðir

Sjúndastaðir

Lundur

Sjúndastaðir

Hamars-hyrna

Sjúndastaðir

Deplar

Sjúndastaðir

Prasastaðir

Sjúndastaðir

Sjúndastaðir

Sjúndastaðir

Sjúndastaðir

Sjúndastaðir

Sjúndastaðir

Sjúndastaðir

Neðra-Haganes

Móskógar

Höppvatn

Langhús

Ysti-Mór

Mið-Mór

Sýðsti-Mór

Vestari-Hóll

Sigríðarstaðir

Austari-Hóll

Nes

Neskot

Sjúndastaðir

Sjúndastaðir

Sjúndastaðir

Sjúndastaðir

Sjúndastaðir

Sjúndastaðir

Sjúndastaðir

Sjúndastaðir

Sjúndastaðir

Sjúndastaðir

Efra-Haganes

Hraun

Langhús

Gautland

Minni-Grindill

Brunastaðir

Nýrækt

Minna-Holt

Stóra-Holt

Slétta

Bjarnargil

Stórabrekka

Minnibrekka

Bergland

Stóra-Þverá

Hvammur

Knappsstaðir

Lundur

Hamars-hyrna

Deplar

Prasastaðir

Sjúndastaðir

Sjúndastaðir

Hrólfsvalladalur

Sigluferðarskarð

Sigluferðarfjall

Sigluferður

Barð

Holtsdalur

Efra-Haganes

Hraun

Langhús

Gautland

Minni-Grindill

Brunastaðir

Nýrækt

Minna-Holt

Stóra-Holt

Slétta

Bjarnargil

Stórabrekka

Minnibrekka

Bergland

Stóra-Þverá

Hvammur

Knappsstaðir

Lundur

Hamars-hyrna

Deplar

Prasastaðir

Sjúndastaðir

Sjúndastaðir

Efra-Haganes

Hraun

Langhús

Gautland

Minni-Grindill

Brunastaðir

Nýrækt

Minna-Holt

Stóra-Holt

Slétta

Bjarnargil

Stórabrekka

Minnibrekka

Bergland

Stóra-Þverá

Hvammur

Knappsstaðir

Lundur

Hamars-hyrna

Deplar

Prasastaðir

Sjúndastaðir

Sjúndastaðir

Efra-Haganes

Hraun

Langhús

Gautland

Minni-Grindill

Brunastaðir

Nýrækt

Minna-Holt

Stóra-Holt

Slétta

Bjarnargil

Stórabrekka

Minnibrekka

Bergland

Stóra-Þverá

Hvammur

Knappsstaðir

Lundur

Hamars-hyrna

Deplar

Prasastaðir

Sjúndastaðir

Sjúndastaðir

Efra-Haganes

Hraun

Langhús

Gautland

Minni-Grindill

Brunastaðir

Nýrækt

Minna-Holt

Stóra-Holt

Slétta

Bjarnargil

Stórabrekka

Minnibrekka

Bergland

Stóra-Þverá

Hvammur

Knappsstaðir

Lundur

Hamars-hyrna

Deplar

Prasastaðir

Sjúndastaðir

Sjúndastaðir

Efra-Haganes

Hraun

Langhús

Gautland

Minni-Grindill

Brunastaðir

Nýrækt

Minna-Holt

Stóra-Holt

Slétta

Bjarnargil

Stórabrekka

Minnibrekka

Bergland

Stóra-Þverá

Hvammur

Knappsstaðir

Lundur

Hamars-hyrna

Deplar

Prasastaðir

Sjúndastaðir

Sjúndastaðir

Efra-Haganes

Hraun

Langhús

Gautland

Minni-Grindill

Brunastaðir

Nýrækt

Minna-Holt

Stóra-Holt

Slétta

Bjarnargil

Stórabrekka

Minnibrekka

Bergland

Stóra-Þverá

Hvammur

Knappsstaðir

Lundur

Hamars-hyrna

Deplar

Prasastaðir

Sjúndastaðir

Sjúndastaðir

Efra-Haganes

Hraun

Langhús

Gautland

Minni-Grindill

Brunastaðir

Nýrækt

Minna-Holt

Stóra-Holt

Slétta

Bjarnargil

Stórabrekka

Minnibrekka

Bergland

Stóra-Þverá

Hvammur

Knappsstaðir

Lundur

Hamars-hyrna

Deplar

Prasastaðir

Sjúndastaðir

Sjúndastaðir

Efra-Haganes

Hraun

Langhús

Gautland

Minni-Grindill

Brunastaðir

Nýrækt

Minna-Holt

Stóra-Holt

Slétta

Bjarnargil

Stórabrekka

Minnibrekka

Bergland

Stóra-Þverá

Hvammur

Knappsstaðir

Lundur

Hamars-hyrna

Deplar

Prasastaðir

Sjúndastaðir

Sjúndastaðir

Efra-Haganes

Hraun

Langhús

Gautland

Minni-Grindill

Brunastaðir

Nýrækt

Minna-Holt

Stóra-Holt

Slétta

Bjarnargil

Stórabrekka

Minnibrekka

Bergland

Stóra-Þverá

Hvammur

Knappsstaðir

Lundur

Hamars-hyrna

Deplar

Prasastaðir

Sjúndastaðir

Sjúndastaðir

Efra-Haganes

Hraun

Langhús

Gautland

Minni-Grindill

Brunastaðir

Nýrækt

Minna-Holt

Stóra-Holt

Slétta

Bjarnargil

