



SNÆFELLSNESVEGUR UM SKÓGARSTRÖND FRÁ HEYDALSVEGI AÐ GUNNARSSTÖÐUM

FORNLEIFASKRÁNING VEGNA FRAMKVÆMDA VIÐ VEG



Byggðasafn
Skagfirðinga

ÁSTA HERMANNSDÓTTIR
BYGGÐASAFN SKAGFIRÐINGA
2026/306

Höfundur: Ásta Hermannsdóttir. 2026/306

Mynd á forsíðu: Tóft [3561-2], horft til norðurs. Snæfellsnesvegur í baksýn.

© Byggðasafn Skagfirðinga, 2026. Öll réttindi áskilin.

Efnisyfirlit

INNGANGUR	2
TILGANGUR FORNLEIFASKRÁNINGAR	3
AÐFERÐARFRÆÐI	4
SAMANTEKT	5
<i>Skráningarsvæðið</i>	5
<i>Skráðar minjar</i>	5
<i>Hættumat</i>	6
<i>Niðurlag</i>	6
FORNLEIFASKRÁ	7
INNRA-LEITI	8
BORGIR	10
EMMUBERG	12
HÓLMLÁTUR	14
GUNNARSSTAÐIR	17
HEIMILDASKRÁ	18
VIÐAUKI 1	20
HÆTTUMAT VEGNA FRAMKVÆMDA	20
VIÐAUKI 2	22
YFIRLITSKORT	22

Inngangur

Byggðasafn Skagfirðinga tók að sér skráningu vegna framkvæmda á Snæfellsnesvegi frá Heydalsvegi í vestri að Gunnarsstöðum í austri. Skráningarsvæðið náði í gegnum jarðir Bíldhóls/Lækjar, Innra-Leitis, Borga, Steintúns, Emmubergs, Hólmláturs og Gunnarsstaða. Verkið var unnið fyrir Vegagerðina að beiðni Helgu Aðalgeirsdóttur. Vettvangsvinna fór fram 30. mars 2026 við nokkuð góðar aðstæður, en stöku snjóskafli var enn í dældum.

Fyrir lágu tvær vettvangsskráningar fornleifa á svæðinu, hvor um sig á á litlum hluta svæðisins eða á takmörkuðu rannsóknarefni. Skráningarsvæðið innan jarðar Bíldhóls/Lækjar náði inn á áður skráð svæði vegna vegagerðar við Skógarstrandarveg sem sami skrásetjari skráði árið 2024 og var það svæði því ekki skoðað aftur á vettvangi (Ásta Hermannsdóttir 2025). Árið 2011 voru dysjar, leiði og haugar á Skógarströnd skráð (Adolf Friðriksson 2011), en engin skráðra minja í þeirri rannsókn var innan skráningarsvæðisins. Að öðru leyti var svæðið óskráð á vettvangi. Ásta Hermannsdóttir fornleifafræðingur sá um undirbúning, vettvangsvinnu, úrvinnslu og skýrslugerð.

Heimildamenn og landeigendur fá þakkir fyrir veitta aðstoð.

Verknúmer Minjastofnunar Íslands: 3561



Tilgangur fornleifaskráningar

Fornleifaskráning er forsenda þess að hægt sé að gera heildstætt mat á minjum og minjagildi og er undirstaða allrar minjavörslu og áætlunar um varðveislu og kynningu minja. Með markvissri heildarskráningu skapast grundvöllur til að fylgjast með minjastöðum, hvort þeir séu í hættu vegna skipulagsgerðar eða annarra framkvæmda og hvort náttúrulegar aðstæður geti spillt þeim á einhvern hátt.

Allar fornleifar eldri en 100 ára falla undir ákvæði laga um menningarminjar nr. 80/2012.¹ Fornleifar teljast, samkvæmt 3. gr. laganna, „hvers kyns mannvistarleifar, á landi, í jörðu, í jökli, sjó eða vatni, sem menn hafa gert eða mannaverk eru á og eru 100 ára og eldri [...]“.

Um skráningu vegna skipulags og undirbúnings framkvæmda segir í 16. gr.: „Skráning fornleifa, húsa og mannvirkja skal fara fram áður en gengið er frá aðalskipulagi eða deiliskipulagi. Áður en deiliskipulag er afgreitt eða leyfi til framkvæmda eða rannsókna er gefið út skal skráning ætíð fara fram á vettvangi. [...] Sá sem ber ábyrgð á skipulagsgerð í samræmi við skipulagslög skal standa straum af kostnaði við skráninguna. Ríkissjóður skal þó bera kostnað af fornleifaskráningu sem fram fer innan þjóðlendu nema um annað hafi verið samið. Skulu skipulagsyfyrvöld hafa samráð við Minjastofnun Íslands um tilhögun skráningar eða endurskoðun á fyrri fornleifa-, húsa- og mannvirkjaskrárm með hliðsjón af fyrirhuguðum breytingum á skipulagi [...]“.

Í 24 gr. segir: „Ef fornminjar sem áður voru ókunnar finnast við framkvæmd verks skal sá sem fyrir því stendur stöðva framkvæmd án tafar. Skal Minjastofnun Íslands láta framkvæma vettvangskönnun umsvifalaust svo skera megi úr um eðli og umfang fundarins. Stofnuninni er skylt að ákveða svo fljótt sem auðið er hvort verki megi fram halda og með hvaða skilmálum. Óheimilt er að halda framkvæmdum áfram nema með skriflegu leyfi Minjastofnunar Íslands.“ Þetta á að sjálfsögðu bæði við um minjar sem ekki eru sýnilegar á yfirborði en koma í ljós við jarðrask sem og minjar sem kunna að finnast eftir að fornleifaskráningu lýkur og skráningaraðilum hefur af einhverjum sökum yfirsést.

¹ Lögin má í heild skoða á vefsíðu Alþingis: <https://www.althingi.is/lagas/nuna/2012080.html>

Aðferðarfræði

Í undirbúningi að vettvangsskráningu fornleifa er farið í gegnum ritheimildir, svo sem örnefnaskrár, jarðabækur og byggðasögurit, auk þess sem talað er við staðkunnuga þar sem það er mögulegt. Vettvangsferðir felast í því að svæði eru gengin, í þessu tilfalli 20 m út frá ystu mörkum skilgreinds framkvæmdasvæðis, og minjar leitaðar uppi, þeim lýst og þær mældar upp og ljósmyndaðar. Þar sem mögulegt er eru loftmyndir notaðar til að greina minjar eða svæði þar sem líklegt er að minjar finnist.

Í skýrslunni fá allar staðsettar fornleifar nafn jarðarinnar sem þær tilheyra auk sameiginlegs verkefnanúmers sem Minjastofnun Íslands úthlutar og hlaupandi númers. Númerið er notað þegar vísað er til fornleifa í texta og á kortum.

Lagt er mat á um hvaða tegund minja er að ræða eins og hægt er, þ.e. híbýli manna, útihús o.s.frv., hversu vel þær eru varðveittar og í hve mikilli hættu þær eru af völdum utanaðkomandi áhrifa. Ástand minja og hættumat er gefið upp eftir skráningarstöðlum Minjastofnunar Íslands sem finna má á vef stofnunarinnar: www.minjastofnun.is. Hættumat er tvennskonar í skýrslunni, annars vegar almennt hættumat, þ.e. vegna ástands minja nú eða aðstæðna í umhverfinu, og hins vegar vegna yfirvofandi framkvæmda. Hættumat vegna framkvæmda er í viðauka aftast í skýrslu, og er þar lagt mat á áhrif þeirra framkvæmda sem fyrirhugaðar eru. Séu engar upplýsingar um almennt hættumat í fornleifaskrá eru minjarnar ekki metnar í viðvarandi hættu. Hættumat vegna framkvæmda er ekki tekið fram í fornleifaskrá.

Minjarnar voru mældar upp á vettvangi með GPS tækjum sem gefa nákvæmni undir 1 m í skekkju.

Samantekt

Skráðar voru 17 minjar á fimm jörðum innan skráningarsvæðisins.

Skráningarsvæðið

Skráningarsvæðið er beggja vegna núverandi vegar og fylgir veginum að mestu leyti, nema tilfærsla er eilítið til suðurs við Laxá, á landamerkjum Borga og Emmubergs, og einnig eilítið til norðurs undir Snorraborg í Hólmláturslandi sem og austur undir Gunnarsstaðaá, á mörkum jarða Hólmláturs og Gunnarsstaða. Að öðru leyti er veglínan áætluð á sama stað og nú er og var skráningarsvæðið að jafnaði um 50-70 m breitt. Svæðið er að miklu leyti raskað af núverandi vegi og vegöxlum.

Skráðar minjar

Flestar skráðu minjanna eru steinhleðslur (vörður eða grjóthrúgur) eða leiðir. Leiðirnar eru þó yfirleitt skráðar sem heimildafærslur og staðsetning þeirra áætluð og teiknuð upp af loftmyndum og herforingjaráðskorti frá 1911 (útgefið 1913) þar sem þær eru í flestum tilfellum að öllu eða mestu leyti horfnar innan skráningarsvæðisins.

Minjar númer [3561-9, 10, 12, 16 og 17] eru allt leifar götu sem teiknuð er inn á herforingjaráðskortið frá 1911. Flestir þessara leiðarhluta sjást ekki í dag, eða sjást að mjög takmörkuðu leyti, en gata [3561-12] er langgreinilegust og heillegust. Einnig sést glitta í götu [3561-17] á kafla innan skráningarsvæðisins og er smá hluti hennar enn nokkuð greinilegur. Leiðirnar eru að öðru leyti það óglöggar innan skráningarsvæðisins að ekki voru settar myndir af þeim í fornleifaskrá, enda ekkert greinilegt að sjá á myndunum.

Af þeim 17 minjum sem skráðar voru má segja að fjórar minjar skeri sig úr þar sem þær virðast leifar mannvirkja sem hafa verið umfangsmeiri en vörður/grjóthrúgur, og annars eðlis en leiðir. Minjar [3561-1] eru lítil hleðsla sem gætu verið leifar smalabyrgis, og [3561-2] gæti verið byrgi eða mókofi, en þegar núverandi eigendur keyptu jörðina var þeim tjáð að þessar minjar væru af mókofa (Jón Zimsen og Jóhanna Halldóra Sigurðardóttir, 27. mars 2026, munnl. heimild). Minjar [3561-6] eru einnig smágerð hleðsla, en ekkert op er greinanlegt á henni, hlutverk er óljóst en líklega byrgi. Þúst [3561-7] er mjög óglögg, en sker sig þó nægjanlega úr landslaginu til að hafa vakið athygli skrásetjara. Líklega er um tóft að ræða, þótt hún gæti einnig verið náttúrumyndun. Miðað við staðsetningu gæti verið um að ræða stekk.

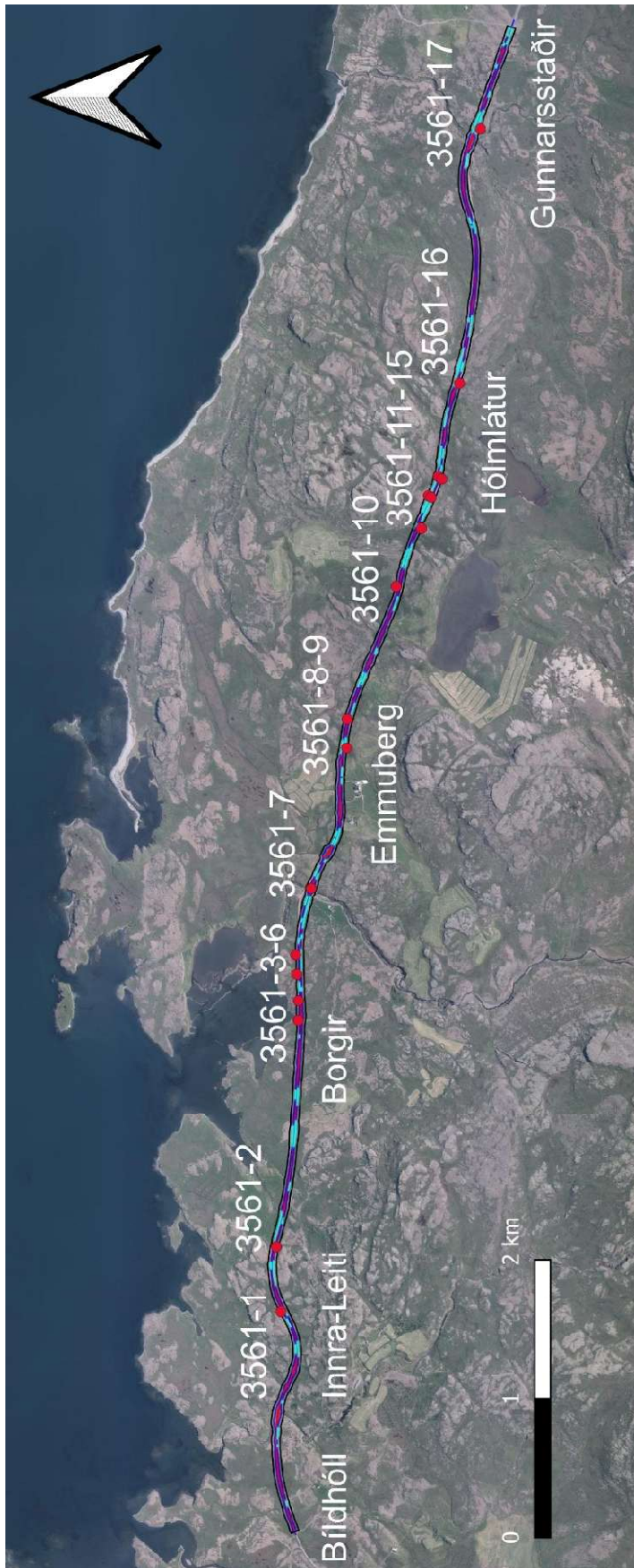
Hættumat

Engar minjar voru metnar í viðvarandi hættu innan skráningarsvæðisins. Margar minjanna eru þó staðsettar á svæðum þar sem er virkt rof, en eðli minjanna er að jafnaði þannig að þeim stafar ekki eiginleg hættu af rofinu þótt það sé til staðar.

Niðurlag

Við skráninguna voru skráðar 17 minjar innan fimm jarða. Voru margar minjanna leiðir sem sáust ekki eða illa innan skráningarsvæðisins og eru því skráðar sem heimildafærslur í fornleifaskrá. Engar minjar eru metnar í viðvarandi hættu innan skráningarsvæðisins.

Fornleifaskrá



Mynd 1. Yfirlitskort af skráningarsvæðinu.

Innra-Leiti

Í landi Innra-Leitis voru skráðar tvær minjar.

Innra-Leiti-3561-1

Hlutverk: Óþekkt

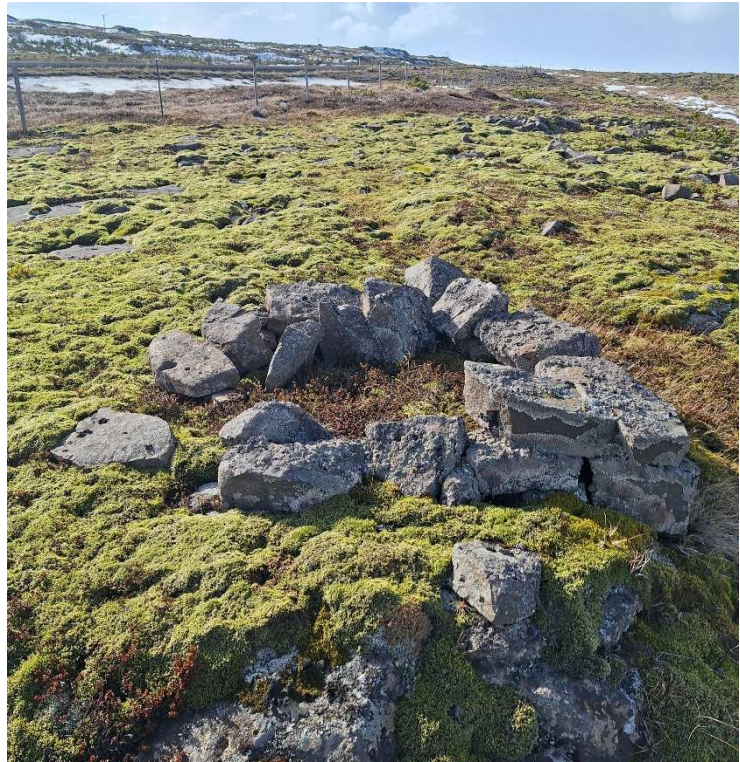
Tegund: Hleðsla

Staðhættir

Um 650 m norðaustur af húsinu á Innra-Leiti, á grónu klettaholti um 20 m norðvestur af núverandi vegi er hleðsla. Girðing skilur að klettaholtið og veginn. Umhverfið er gróið mosa og lyngi en trjárækt er í nágrenninu.

Lýsing

Hleðslan er úr grjóti og nokkurn veginn ferhyrnd. Veggir eru þó eilítið ávalir. Utanmál hleðslunnar er um 1,7x1,3 m. Mest sjást 2-3 umför hleðslu og er hæð mest um 30 cm en yfirleitt lægri. Hleðslan hefur hrunið inn í rýmið að suðvestanverðu. Op er til austurs við suðausturhorn. Steinar eru fléttuvaxnir og botn hleðslunnar er mosavaxinn. Hugsanlega eru þetta leifar lítils smalabyrgis.



Mynd 2. Hleðsla [3561-1], hugsanlega leifar smalabyrgis. Horft til suðvesturs.

Innra-Leiti-3561-2

Hlutverk: Óþekkt, mógeymsla

Tegund: Tóft

Staðhættir

Um 940 m norðaustur af húsinu á Innra-Leiti, tæpa 10 m suður af núverandi vegi er tóft. Tóftin stendur á litlum hól við veginn og er umhverfið allt talsvert blásið en gróið næst tóftinni. Hóllinn stendur á mel og er lítið um stærra grjót á honum, aðallega smásteinar og drulla.



Mynd 3. Tóft [3561-2], horft til norðausturs. Snæfellsnesvegur í baksýn.

Lýsing

Tóftin er einföld og hlaðin úr tvöfaldri grjóthleðslu. Tóftin er ferhyrnd, um 3,9x3,9 m að utanmáli og er op á henni til norðausturs við norðurhorn. Norðausturveggurinn er þó langógreinilegastur (veggurinn frá austurhorni og að opi). Tóftin er hlaðin úr holtagrjóti sem er fléttugróið en botninn einnig gróinn mosa. Mest sjást fimm umför hleðslu, en víðast bara 1-3,

og er hæð veggja um 10-70 cm. Breidd er um 0,7-1 m. Veggir eru víða hrundir og t.a.m. hrundið inn í tóftina í suðurhorni, en veggir hafa fallið út við vesturhorn. Smá pallur er framan við tóftina sem gæti verið vísbending um einhverjar eldri minjar eða hrun sem hefur gróið upp.

Aðrar upplýsingar

Heimildamenn telja tóftina vera af mógeymslu, en mógrafir voru líklega í flóanum norðaustur af tóftinni og veginum (Jón Zimsen og Jóhanna Halldóra Sigurðardóttir, 27. mars 2026, munnl. heimild). Engar vísbendingar sjást þó um þær í dag eða á loftmyndum.



Mynd 4. Horft til suðvesturs, inn í tóft [3561-2].

Borgir

Í landi Borga voru skráðar fjórar minjar.

Borgir-3561-3

Hlutverk: Óþekkt, gildra

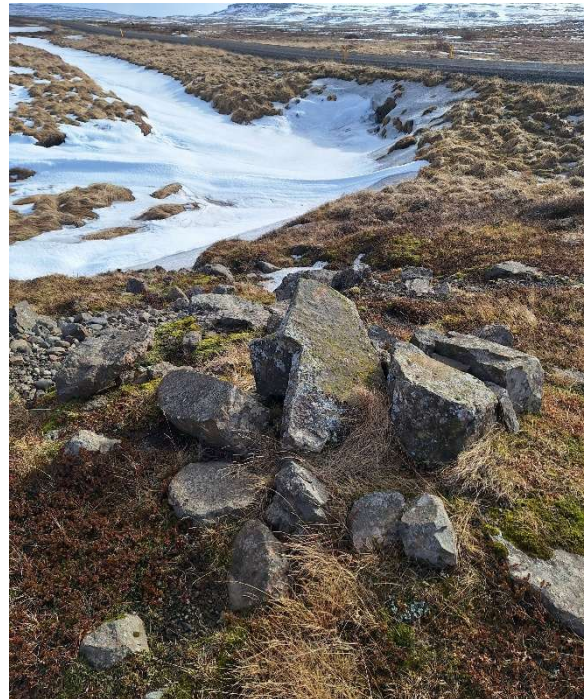
Tegund: Hleðsla

Staðhættir

Á smá brekkubrún við læk syðst við Árnhúsavog, rétt rúmlega 1 km NNA af bæjarstæði Borga, um 15 m norður af vegi er hrunin hleðsla.

Lýsing

Hleðslan er nærri því að vera grjóthruga og gæti túlkast sem frostsprungið grjót en þar sem stór flatur steinn er nærri upp á rönd fyrir miðju er talið að hér sé um hleðslu að ræða. Hugsanlega er þó búið að eiga við hana í seinni tíð. Líklegast er að um refagildru sé að ræða, sem fallið hefur saman og þakhellan fallið inn í gildruna og upp á rönd. Hæst er hleðslan um 40 cm og grunnflötur er um 70x100 cm. Botninn er nokkuð gróinn grasi, mosa og lyngi og grjótið er fléttugróið.



Mynd 5. Meint refagildra [3561-3], horft til suðausturs.

Borgir-3561-4

Hlutverk: Kennimark

Tegund: Varða

Staðhættir

Rúmlega 1,1 km NNA af bæjarstæði Borga, um 14 m norður af vegi, um 140 m austur af vörðubroti [3561-3] og um 190 m vestur af vörðubroti [3561-5] er varða.

Lýsing

Varðan er nær alveg yfirgróin lyngi og mosa og einungis sést í toppinn á henni, en greinileg upphækkun er í gróðrinum og ljóst að undir honum er hleðsla. Rof er í vörðuna sunnanverða. Grunnflötur er um 60x70 cm, þótt erfitt sé að ákvarða það nákvæmlega vegna gróðurins, og hæð er um 20 cm, en 50 cm sé lítil hækkun í landslaginu sem varðan stendur á tekin með.

Þrjár hleðslur eru skammt norðaustur af vörðunni en eru þær allar túlkaðar sem ungar og því ekki skráðar sem fornleifar.



Mynd 6. Varða [3561-4] í forgrunni, horft til norðurs. Varðan er mjög yfirgróin og einungis sést í topp hennar.

Borgir-3561-5

Hlutverk: Kennimark

Tegund: Varða

Staðhættir

Um 1,25 km norðaustur af bæjarstæði Borga, um 17 m norður af vegi, á gróðursnaudu holti er grjóthrúga sem gæti verið leifar vörðu.

Lýsing

Meint varða er um 70x70 cm að grunnfleti og um 30 cm á hæð. Hún stendur á kletti á gróðursnaudu svæði, en nokkrir steinar í botninum er mosavaxnir, og hluti steinanna er fléttugróinn. Stór varða er nokkru ANA við þessa, utan skráningarsvæðisins, og gæti verið samspil þeirra á milli. Þessi meinta varða gæti verið ung og jafnvel einhvers konar samansafn steina frekar en varða.



Mynd 7. Varða [3561-5], horft til austurs. Snæfellsnesvegur í baksýn.

Borgir-3561-6

Hlutverk: Óþekkt, byrgi

Tegund: Hleðsla

Staðhættir

Um 1,35 km norðaustur af bæjarstæði Borga, rétt rúmlega 20 m norður af vegi, um 143 m austur af vörðu [3561-5], á klettamel er hleðsla. Umhverfið er gróið mosa og lyngi.

Lýsing

Hleðslan er úr grjóti og hugsanlega af litlu byrgi, sívöl í laginu og með innra rými. Ekkert op er greinanlegt en veggir eru mjög hrundir og hrunið hefur líklega hulið innganginn. Utanmál hleðslunnar er um 3,4x2,4 m og hæð er um 30 cm þar sem mest er, en yfirleitt lægri. Steinar



eru fléttugróinir og botn hleðslunnar mjög mosagróinn.

Mynd 8. Hleðsla [3561-6], horft til austurs.

Emmuberg

Í landi Emmubergs voru skráðar þrjár minjar.

Emmuberg-3561-7

Hlutverk: Óþekkt, stekkur

Tegund: Þúst

Staðhættir

Um 730 m VNV af bæjarstæðinu á Emmubergi, um 27 m suður af brú yfir Laxá og 12 m austur af Laxánni, er þúst í mólendi. Dálítill bakki er frá árbakkanum og upp að þústinni.

Lýsing

Þústin er óglögg og gæti verið náttúruleg, en staðsetningin er alls ekki ólíkleg fyrir minjar, þar sem t.a.m. stekkjartóftir finnast oft á stöðum eins og þessum; í dokkum við ár/læki. Þústin er ferhyrnd og greinilegust til austurs og suðurs, en norðvesturhluti er mjög óglöggur. Op virðist vera til norðurs við norðvesturhorn. Þústin er sinugróin og smáþýfð og sker sig þannig úr landslaginu, sem er meira mólent. Hæð veggja er mest um 30 cm og breidd um 1,5-2 m. Aðeins sést í grjót í veggjum á stöku stað, en ekki þannig að hægt sé að tala um greinilega veggjahleðslu.



Mynd 9. Þúst [3561-7] fyrir miðri mynd, horft til SSV. Laxá sést til hægri á myndinni og hús í landi Borga ofarlega fyrir miðju.

Emmuberg-3561-8

Hlutverk: Kennimark

Tegund: Varða

Staðhættir

Um 340 m ANA af íbúðarhúsinu á Emmubergi, uppi á hæð, um 24 m suður af veginum, er varða.

Lýsing

Varðan er hlaðin úr nokkuð smáu grjóti miðað við margar aðrar vörður á svæðinu. Hæð er um 30 cm, en kletturinn sem hún stendur á er um 1,2 m hár. Varðan er mosagróin og grunnflötur hennar er um 50-60 cm.



Mynd 10. Varða [3561-8], horft til vesturs. Snæfellsnesvegur í baksýn uppi til hægri, Emmuberg í baksýn uppi til vinstri.

Emmuberg-3561-9**Hlutverk:** Leið**Tegund:** Heimild**Staðhættir og lýsing**

Leið hefur legið hér yfir skráningarsvæðið, rúmlega 400 m ANA af bæjarstæðinu, en er nú nær alveg horfin. Er leiðin teiknuð inn á herforingjaráðskort frá 1911 (útgefið 1913) og greinanleg á loftmynd frá 1985. Smávægilegar vísbendingar eru um leiðina nyrst á skráningarsvæðinu, og sést það á nýlegri loftmynd, en sunnan vegar er hún alveg horfin innan skráningarsvæðisins. Leiðin er teiknuð út frá áætlaðri staðsetningu í landupplýsingagögn.

Hólmlátur

Í landi Hólmláturs voru skráðar sjö minjar.

Hólmlátur-3561-10

Hlutverk: Leið

Tegund: Heimild

Staðhættir og lýsing

Leið hefur legið hér yfir skráningarsvæðið, um 600 m SSV af bæjarstæði Hólmláturs, en er nú horfin. Er leiðin teiknuð inn á herforingjaráðskort frá 1911 (útgefið 1913) og eru leifar hennar greinanlegar norðan við skráningarsvæðið. Liggur leiðin þar til norðausturs í átt að Hólmlátri. Leiðin er teiknuð út frá áætlaðri staðsetningu í landupplýsingagögn, en þar sem ekki voru nógu nákvæmar vísbendingar um legu leiðarinnar suður úr skráningarsvæðinu var hún bara teiknuð að núverandi vegi norðanverðum.

Hólmlátur-3561-11

Hlutverk: Varða

Tegund: Kennimark

Staðhættir

Um 780 m SSA af bæjarstæðinu á Hólmlátri, um 28 m suðvestur af veginum, á klettholti í mýrlendi, er varða. Holtið er nokkuð gróið en virkt rof er sunnan við vörðuna.

Lýsing

Varðan er grjóthlaðin og nokkuð hrunin, en hún virðist hafa getað verið nokkuð há á meðan hún stóð. Hæð er núna mest um 60 cm. Grunnflötur er um 1x1 m. Grjót af öllum stærðum er í vörðunni; fléttugróið holtagrjót. Botn vörðunnar er mosavaxinn. Talsvert hrun er sunnan við vörðuna, en minna norðan og austan við.



Mynd 11. Varða [3561-11], horft til norðurs. Varðan er efst á hólnum, en mikið hrun er í kring. Snæfellsnesvegur sést í baksýn.

Hólmlátur-3561-12

Hlutverk: Leið

Tegund: Gata

Staðhættir og lýsing

Rétt rúmlega 800 m suðaustur af bæjarstæðinu á Hólmlátri, sunnan undir Snorraborg, er gata sem legið hefur austur frá Hólmlátri. Gatan er um 28-40 m norður af núverandi vegi og liggur norður úr skráningarsvæðinu bæði til austurs og vesturs. Rétt tæplega 260 m langur bútur götunnar er innan skráningarsvæðisins. Gatan er, þar sem hún er greinilegust, um 1,5-2 m breið og liggur undir holti til norðurs, en sunnan við hana er á köflum smá hryggir, sem gætu verið til komnir vegna þess að hreinsað hafi verið úr götunni. Líklega eru þetta leifar gamla vegarins sem lá þarna og er teiknaður á herforingjaráðskort árið 1911 (útgefið 1913).



Mynd 12. Gata [3561-12], horft til ANA. Gatan er að mestu full af snjó á þessum kafla, en hún er greinileg og sést að hreinsað hefur verið upp úr henni.

Hólmlátur-3561-13

Hlutverk: Hleðsla, varða

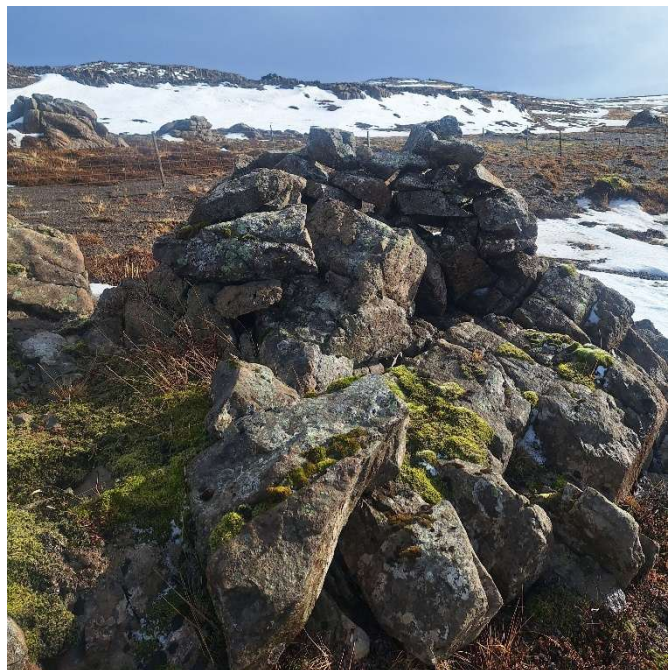
Tegund: Óþekkt, kennimark

Staðhættir

Um 920 m suðaustur af bæjarstæðinu á Hólmlátri, sunnan undir Snorraborg, um 14 m norður af núverandi vegi, á stórum steini á lítt grónum mel við veginn, er hleðsla.

Lýsing

Hleðslan hefur líklega verið varða, er um 1,7x1 m að umfangi og mest um 1,2 m á hæð, en talsvert hærri ef litið er til samanlagðrar hæðar hleðslunnar og steinsins sem hún stendur á. Norðurhornið er mest fléttugróið og virkar elst. Líklega hefur eitthvað verið bætt við hleðsluna í seinni tíð. Grjótið er mosagróið neðst og aðeins inn á milli. Hátt er suðaustur af hleðslunni, en lægra til norðvesturs. Varðan hefur hugsanlega tengingu við leið [3561-12].



Mynd 13. Hleðsla/varða [3561-13], horft til norðausturs.

Hólmlátur-3561-14

Hlutverk: Hleðsla

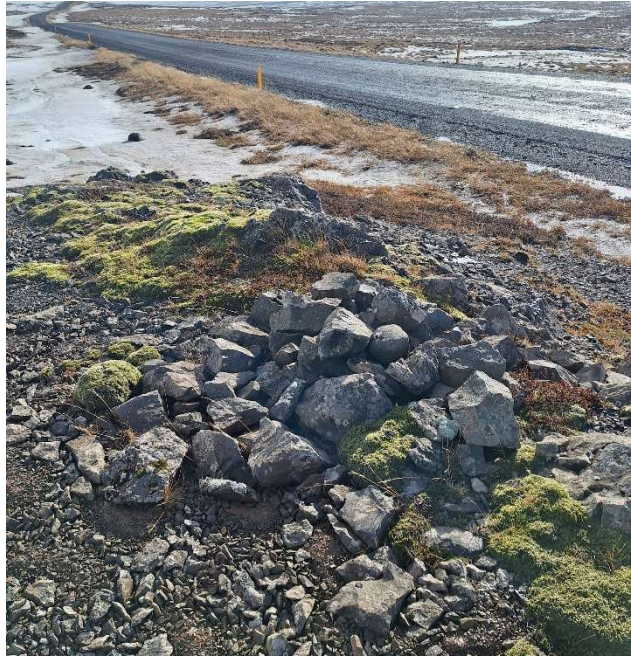
Tegund: Óþekkt

Staðhættir

Rúmlega 1 km suðaustur af bæjarstæði Hólmláturs, um 5 m norður af núverandi vegi, á smá upphækkun, er grjóthrúga.

Lýsing

Grjóthrúgan er lág, um 20 cm á hæð, og um 80x110 cm að umfangi. Hugsanlega er grjóthrúgan náttúruleg, en þó er ekki um frostsprunginn stein að ræða því inn á milli er ávalara grjót. Sú staðreynd getur einnig þýtt að grjótið hafi verið tínt saman og sett í hrúgu, þess vegna er þetta skráð hér í fornleifaskrá. Grjótið er að hluta fléttugróið.



Mynd 14. Grjóthrúga [3561-14]. Horft til ASA. Snæfellsnesvegur í baksýn.

Hólmlátur-3561-15

Hlutverk: Hleðsla, varða

Tegund: Kennimark

Staðhættir

Rúmlega 1 km suðaustur af bæjarstæði Hólmláturs, um 13 m suður af núverandi vegi og 30 m suðvestur af grjóthrúgu [3561-14], er hleðsla á blásnum mel.

Lýsing

Hleðslan er nær ferhyrind, og um 60x100 cm að umfangi. Líklega er um vörðu að ræða. Holtagrjót er í hleðslunni og er grjótið fléttuvaxið og mosagróði í botninn. Grjótið er bæði stórt og lítið, mest eru þrjú umfór greinanleg í hleðslunni. Hæð er mest um 40 cm.



Mynd 15. Varða [3561-15], horft til norðurs. Snæfellsnesvegur í baksýn.

Hólmlátur-3561-16

Hlutverk: Leið

Tegund: Heimild

Staðhættir og lýsing

Leið hefur legið hér yfir skráningarsvæðið, um 1,5 km suðaustur af bæjarstæði Hólmláturs, en er nú nær alveg horfin. Er leiðin teiknuð inn á herföngjaráðskort frá 1911 (útgefið 1913) og er greinanleg á loftmynd frá 1985. Í dag er slóði fast sunnan skráningarsvæðisins sem líklega liggur á sama stað og eldri leiðin. Næst skráningarsvæðinu að norðan er leiðin alveg horfin. Leiðin er teiknuð út frá áætlaðri staðsetningu í landupplýsingagögn.

Gunnarsstaðir

Í landi Gunnarsstaða voru skráðar einar minjar.

Gunnarsstaðir-3561-17

Hlutverk: Leið

Tegund: Gata

Staðhættir og lýsing

Leið hefur legið hér yfir skráningarsvæðið og innan þess að sunnanverðu, en er nú að hluta horfin. Skurðpunktur leiðarinnar og norðurmarka skráningarsvæðisins er um 760 suðvestur af bæjarstæði Gunnarsstaða. Er leiðin teiknuð inn á herforingjaráðskort frá 1911 (útgefið 1913) og einnig greinanleg á loftmynd frá 1985. Utan skráningarsvæðisins að norðan sjást leifar leiðarinnar í átt að Gunnarsstöðum. Sunnan vegar eru leifar leiðarinnar á jaðri skráningarsvæðisins, en þó ekki eins greinilegar og leifar sama vegar [3561-



Mynd 16. Horft VNV eftir leið [3561-17]. Snæfellsnesvegur sést ofarlega fyrir miðri mynd.

12]. Greinilegasti hluti leiðarinnar er í sneiðingi niður að Gunnarsstaðaá þar sem hún hefur síðan farið yfir ána og upp hinum megin, og sést leiðin þar líka. Leiðin er um 1-1,5 m breið þar sem hún er greinanleg og víða meira eins og skuggi í landinu en eiginleg gata. Leiðin er að hluta mæld upp á vettvangi og að hluta teiknuð út frá áætlaðri staðsetningu í landupplýsingagögn.



Mynd 17. Horft vestur eftir leið [3561-17], að Gunnarsstaðaá. Leiðin heldur áfram vestan við ána. Snæfellsnesvegur sést til hægri á myndinni.

Heimildaskrá

Adolf Friðriksson, Garðar Guðmundsson, Howell M. Roberts og Guðrún Alda Gísladóttir. (2011). *Dysjar, leiði og haugar. Fornleifarannsóknir á Skógarströnd 2011*. FS474-11112. Fornleifastofnun Íslands ses.

Ásta Hermannsdóttir. (2025). *Skógarstrandarvegur. Fornleifaskráning vegna umhverfismats*. Rannsóknarskýrslur Byggðasafns Skagfirðinga 2025/295.

Óútgefnar heimildir

Túnakort Emmubergs. Sótt af <http://testbirting.manntal.is/>

Ö-Borgir: Lúðvík Kristjánsson. (1936). Borgir. Örnefnaskrá. Sótt af: <https://xn--nafni-mta.is/ornefnaskra/13264/pdf>

Ö-Borgir: Gísli Sigurðsson. (e.d.) Borgir. Örnefnaskrá. Sótt af: <https://xn--nafni-mta.is/ornefnaskra/13262/pdf>

Ö-Emmuberg: Lúðvík Kristjánsson. (1936). Emmuberg. Örnefnaskrá. Sótt af: <https://xn--nafni-mta.is/ornefnaskra/13288/pdf>

Ö-Emmuberg: Gísli Sigurðsson. (e.d.). Emmuberg. Örnefnaskrá. Sótt af: <https://xn--nafni-mta.is/ornefnaskra/13287/pdf>

Ö-Gunnarsstaðir: Kristján Guðbrandsson o.fl. (1978). Gunnarsstaðir. Örnefnaskrá. Sótt af: <https://xn--nafni-mta.is/ornefnaskra/15992/pdf>

Ö-Gunnarsstaðir: (1946). Örnefnasöfnun í Dalasýslu. Gunnarsstaðir í Hörðudal. Sótt af: <https://xn--nafni-mta.is/ornefnaskra/15988/pdf>

Ö-Hólmlátur. Lúðvík Kristjánsson. (1936). Hólmlátursland. Sótt af: <https://xn--nafni-mta.is/ornefnaskra/13306/pdf>

Ö-Hólmlátur: Gísli Sigurðsson. (e.d.). Hólmlátur. Örnefnaskrá. Sótt af: <https://xn--nafni-mta.is/ornefnaskra/13304/pdf>

Ö-Innra-Leiti: Lúðvík Kristjánsson. (1936). Innra-Leiti. Örnefnaskrá. Sótt af: <https://xn--nafni-mta.is/ornefnaskra/13311/pdf>

Ö-Innra-Leiti: Gísli Sigurðsson. (e.d.). Innraleiti. Örnefnaskrá. Sótt af: <https://xn--nafni-mta.is/ornefnaskra/13309/pdf>

Loftmyndir og kort

Loftmynd 1985. Loftmyndasjá Landmælinga: <https://loftmyndasja.lmi.is/mapview/?application=loftmyndasja>

Herforingjaráðskort. Fellsströnd-Hvammssfjörður. 2001-1390. Mælt 1911, útgefið 1913. Sótt af: <https://atlas.lmi.is/kortasafn-lmi/?map=1328>

Aðrar skoðaðar heimildir

- Byggðir Snæfellsness*. (1977). Þórður Kárason, Kristján Guðbjartsson og Leifur Kr. Jóhannesson (ritnefnd). Búnaðarsamband Snæfellinga.
- Einar Haukur Kristjánsson. (1986). *Snæfellsnes norðan fjalla. Árbók Ferðafélags Íslands 1986*. Ferðafélag Íslands, Reykjavík.
- JÁP:** Árni Magnússon og Páll Vídalín. (1982). *Jarðabók*. V. bindi. Hnappadals- og Snæfellsnessýsla. Hið íslenska fræðafjelag, Kaupmannahöfn.
- Kristján Eldjárn. (2016). *Kuml og haugfé úr heiðnum sið á Íslandi*. 3. útgáfa. (Adolf Friðriksson ritstjóri). Mál og menning, Reykjavík.
- Skrá um friðlýstar fornleifar*. (1990). Fornleifanefnd. Sótt af: <https://www.minjastofnun.is/static/files/skjol-i-grein/fridlysingaskra-med-vidbotum.pdf>
- Sýslu- og sóknalýsingar Hins íslenska bókmenntafélags*. (1970). Snæfellsnes III. Svavar Sigmundsson og Ólafur Halldórsson (sáu um útgáfu). Snæfellingaútgáfan, Reykjavík.
- Þóra Pétursdóttir. (2008). *Menningarminjar í Skógarstrandarhreppi. Svæðisskráning fornleifa*. FS-374-07282. Fornleifastofnun Íslands ses.

Heimildamenn

Jón Zimsen og Jóhanna Halldóra Sigurðardóttir, 27. mars 2026.

Viðauki 1

Hættumat vegna framkvæmda

Í eftirfarandi töflu 1 má sjá fjarlægð minja frá fyrirhuguðu framkvæmdasvæði verkkaupa. Þrjár minjar eru innan framkvæmdasvæðisins og eru metnar í hættu: [3561-7], [3561-13] og [3561-14]. Auk þeirra er lítill hluti leiðar [3561-17] innan framkvæmdasvæðisins. Aðrar leiðir eru raskaðar innan framkvæmdasvæðisins og því ekki metnar í hættu þótt eiginleg lega þeirra sé í gegnum framkvæmdasvæðið. Auk fjögurra áðurgreindra minja sem lenda í framkvæmdasvæðinu er tóft [3561-2] einungis þrjá metra frá framkvæmdasvæðinu og meint gildra [3561-3] ekki nema fimm metra frá framkvæmdasvæðinu, og eru þær því einnig metnar í hættu.

Í heild eru því sex minjar metnar í hættu vegna framkvæmdanna. Hinar 11 minjarnar eru 9-19 m frá útmörkum framkvæmdasvæðisins og ef ekki verða gerðar breytingar á því eru þær minjar ekki taldar í hættu. Verði hins vegar breyting á áætluðu framkvæmdasvæði þarf að endurvinnna hættumat vegna framkvæmdanna.



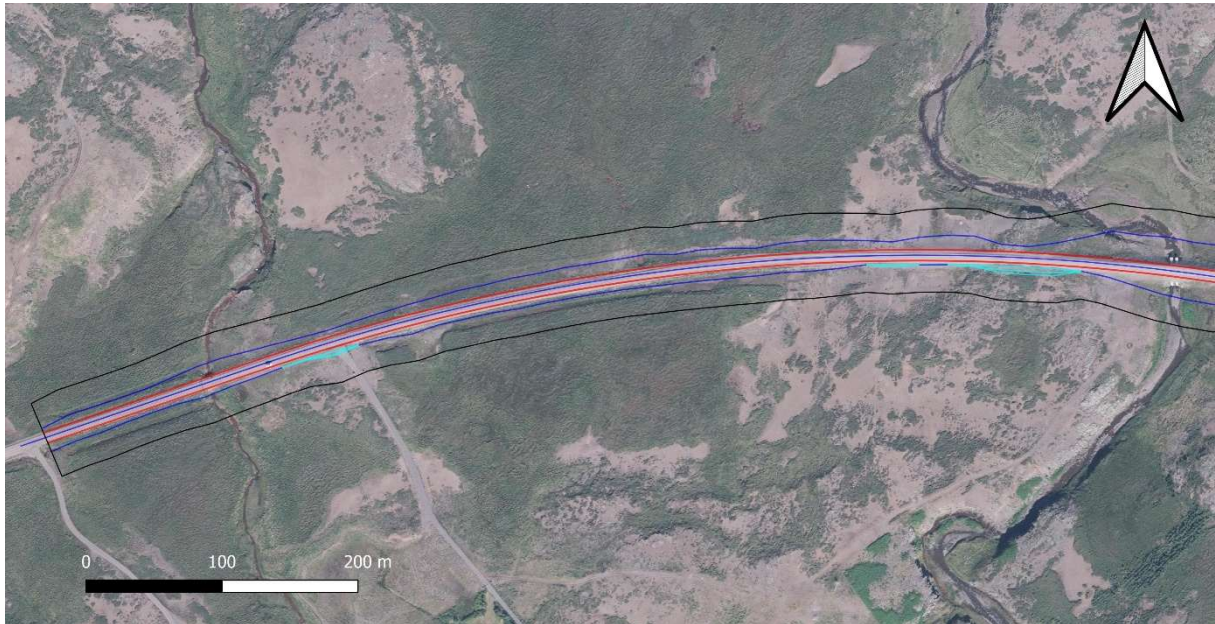
Mynd 18. Minjar [3561-7]. Rauðar línur afmarka áætlað vegstæði. Blá ójöfn lína sýnir áætlað framkvæmdasvæði.

Tafla 1. Fjarlægð minja frá framkvæmdasvæði, og hættumat.

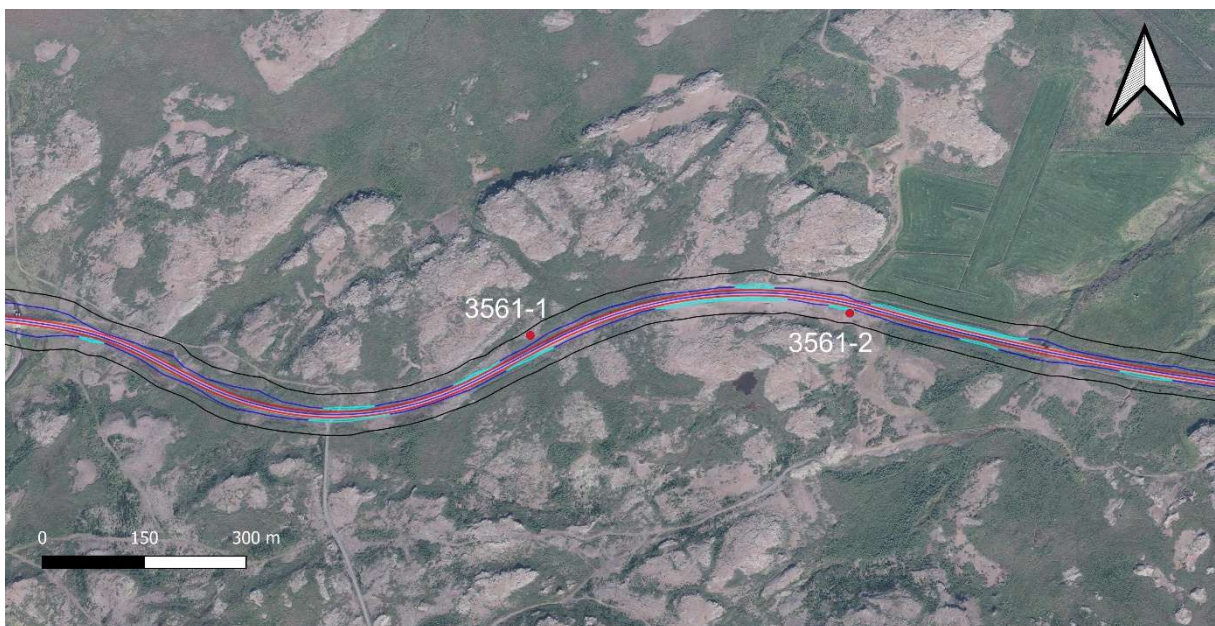
Númer	Jörð	Hlutverk	Tegund	Ástand	Athugasemd
3561-1	Innra-Leiti	Óþekkt	Hleðsla	Greinanlegar	11 m frá útmörkum framkvæmdasvæðis
3561-2	Innra-Leiti	Óþekkt, mógeymsla	Tóft	Greinanlegar	3 m frá útmörkum framkvæmdasvæðis
3561-3	Borgir	Óþekkt, gildra	Hleðsla	Greinanlegar	5 m frá útmörkum framkvæmdasvæðis
3561-4	Borgir	Kennimark	Varða	Greinanlegar	9 m frá útmörkum framkvæmdasvæðis
3561-5	Borgir	Kennimark	Varða	Greinanlegar	16 m frá útmörkum framkvæmdasvæðis
3561-6	Borgir	Óþekkt, byrgi	Hleðsla	Greinanlegar	19 m frá útmörkum framkvæmdasvæðis
3561-7	Emmuberg	Óþekkt, stekkur	Púst	Illgreinanlegar	Í framkvæmdasvæði
3561-8	Emmuberg	Kennimark	Varða	Greinanlegar	10 m frá útmörkum framkvæmdasvæðis
3561-9	Emmuberg	Leið	Heimild	Illgreinanlegar	Raskað í framkvæmdasvæði
3561-10	Hólmlátur	Leið	Heimild	Illgreinanlegar	Raskað í framkvæmdasvæði
3561-11	Hólmlátur	Kennimark	Varða	Greinanlegar	19 m frá útmörkum framkvæmdasvæðis
3561-12	Hólmlátur	Leið	Gata	Greinanlegar	Við útmörk framkvæmdasvæðis
3561-13	Hólmlátur	Óþekkt, kennimark	Hleðsla, varða	Greinanlegar	Í framkvæmdasvæði
3561-14	Hólmlátur	Óþekkt	Hleðsla	Greinanlegar	Í framkvæmdasvæði
3561-15	Hólmlátur	Kennimark	Varða	Greinanlegar	18 m frá útmörkum framkvæmdasvæðis
3561-16	Hólmlátur	Leið	Heimild	Illgreinanlegar	Raskað í framkvæmdasvæði
3561-17	Gunnarsstaðir	Leið	Gata	Greinanlegar	Lítill hluti innan framkvæmdasvæðis

Viðauki 2

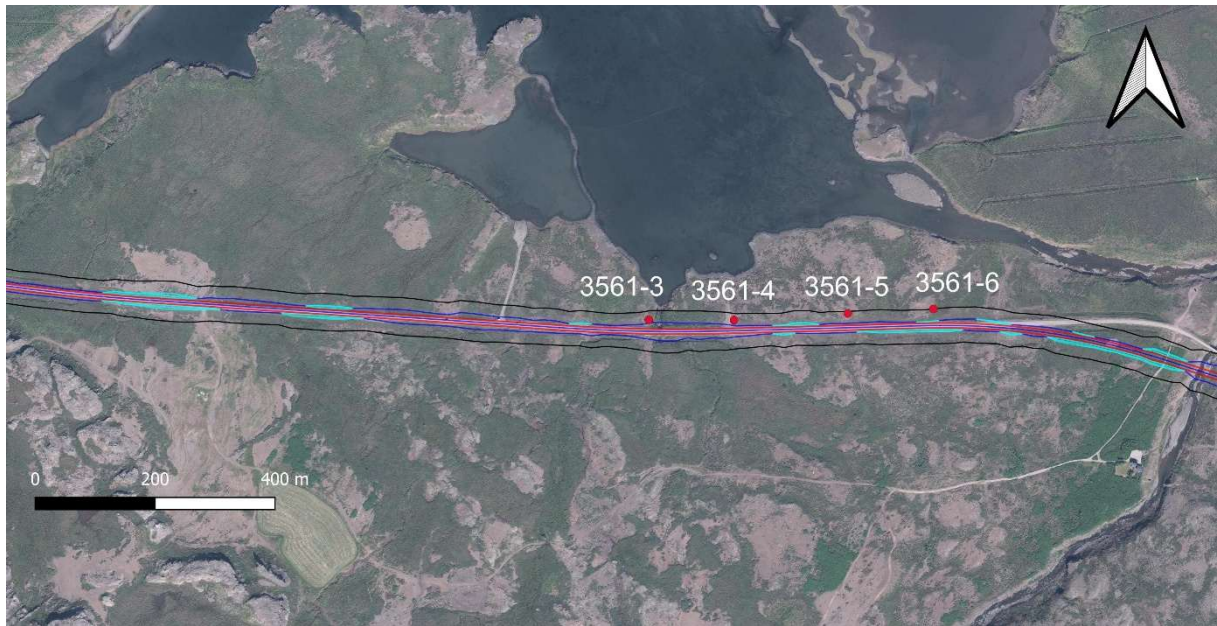
Yfirlitskort



Mynd 19. Yfirlitskort yfir skráningarsvæðið innan jarðar Bildhóls/Lækjar. Svört lína sýnir afmörkun skráningarsvæðisins. Bláar línur eru afmörkun framkvæmdasvæðis.



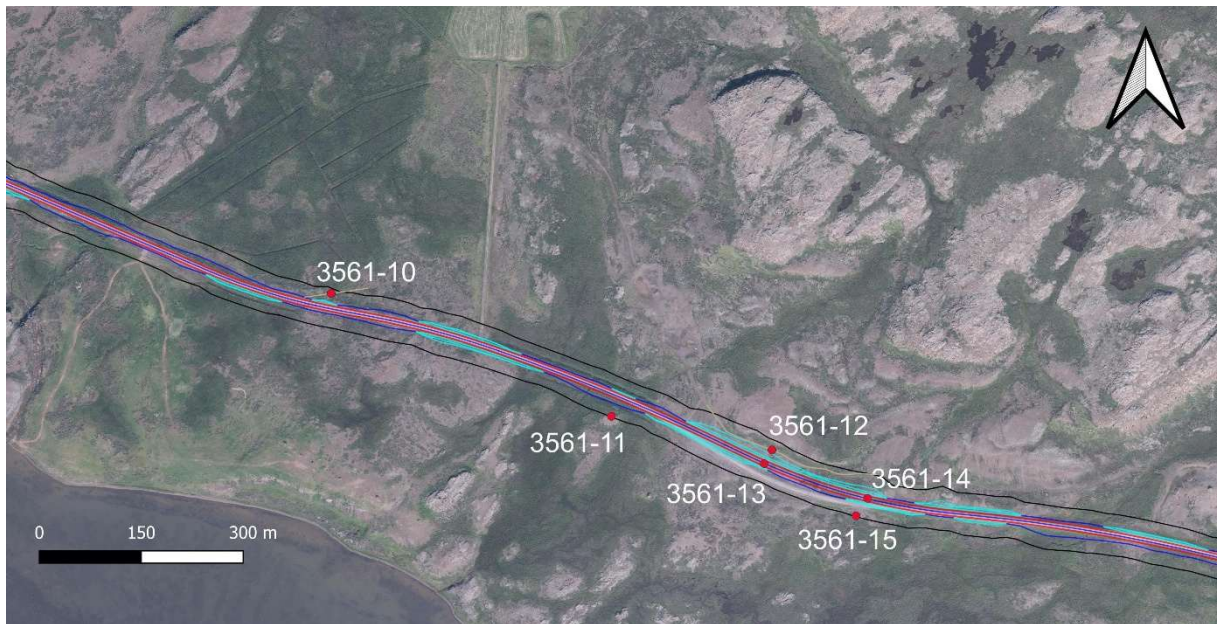
Mynd 20. Yfirlitskort yfir skráningarsvæðið innan jarðar Innra-Leitis. Múnjar [3561-1] og [3561-2] eru merktar inn. Svört lína sýnir afmörkun skráningarsvæðisins. Bláar línur eru afmörkun framkvæmdasvæðis.



Mynd 21. Yfirlitskort yfir skráningarsvæðið innan jarðar Borga. Minjar [3561-3-6] eru merktar inn. Svört lína sýnir afmörkun skráningarsvæðisins. Bláar linur eru afmörkun framkvæmdasvæðis.



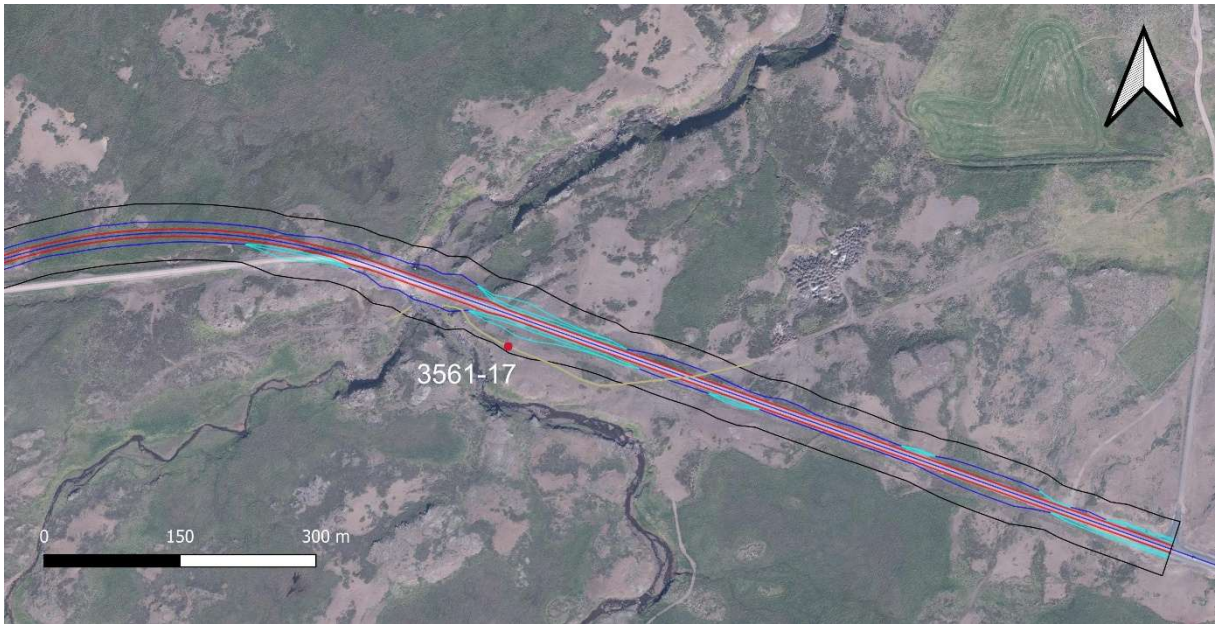
Mynd 22. Yfirlitskort yfir skráningarsvæðið innan jarðar Emmubergs/Steintúns. Minjar [3561-7-9] eru merktar inn. Svört lína sýnir afmörkun skráningarsvæðisins. Bláar linur eru afmörkun framkvæmdasvæðis.



Mynd 23. Yfirlitskort yfir skráningarsvæðið innan vesturhluta jarðar Hólmláturs. Minjar [3561-10-15] eru merktar inn. Svört lína sýnir afmörkun skráningarsvæðisins. Bláar línur eru afmörkun framkvæmdasvæðis.



Mynd 24. Yfirlitskort yfir skráningarsvæðið innan austurhluta jarðar Hólmláturs. Minjar [3561-16] eru merktar inn. Svört lína sýnir afmörkun skráningarsvæðisins. Bláar línur eru afmörkun framkvæmdasvæðis.



Mynd 25. Yfirlitskort yfir skráningarsvæðið innan jarðar Gunnarsstaða. Minjar [3561-17] eru merktar inn. Svört lína sýnir afmörkun skráningarsvæðisins. Bláar línur eru afmörkun framkvæmdasvæðis.