



LAUGARBAKKI-VÍÐIGERÐI

FORNLEIFASKRÁNING VEGNA STRENGLAGNAR

ÁSTA HERMANNSDÓTTIR OG YLFA LEIFSDÓTTIR
BYGGÐASAFN SKAGFIRÐINGA
2026/305



Byggðasafn
Skagfirðinga

Höfundar: Ásta Hermannsdóttir og Ylfa Leifsdóttir. 2026/305

Mynd á forsíðu: Vegur [3555-2], horft til suðvesturs.

© Byggðasafn Skagfirðinga, 2026. Öll réttindi áskilin.

Efnisyfirlit

INNGANGUR	2
TILGANGUR FORNLEIFASKRÁNINGAR	3
AÐFERÐARFRÆÐI	4
SAMANTEKT	5
SKRÁÐAR FORNLEIFAR	5
NOKKUR ORÐ UM AÐRAR MINJAR Á SVÆÐINU	5
HÆTTUMAT	6
NIÐURLAG	6
FORNLEIFASKRÁ	7
AÐUNARSTAÐIR	8
STÓRHÓLL	8
HRÍSAR	9
EFRI-TORFUSTAÐIR	10
SYÐRI-REYKIR	11
YTRI-REYKIR	14
GAMLI ÞJÓÐVEGURINN	15
HEIMILDASKRÁ	18
VIÐAUKI 1	20
HÆTTUMAT VEGNA FRAMKVÆMDA	20
VIÐAUKI 2	21
YFIRLITSKORT	21

Inngangur

Byggðasafn Skagfirðinga tók að sér skráningu vegna lagningar jarðstrengs sem fyrirhugað er að leggja á milli Víðigerðis og Laugarbakka í Vestur-Húnavatnssýslu að beiðni Guðrúnar Ólafíu Brynleifsdóttur hjá RARIK. Leiðin fer í gegnum jarðirnar Auðunarstaði 1, Auðunarstaði 2, Stórhól, Hrísa, Efri-Torfustaði, Steinholt, Syðri-Reyki og Ytri-Reyki, auk lítills bútar í landi Efra-Vatnshorns.

Fyrir lágu eldri fornleifaskráningar á litlum hluta framkvæmdasvæðisins í Miðfirði (Katrín Gunnarsdóttir 2018, Guðmundur St. Sigurðarson og Bryndís Zoëga 2015, Guðmundur St. Sigurðarson 2015). Var svæðið allt kannað á vettvangi þann 16. apríl 2026 við góðar aðstæður. Ásta Hermannsdóttir fornleifafræðingur og Ylfa Leifsdóttir fornleifafræðinemi sáu um undirbúning, vettvangsskráningu og skýrslugerð.

Heimildamenn og landeigendur fá þakkir fyrir veitta aðstoð.

Verknúmer Minjastofnunar Íslands: 3555



Tilgangur fornleifaskráningar

Fornleifaskráning er forsenda þess að hægt sé að gera heildstætt mat á minjum og minjagildi og er undirstaða allrar minjavörslu og áætlunar um varðveislu og kynningu minja. Með markvissri heildarskráningu skapast grundvöllur til að fylgjast með minjastöðum, hvort þeir séu í hættu vegna skipulagsgerðar eða annarra framkvæmda og hvort náttúrulegar aðstæður geti spillt þeim á einhvern hátt.

Allar fornleifar eldri en 100 ára falla undir ákvæði laga um menningarminjar nr. 80/2012.¹ Fornleifar teljast, samkvæmt 3. gr. laganna, „hvers kyns mannvistarleifar, á landi, í jörðu, í jökli, sjó eða vatni, sem menn hafa gert eða mannaverk eru á og eru 100 ára og eldri [...]“.

Um skráningu vegna skipulags og undirbúnings framkvæmda segir í 16. gr.: „Skráning fornleifa, húsa og mannvirkja skal fara fram áður en gengið er frá aðalskipulagi eða deiliskipulagi. Áður en deiliskipulag er afgreitt eða leyfi til framkvæmda eða rannsókna er gefið út skal skráning ætíð fara fram á vettvangi. [...] Sá sem ber ábyrgð á skipulagsgerð í samræmi við skipulagslög skal standa straum af kostnaði við skráninguna. Ríkissjóður skal þó bera kostnað af fornleifaskráningu sem fram fer innan þjóðlendu nema um annað hafi verið samið. Skulu skipulagsyfyrvöld hafa samráð við Minjastofnun Íslands um tilhögun skráningar eða endurskoðun á fyrri fornleifa-, húsa- og mannvirkjaskrárm með hliðsjón af fyrirhuguðum breytingum á skipulagi [...]“.

Í 24 gr. segir: „Ef fornminjar sem áður voru ókunnar finnast við framkvæmd verks skal sá sem fyrir því stendur stöðva framkvæmd án tafar. Skal Minjastofnun Íslands láta framkvæma vettvangskönnun umsvifalaust svo skera megi úr um eðli og umfang fundarins. Stofnuninni er skylt að ákveða svo fljótt sem auðið er hvort verki megi fram halda og með hvaða skilmálum. Óheimilt er að halda framkvæmdum áfram nema með skriflegu leyfi Minjastofnunar Íslands.“ Þetta á að sjálfsögðu bæði við um minjar sem ekki eru sýnilegar á yfirborði en koma í ljós við jarðrask sem og minjar sem kunna að finnast eftir að fornleifaskráningu lýkur og skráningaraðilum hefur af einhverjum sökum yfirsést.

¹ Lögin má í heild skoða á vefsíðu Alþingis: <https://www.althingi.is/lagas/nuna/2012080.html>

Aðferðarfræði

Í undirbúningi að vettvangsskráningu fornleifa er farið í gegnum ritheimildir, svo sem örnefnaskrár, jarðabækur og byggðasögurit, auk þess sem talað er við staðkunnuga þar sem það er mögulegt. Vettvangsferðir felast í því að svæði eru gengin og minjar leitaðar uppi, þeim lýst og þær mældar upp og ljósmyndaðar. Þar sem mögulegt er eru loftmyndir notaðar til að greina minjar eða svæði þar sem líklegt er að minjar finnist.

Í skýrslunni fá allar staðsettar fornleifar nafn jarðarinnar sem þær tilheyra auk sameiginlegs verkefnanúmers sem Minjastofnun Íslands úthlutar og hlaupandi númer. Númerið er notað þegar vísað er til fornleifa í texta og á kortum.

Lagt er mat á um hvaða tegund minja er að ræða eins og hægt er, þ.e. híbýli manna, útihús o.s.frv., hversu vel þær eru varðveittar og í hve mikilli hættu þær eru af völdum utanaðkomandi áhrifa. Ástand minja og hættumat er gefið upp eftir skráningarstöðlum Minjastofnunar Íslands sem finna má á vef stofnunarinnar: www.minjastofnun.is. Hættumat er tvennskonar í skýrslunni, annars vegar almennt hættumat, þ.e. vegna ástands minja nú eða aðstæðna í umhverfinu, og hins vegar vegna yfirvofandi framkvæmda. Hættumat vegna framkvæmda er í viðauka 1 aftast í skýrslu. Séu engar upplýsingar um almennt hættumat í fornleifaskrá eru minjarnar ekki metnar í hættu. Hættumat vegna framkvæmda er ekki tekið fram í fornleifaskrá.

Minjarnar voru mældar upp á vettvangi með GPS tækjum sem gefa nákvæmni undir 1 m í skekkju.

Samantekt

Skráningarsvæðið var 30 m breitt, 15 m til hvorrar handar frá fyrirhugaðri strenglögn, og um 16 km langt, auk smá bútar í landi Efra-Vatnshorns. Skráð voru 16 minjanúmer við vettvangsskráningu, en þar af eru fjórar minjar einungis heimildafærslur, enda minjarnar horfnar af yfirborði.

Skráðar fornleifar

Segja má að mest einkennandi flokkur skráðra minja í verkefninu séu samgönguminjar. Er þar vegur [3555-2] aðalleikarinn, en hann er skv. heimildamanni frá því um 1920 og gegndi hlutverki þjóðveggar á milli Reykjavíkur og Akureyrar. Vegurinn er enn mjög greinilegur víðast hvar þótt hann sé illa farinn á nokkrum stöðum. Tengdir honum eru vegbútar [3555-5, 15 og 16] sem líklega eru allir hluti af sama vegakerfi. Einnig eru á honum tvö greinileg ræsi sem skráð voru sérstaklega [3555-6 og 7].

Auk þessara samgönguminja eru tvær mógrafir [3555-4 og 8] og lítil minjabyrping með tóft og tveimur gördum [3555-9-11]. Þegar komið er niður á jafnsléttuna að vestan og inn á Laugarbakka (í landi Reykja) eru minjar allar horfnar og einungis heimildir um tvö bæjarstæði: Fúsakot [3555-12] og Gunnutóftir [3555-13], en það síðarnefnda gæti vel verið utan skráningarsvæðisins, og einn garð [3555-14] sem er einnig horfinn.

Nokkur orð um aðrar minjar á svæðinu

Vert er að hafa hér nokkur orð um minjar á svæðinu sem ekki eru skráðar í fornleifaskrá.

Á heiðinni austan Miðfjarðarvatns, þar sem skráningarsvæðið liggur að miklu leyti með gamla þjóðveginum [3555-2] á milli Reykjavíkur og Akureyrar, er býlið Geitland merkt inn á Atlaskort rétt norðvestan við veginn og passar það við minjar sem þar eru. Tóftir eru á nokkrum hólum og greinilega um bæjarstæði að ræða. Allar minjarnar eru þó utan skráningarsvæðisins.

Einnig er heimild um selið Þorlákssel á svæðinu. Á örnefnasjá er Þorlákssel merkt inn austan við veginn, um 130 m norðaustur af mógröfum [3555-8], en þar var engar minjar að finna innan skráningarsvæðisins eða í næsta nágrenni við það. Í örnefnaskrá segir um Þorlákssel: „Norðan við hæðir hálsins þar sunnar er býlið Torfustaðahús [einnig utan skráningarsvæðis], byggt um 18., mun vera hið forna ...sel, löngu síðar beitarhús. Þar talsvert

norðar, sunnan vegar, er Þorlákssel eða hið forna ...sel,, (Ö-Torfustaðir og Torfustaðahús (e.d.): 1).

Ein þúst er í mógröfum [3555-8] sem líklega er mótóft. Þústin er rétt austan skráningarsvæðisins og er því ekki skráð í fornleifaskrá, en vert er að hafa tilvist hennar í huga ef færa þarf strenglögna.

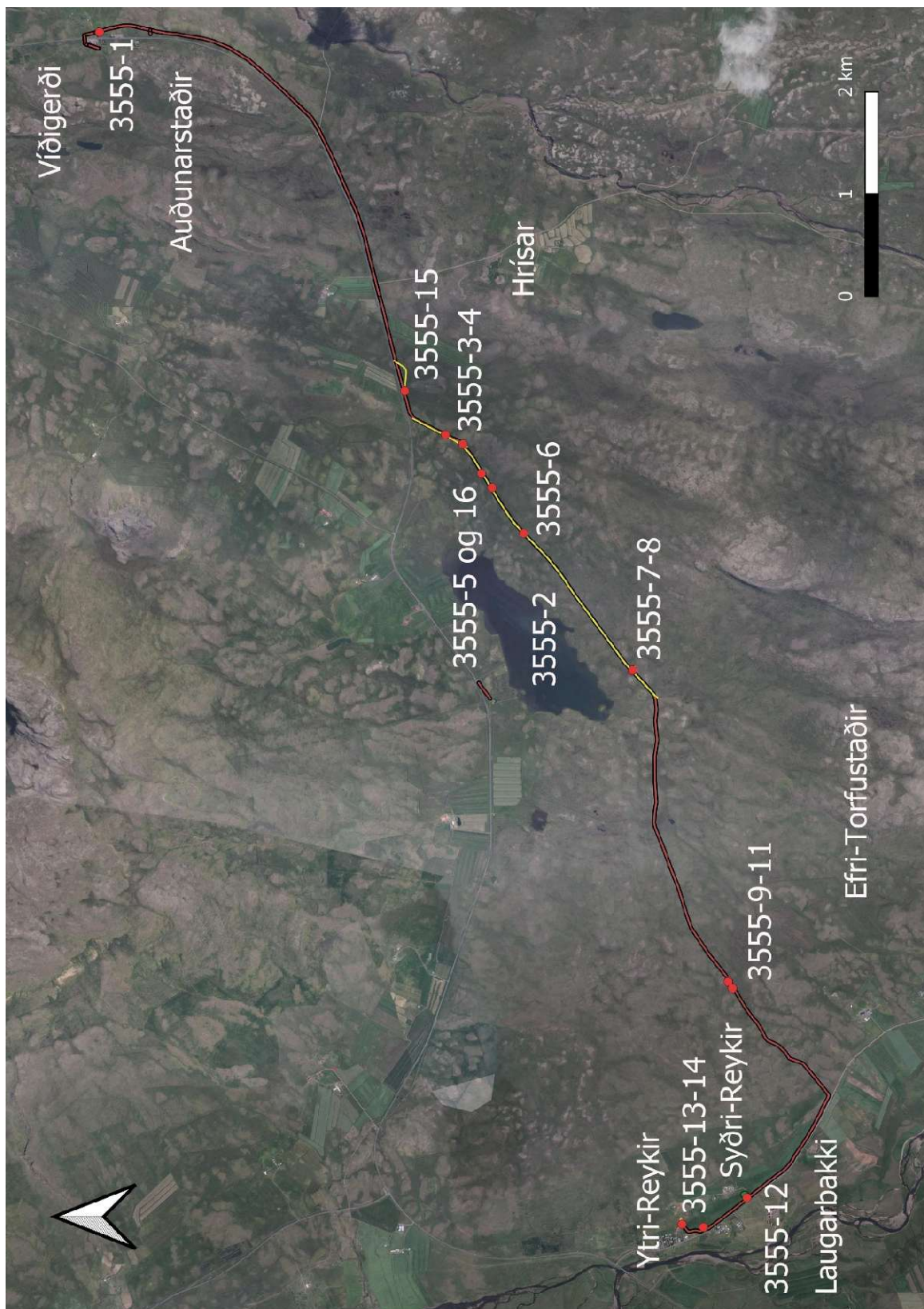
Hættumat

Tvær minjar eru metnar í viðvarandi hættu: vegur [3555-2] vegna uppblásturs og ræsi [3555-7] vegna vatnsaga. Hlutar vegar [3555-2] eru ekki í hættu, en hlutar hans eru það sannarlega og því er hættan metin viðvarandi. Minjar sem skráðar eru sem heimildafærslur eru almennt ekki metnar í hættu, enda erfitt að meta hana ef minjar sjást ekki. Hættumat vegna framkvæmda kemur fram í viðauka 1.

Niðurlag

Skráningarsvæðið var 30 m breitt og um 16 km langt. Um helmingur svæðisins er að hluta eða öllu leyti raskaður vegna seinni tíma framkvæmda, bæði Víðigerðismegin og Laugarbakkamegin. Miðbik svæðisins er þó að mestu óraskað. Alls voru skráðar 16 minjar, þar af fjórar sem heimildafærslur. Tvær minjar eru metnar í viðvarandi hættu: vegur [3555-2] vegna uppblásturs, en vegurinn er um 3,7 km langur innan skráningarsvæðisins og einungis hlutar hans eru í hættu, og ræsi [3555-7] vegna vatnsaga.

Fornleifaskrá



Mynd 1. Yfirlitskort af skráningarsvæðinu.

Auðunarstaðir

Í landi Auðunarstaða var skráð ein heimildafærsla í fornleifaskrá.

Auðunarstaðir-3555-1

Hlutverk: Óþekkt

Tegund: Heimild

Staðhættir og lýsing

Á fluglínmynd frá 1946 mótast fyrir ljósum fleti vestan túns á Auðunarstöðum. Hugsanlega gæti verið um hús að ræða. Aldur þess er ekki þekktur og staðsetning er áætluð út frá fluglínmyndinni, og nokkur skekkja gæti því verið í staðsetningunni. Svæðið er í dag allt raskað, nú síðast vegna uppsetningar kúluhúsa til gistingar, og er því engar leifar þessa hugsanlega húss að sjá á vettvangi.

Stórhóll

Í landi Stórhóls voru skráðar einar minjar, auk hluta vegar [3555-2] og vegbúts [3555-15] sem fjallað verður um aftast í fornleifaskrá.

Stórhóll-3555-3

Hlutverk: Óþekkt

Tegund: Garðlag, girðing

Staðhættir

Í votlendi, um 2,2 km norðvestur af bæjarstæði Hrísa, 330 m suður af núverandi þjóðvegi og fast austan gamla vegarins [3555-2], er garðlag.

Lýsing

Garðlagið er mjótt og hugsanlega undirhleðsla undir girðingu. Garðlagið er mjög greinilegt austan vegar, alveg frá veginum og til suðausturs út í mýrina, á um 26 m kafla innan skráningarsvæðisins og síðan áfram utan þess. Garðlagið er rofið vestan gamla vegarins en birtist þar utan svæðis. Pæla er norðan með garðlaginu, og talsverð bleyta í henni. Garðlagið er um 30 cm á hæð að jafnaði. Breidd er um 40-70 cm, yfirleitt um 50-60 cm. Aldur er ekki þekktur.



Mynd 2. Garðlag [3555-3], horft til suðausturs.

Hrísar

Í landi Hrísar voru skráðar einar minjar, auk hluta vegar [3555-2] og vegbúta [3555-5 og 16] sem fjallað verður um aftast í fornleifaskrá.

Hrísar-3555-4

Hlutverk: Mógrafir

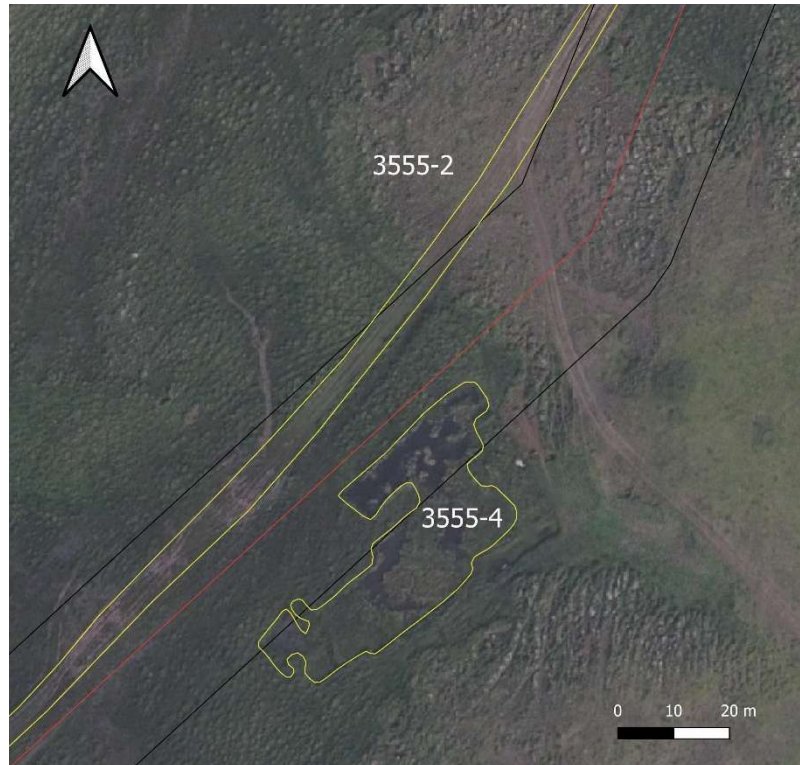
Tegund: Niðurgroftur

Staðhættir

Í votlendi um 2,15 km norðvestur af bæjarstæði Hrísar, um 500 m suður af núverandi þjóðvegi, og fast austan við gamla veginn [3555-2], eru mógrafir.

Lýsing

Mógrafirnar eru nokkuð stórar og vatnsmiklar. Hlutar þeirra eru greinilega yngri, þ.e. greinilegri niðurgreftir eru hér og þar. Líklega hafa grafirnar upphaflega verið stærri en þær virðast núna. Umfang mógrafanna nú er um 57x26 m. Talsverður hluti þeirra er utan skráningarsvæðisins. Bakkar grafanna eru mest um 50 cm háir frá vatnsyfirborði, en þar sem talsvert vatn var í þeim við skráningu er ekki ljóst hversu djúpar þær eru þurrar. Talsverð mýri er í kring, en þó harðlend.



Mynd 3. Yfirlitskort af mógröfum [3555-4] og vegi [3555-2] (gular línur). Rauða línan er áætluð strenglöggn. Svartar línur sýna afmörkun skráningarsvæðisins.



Mynd 4. Mógrafir [3555-4], horft til suðvesturs. Gamli vegurinn [3555-2] sést til hægri á myndinni.

Efri-Torfustaðir

Í landi Efri-Torfustaða voru skráðar einar minjar auk hluta vegar [3555-2] og ræsa [3555-6 og 7] sem fjallað verður um aftast í fornleifaskrá. Í mógröfum [3555-8] er þúst rétt utan skráningarsvæðisins sem gæti verið mótóft, er hún ekki skráð í fornleifaskrá.

Efri-Torfustaðir-3555-8

Hlutverk: Mógrafir

Tegund: Niðurgroftur

Staðhættir

Í votlendi fast austan við veg [3555-2], um 370 m suðaustur af syðsta enda Miðfjarðarvatns, eru mógrafir. Ræsi [3555-7] hleypir vatni úr gröfunum og undir veg [3555-2].

Lýsing

Mógrafirnar eru nokkuð stórar, um 48x29 m að umfangi. Talsvert vatn var í gröfunum við skráningu og var hæð að vatnsyfirborði að jafnaði um 30-70 cm, en um 1 m hæst til suðvesturs þar sem grafirnar eru að hluta grafnar inn í hólenda. Bakkar grafanna eru víðast greinilegir en gamli vegurinn sker norðvesturenda þeirra og hefur líklega raskað þeim eitthvað, kannski hafa þær verið stærri til norðvesturs. Ræsi [3555-7] ræsir vatn úr gröfunum. Sums staðar eru greinilega yngri grafir og því ljóst að svæðið hefur verið nýtt í lengri tíma.

Aðrar upplýsingar

Líklega eru þetta mógrafir sem nefndar eru í viðbótum við örnefnaskrá, en þar segir: „Mógrafir eru norðan við Geitland“ (Torfustaðir 2010: 1).



Mynd 5. Yfirlitskort yfir mógrafir [3555-8], ræsi [3555-7] og veg [3555-2]. Grønn fláki í mógröfunum er þúst sem líklega er mótóft. Þústin er ekki skráð í fornleifaskrá, enda utan skráningarsvæðisins. Rauð lína sýnir áætlaða strenglögn. Svartar línur eru afmörkun skráningarsvæðisins.



Mynd 6. Horft NNA yfir mógrafir [3555-8]. Vegur [3555-2] sést í baksýn.

Syðri-Reykir

Í landi Syðri-Reykja voru skráðar fimm minjar.

Syðri-Reykir-3555-9

Hlutverk: Óþekkt, sel

Tegund: Tóft

Staðhættir

Um 2,1 km austur af bæjarstæði Syðri-Reykja, um 2,8 km suður af núverandi þjóðvegi, undir dálítilli hólbrekku er ógreinileg tóft. Blautt er framan við tóftina og mýri þar fram af, en annars gras- og mólendi í nágrenninu.

Lýsing

Tóftin er ógreinileg, sigin og illa farin. Hún er að því er virðist þriggja hólfa, en auk þess er eins og lítið rými norðvestan á henni, opið til vesturs. Tvö hinna hólfanna eru opin til suðurs. Umfang tóftarinnar er um 10,4x8,8 m. Snjór var ofan við tóftina við skráningu og norðurhlið hennar því eilítið óglögg. Fleiri rými eða minjar gætu leynst þar undir snjónum. Veggir eru mest um 60 cm háir en yfirleitt um 30 cm og breidd um 1-2 m. Veggir eru úr torfi og grjóti, en lítið sést þó í grjótið. Miðað við gerð hússins gæti hugsanlega verið hér um gamalt sel að ræða, en engar heimildir eru um slíkt á þessum stað eftir því sem næst verður komist.



Mynd 7. Tóft [3555-9], rétt neðan við miðja mynd, og garðlag [3555-10] til hægri við tóftina. Báðar minjarnar liggja rétt ofan við snjóinn. Horft til suðurs.

Syðri-Reykir-3555-10

Hlutverk: Óþekkt

Tegund: Garðlag

Staðhættir

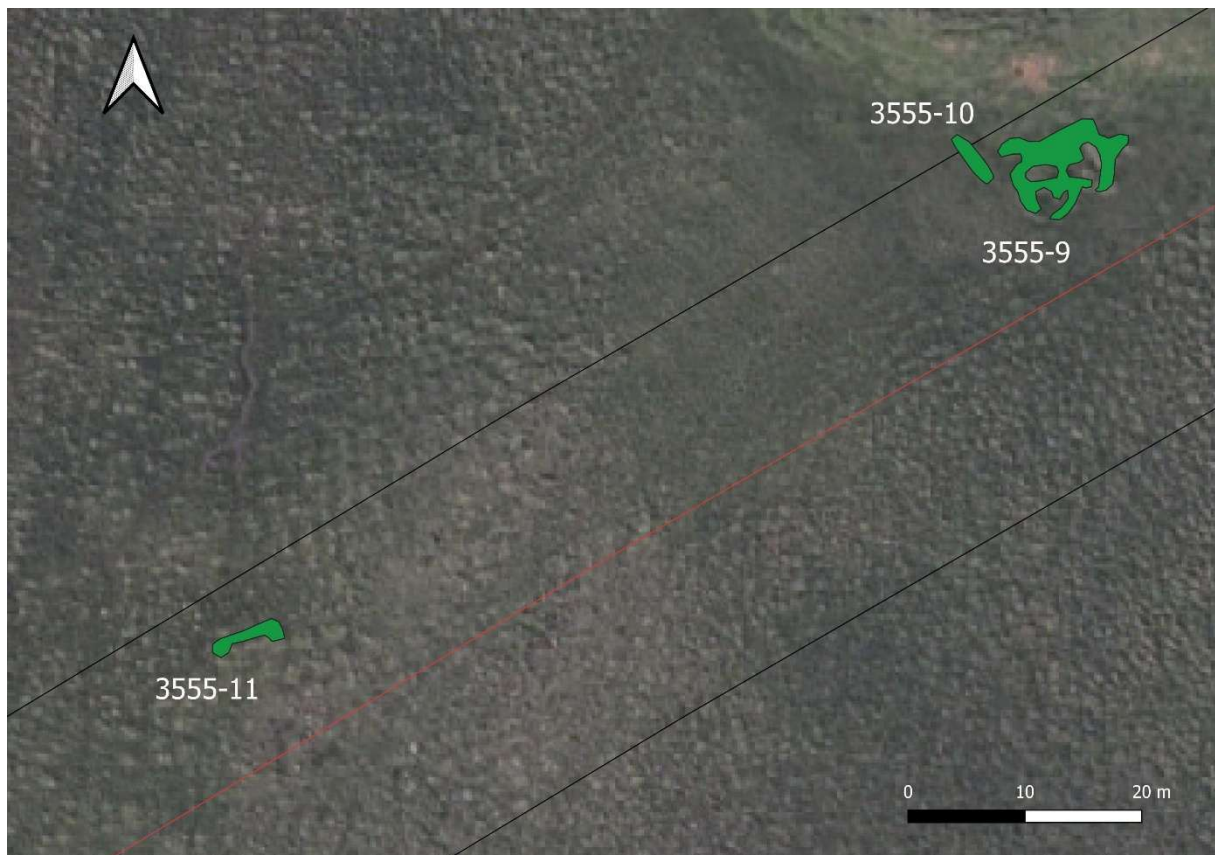
Um 2,1 km austur af bæjarstæði Syðri-Reykja, um 2,8 km suður af núverandi þjóðvegi, undir dálítilli hólbrekku er ógreinileg tóft [3555-9] og um 1,4 m vestur af norðvesturhorni hennar er garðlag.

Lýsing

Garðlagið gæti einnig verið veggur í annarri tóft, en snjór var yfir svæðinu norðan og norðaustan við garðlagið og ekki víst hvort eitthvað meira var þar undir. Veggjahæð er um 10-30 cm og garðlagið er um 4,8 m á lengd og 1,2 m á breidd. Garðlagið er algróið og ekki sést í því grjóti.



Mynd 8. Garðlag [3555-10], tóft [3555-9] í baksýn. Horft til suðausturs.



Mynd 9. Yfirlitskort yfir minjar [3555-9-11]. Rauð lína sýnir áætlaða strenglög. Svartar línur sýna afmörkun skráningarsvæðisins.

Syðri-Reykir-3555-11

Hlutverk: Óþekkt

Tegund: Hleðsla

Staðhættir

Í votlendi um 73 m suðvestur af tóft [3555-9] er stök torfhleðsla. Sunnan við hleðsluna er grýtt og blautt svæði, en annars er mýrin gróin.

Lýsing

Torfhleðslan er dálítið undarleg, spurning hvort þarna hafi verið hlaðið upp torfi til notkunar seinna, sem svo var aldrei nýtt. Ekki eru þó merki um greinlegt torftökusvæði í kring. Hleðslan er um 6,3 m á lengd og við endana ganga smá angar út til suðurs. Hæð er mest um 60 cm en yfirleitt lægri, um 40 cm. Hleðslan er gróin mosa og sinu.



Mynd 10. Hleðsla [3555-11], horft til vesturs.

Syðri-Reykir-3555-12 (eldra númer: 1737-19)

Sérheiti: Fúsakot

Hlutverk: Bæjarstæði

Tegund: Heimild

Staðhættir og lýsing

Fúsakot var hjáleiga frá Reykjum/Stóru-Reykjum samkvæmt *Jarðabók Árna og Páls* og var að því er virðist byggð á seinni hluta 17. aldar og allavega eitthvað fram á þá 18. (JÁP VIII: 90-91). Fúsakot var skráð við forleifaskráningu árið 2015. Staðsetning kotsins er ekki þekkt



Mynd 11. Líkleg staðsetning Fúsakots [3555-12] í sléttuðu túni. Horft til NNA.

nákvæmlega og segir í skýrslunni „Ekki er að fullu ljóst hvar Fúsakot stóð en það var sunnarlega í túninu einhversstaðar norðan núverandi afleggjara heim að Reykja bæjunum. Hnit voru tekin eftir tilsögn ábúanda og miðað við örnefnakort, það má því gera ráð fyrir all mikilli skekkju og var ekki talin ástæða til að færa línuna af þeim sökum“ (Guðmundur St. Sigurðarson og Bryndís Zoëga 2015: 31). Engar ítarlegri upplýsingar um staðsetningu Fúsakots lágu fyrir árið 2026 og því var staðsetningunni frá 2015 haldið í þessari skráningu. Því verður að slá varnagla við staðsetninguna þar sem mikil skekkja gæti verið í henni.

Syðri-Reykir-3555-13

Sérheiti: Gunnutóftir

Hlutverk: Bæjarstæði

Tegund: Heimild

Staðhættir og lýsing

Gunnutóftir var hjáleiga frá Reykjum/Stóru-Reykjum samkvæmt *Jarðabók Árna og Páls* og var að því er virðist í byggð í mjög stuttan tíma um aldamótin 1700 (JÁP VIII: 92). Nákvæm staðsetning hjáleigunnar er ekki þekkt, en skv. staðsetningu örnefnis á örnefnaþekju á Minjavefsja er það staðsett örlítið austan við skráningarsvæðið. Vegna óvissu um nákvæma staðsetningu verður heimildin þó skráð hér í fornleifaskrá til öryggis, en líklegt er að hjáleigan hafi verið staðsett utan skráningarsvæðisins.

Aðrar upplýsingar

Í örnefnaskrá segir: „... sunnan við hann [bæjarlækinn] niður við takmörk gamla túnsins eru Gunnutóftir, byggð hjáleiga fyrir 1700, varaði í 1-2 ár“ (Ö-Reykir: 1).



Mynd 12. Gunnutóftir [3555-13] hafa mögulega verið hér innan þessa myndaramma. Horft til norðausturs.

Ytri-Reykir

Í landi Ytri-Reykja voru skráðar einar minjar.

Ytri-Reykir-3555-14

Hlutverk: Óþekkt, matjurtagarður

Tegund: Heimild

Staðhættir og lýsing

Á túnakort Ytri-Reykja frá 1920 er teiknaður stór garður, líklega matjurtagarður, í útjaðri ræktartúns. Garðurinn er nú með öllu horfinn og var staðsetning hans teiknuð upp í landupplýsingagögn út frá túnakortinu, en talsverðrar skekkju gæti gætt í nákvæmri staðsetningu. Á svæðinu eru nú yngri byggingar og hefur því verið raskað töluvert.



Mynd 13. Matjurtagarður [3555-14] hefur líklega verið í brekkunni ofarlega á myndinni. Horft til austurs.

Gamli þjóðvegurinn

Í gegnum land Stórhóls, Hrísa og Efri-Torfustaða liggur hluti af gömlu þjóðleiðinni á milli Reykjavíkur og Akureyrar.

Stórhóll, Hrísar og Efri-Torfustaðir-3555-2, 3555-6, 3555-7

Hlutverk: Leið

Tegund: Vegur

Hættumat: Hætta vegna uppblásturs

Staðhættir og lýsing

Vegurinn liggur að miklu leyti í gegnum mýrlandi og eitthvað af melholtum. Þegar skráningin fór fram var vorfæri, vegurinn mjög blautur og hreinlega drullusvað víða. Norðurendi vegarins byrjar skammt frá gerði við þjóðveginn í landi Stórhóls, um 2,2 km norðvestur af bæjarstæði Hrísa. Vegurinn er tæplega 3,7 km langur innan skráningarsvæðisins, frá gerðinu við þjóðveginn og að mörkum skráningarsvæðisins til vesturs. Á veginum sáust tvö ræsi, það nyrðra [3555-6], um 1,6 km suðvestur af norðurendanum við gerðið, það syðra um 350 m norðaustur af suðvesturendanum við skráningarsvæðismörkin. Hefur það ræsi ræst vatn úr mógröfum [3555-8] undir veginn og í átt að Miðfjarðarvatni. Ræsin eru grjóthlaðin og er ræsi [3555-8] talsvert veigameira. Ekki er að sjá önnur mannvirki tengd veginum, að undanskildum vegbútum [3555-5, 15, og 16] sem fjallað er um í sérstakri færslu.

Vegurinn er mjög greinilegur nær alla leið, sums staðar koma mjög blaut svæði þar sem hann er nær alveg runninn saman við umhverfið, en skýtur alltaf upp kollinum aftur.

Vegurinn er greinilega enn farinn á vélknúnum ökutækjum og er um 2-3 m breiður. Víðast er vegurinn nokkuð uppflaðinn. Grjót sést hér og þar í köntum á yfirborði en ekki er ljóst hvort grjóthleðslur leynast undir gróðri eða hvort grjót er til komið vegna uppmoksturs í veginn. Ekki eru þó vísbendingar um eiginlegar grjóthleðslur. Upphleðslan er að jafnaði um 30-40 cm



Mynd 15. Horft suðvesturs eftir vegi [3555-2]. Þælan greinileg vinstra megin við veginn.



Mynd 14. Ræsi [3555-7] í gegnum veg [3555-2]. Horft til suðausturs.

en allt að 1 m þar sem mest er, þar sem eru dældir í landslaginu sem þarf að lyfta veginum yfir. Þælur eru beggja vegna vegarins nær alla leið og eru þær um 40-100 cm breiðar og að jafnaði álíka djúpar og upphleðslan er há. Víða er þó norðurhliðin grynri, enda hallar landslagið þar dálítið niður mót Miðfjarðarvatninu. Sums staðar má sjá vatnsrof í veginum.

Aðrar upplýsingar

Samkvæmt Guðmundi Víði Magnússyni var vegurinn lagður um 1920 (munnl. heimild, 13. mars 2026).



Mynd 16. Horft til norðvesturs eftir vegi [3555-2].

Stórhóll og Hrásar-3555-5, 3555-15, 3555-16

Hlutverk: Leið

Tegund: Vegur

Staðhættir og lýsing

Þrjú vegbútar tengjast vegi [3555-2] en eru hér skráðir undir sérstökum númerum og hafðir í sérstakri umfjöllun til einföldunar. Nyrsti vegbúturinn [3555-15] er um 265 m ANA af norðurenda vegar [3555-2] við gerðið við þjóðveginn. Þar er smá vegbútur í kverk fast sunnan þjóðvegar, um 370 m langur. Þó þá einungis endar vegarinn inn á skráningarsvæðið, en allur búturinn í kverkinni er teiknaður upp í landupplýsingagögn. Líklega er þessi vegur hluti af sama vegakerfi og vegur [3555-2].



Mynd 17. Horft ANA eftir vegbúti [3555-5].

Vegbútur [3555-16] er um 890 m suðvestur af upphafi norðurenda [3555-2] við gerðið. Hann greinist frá vegi [3555-2] í vinkel við melholt og liggur síðan til norðvesturs áfram yfir mýrina í átt að þjóðveginum og hefur hugsanlega á sínum tíma legið að Neðra-Vatnshorni miðað við stefnuna.

Vegbútur [3555-5] virðist geta verið eldri veghluti, eða lykkja framhjá mýrlendi, og er tæplega 1,1 km frá norðurenda vegar [3555-2], um 540 m norðaustur af ræsi [3555-6]. Vegurinn er ógreinlegastur næst vegi [3555-2]. Vegurinn nær áfram til norðausturs út fyrir skráningarsvæðið. Hann er mjög þýfður, en það sést að hann er aðeins uppbyggður, um 20-30 cm að jafnaði, en upp í 40 cm, og pælur eru beggja vegna vegarins.



Mynd 18. Vegbútur [3555-15], horft til austurs.

Heimildaskrá

- Bryndís Zoëga og Guðmundur St. Sigurðarson. (2015). *Fornleifaskráning vegna lagningar hitaveitu í Húnaþingi vestra 2015/158*. Byggðasafn Skagfirðinga. Sótt af: <https://www.glaumbaer.is/static/files/pdf/Rannsoknarskyrslur151-199/bsk-2015-158-fornleifaskraning-vegna-lagningar-hitaveitu-i-hunathingi-vestra.pdf>
- Guðmundur St. Sigurðarson. (2015). *Fornleifaskráning vegna lagningar ljósleiðara í Húnaþingi vestra 2015/156*. Byggðasafn Skagfirðinga. Sótt af: <https://www.glaumbaer.is/static/files/pdf/Rannsoknarskyrslur151-199/bsk-2015-156-fornleifaskraning-vegna-lagningar-ljosleidarar-i-hunathingi-vestra.pdf>
- JÁP:** Árni Magnússon og Páll Vídalín. (1926). *Jarðabók*. VIII. bindi. Húnavatnssýsla. Hið íslenska fræðafjelag, Kaupmannahöfn
- Katrín Gunnarsdóttir. (2018). *Hrútafjarðarlína. Athugun á fornleifum vegna strenglagningar RARIK í Húnavatnssýslu*. Sótt af: https://skraning.minjastofnun.is/Verkefni_1948.pdf

Óútgefnar heimildir

- Náttúrufræðistofnun. (10.9.1946). Fluglínmynd. Sótt af: https://atlas.lmi.is/loftmyndir/scanned/AMS/AMS44_2-1_034.tif
- Náttúrufræðistofnun. *Atlaskort*. Loftmyndasjá. <https://loftmyndasja.lmi.is/mapview/?application=loftmyndasja>
- Torfustaðir, viðbætur og athugasemdir við örnefnaskrá. Guðlaug Sigurðardóttir. (2010). Sótt af: <https://xn--nafni-mta.is/ornefnaskra/25636/pdf>
- Túnakort Ytri-Reykja. (1920). Sótt af: <https://testbirting.manntal.is/default.aspx?leit=UmV5a2lyLCBZdHJpLSBUb3JmdXN0YcOwYWhyZXBwdXIsIFl0cmktIFZlc3R1ci1w7puYXZhdG5zc8O9c2xh>
- Ö-Reykir. Örnefnaskrá Reykja. Helgi Guðmundsson. (e.d.). Sótt af: <https://xn--nafni-mta.is/ornefnaskra/25146/pdf>
- Ö-Torfustaðir og Torfustaðahús. Örnefnaskrá Torfustaða. Helgi Guðmundsson. (e.d.). Sótt af: <https://xn--nafni-mta.is/ornefnaskra/25170/pdf>

Aðrar heimildir skoðaðar

- Túnakort Auðunarstaða. (1920). Sótt af: <https://testbirting.manntal.is/default.aspx?leit=QXXDsHVubmFyc3Rhw7BpciDDnm9ya2Vsc2jDs2xzaHJlcHB1ciBWXZN0dXIItSMO6bmF2YXRuc3PDvXNsYQ==>
- Túnakort Syðri-Reykja. (1920). Sótt af: <https://testbirting.manntal.is/default.aspx?leit=UmV5a2lyLCBTecOwcmktIFRvcnZlc3Rhw7BhaHJlcHB1ciwgWXRyaS0gVmVzdHVyLUjDum5hdmF0bnNzw71zbGE=>
- Ö-Auðunarstaðir og Selás. Örnefnaskrá Auðunarstaða. Helgi Guðmundsson (e.d.). Sótt af: <https://xn--nafni-mta.is/ornefnaskra/25382/pdf>

Ö-Hrísar. Örnefnaskrá Hrísa. Helgi Guðmundsson (e.d.). Sótt af: <https://xn--nafni-mta.is/ornefnaskra/25393/pdf>

Heimildamenn

Guðmundur Víðir Magnússon, Efri-Torfustöðum. 13. mars 2026.

Gunnar Ægir Björnsson, Syðri-Reykjum. 13. mars 2026.

Viðauki 1

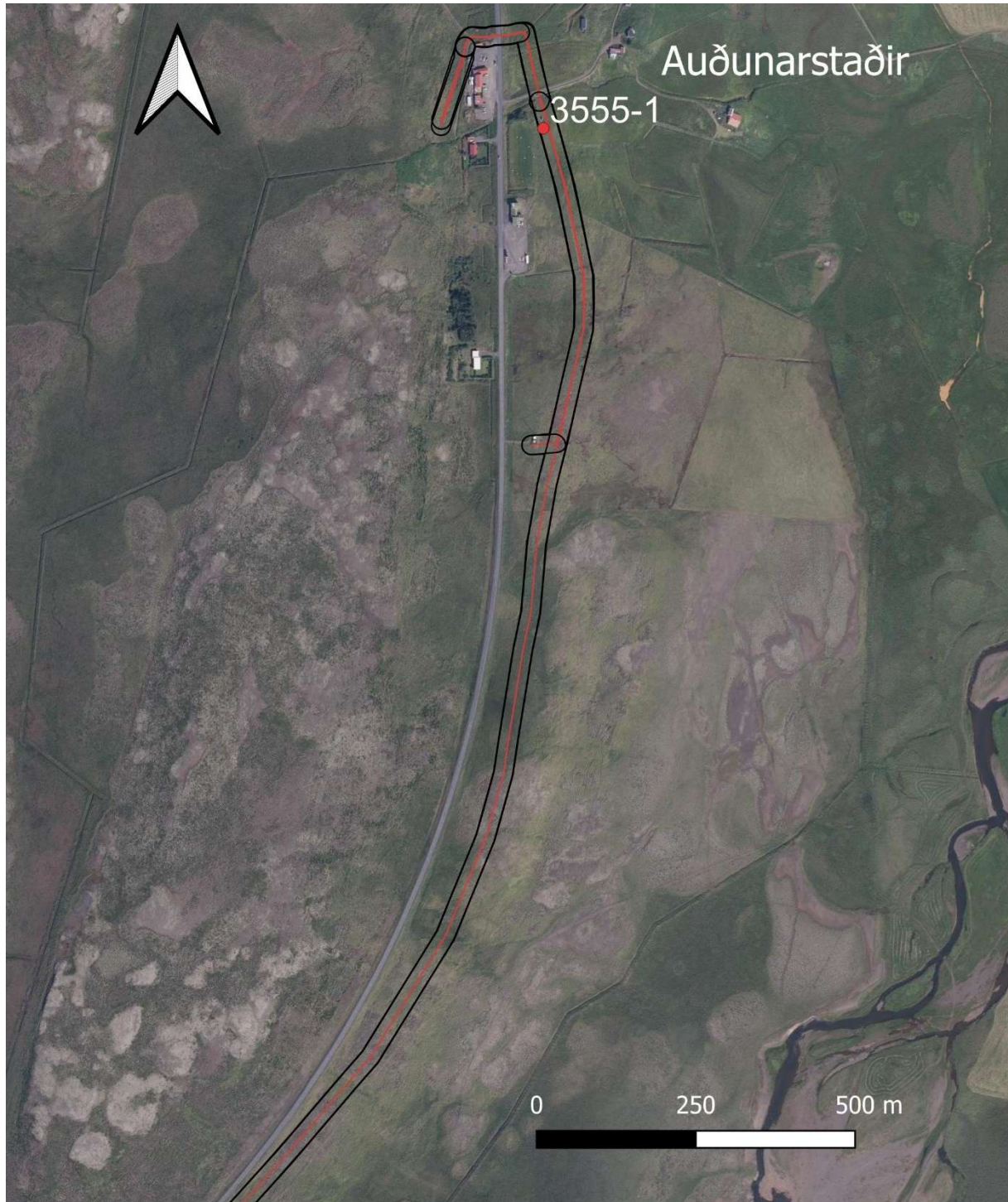
Hættumat vegna framkvæmda

Í eftirfarandi töflu má sjá yfirlit yfir skráðar minjar og fjarlægð þeirra frá áætlaðri strenglöggn. Allar minjar innan skráningarsvæðisins eru metnar í hættu vegna framkvæmdanna, að undanskildum þeim fjórum sem eingöngu eru skráðar sem heimildafærslur: [3555-1], [3555-12], [3555-13] og [3555-14] (merktar með grænum lit í töflu). Þær níu minjar sem eru innan 5 metra frá strenglöggninni eru metnar í sérstakri hættu og hér merktar með rauðum lit í töflunni. Strengleiðin liggur að miklu leyti ofan í vegi [3555-2] þar sem hann liggur innan skráningarsvæðisins.

Númer	Jörð	Hlutverk	Tegund	Ástand	Athugasemd
3555-1	Auðunarstaðir	Óþekkt	Heimild	Sést ekki	8 m frá strenglöggn
3555-2	Hrísar, Stórhóll, Efri- Torfustaðir	Leið	Vegur	Greinanlegar	Í strenglöggn
3555-3	Stórhóll	Óþekkt	Garðlag, girðing	Greinanlegar	Í strenglöggn
3555-4	Hrísar	Mógrafir	Niðurgröftur	Greinanlegar	3,5 m frá strenglöggn
3555-5	Hrísar	Leið	Vegur	Greinanlegar	1 m frá strenglöggn
3555-6	Hrísar	Fráveita	Hleðsla	Greinanlegar	Í strenglöggn
3555-7	Efri- Torfustaðir	Fráveita	Hleðsla	Greinanlegar	Í strenglöggn
3555-8	Efri- Torfustaðir	Mógrafir	Niðurgröftur	Greinanlegar	4 m frá strenglöggn
3555-9	Syðri-Reykir	Óþekkt	Tóft	Illgreinanlegar	5,5 m frá strenglöggn
3555-10	Syðri-Reykir	Óþekkt	Garðlag	Illgreinanlegar	11,5 m frá strenglöggn
3555-11	Syðri-Reykir	Óþekkt	Hleðsla	Illgreinanlegar	8,5 m frá stenglöggn
3555-12	Syðri-Reykir	Bæjarstæði	Heimild	Sést ekki	10 m frá stenglöggn
3555-13	Syðri-Reykir	Bæjarstæði	Heimild	Sést ekki	Staðsetning óþekkt
3555-14	Ytri-Reykir	Óþekkt, matjurtagarður	Heimild	Sést ekki	Í strenglöggn
3555-15	Stórhóll	Leið	Vegur	Greinanlegar	Í strenglöggn
3555-16	Hrísar	Leið	Vegur	Greinanlegar	1 m frá strenglöggn

Viðauki 2

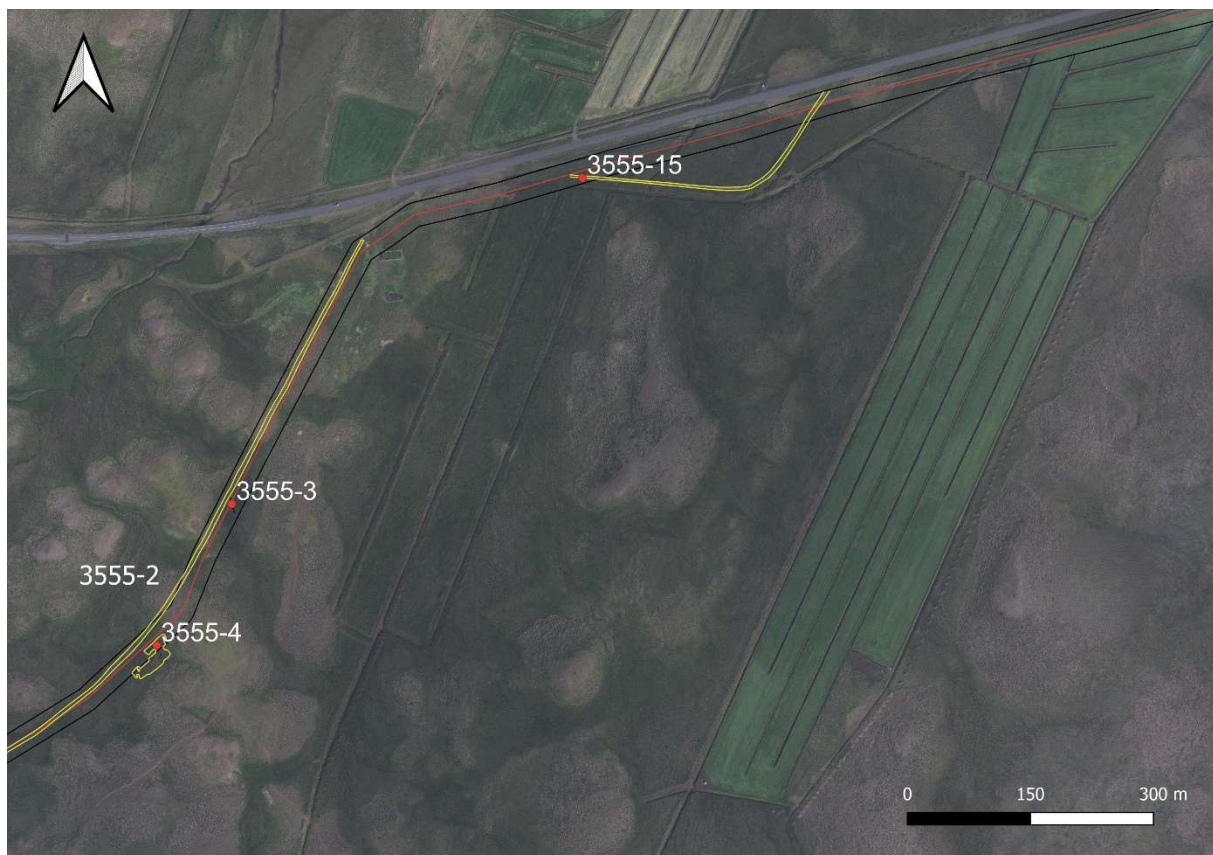
Yfirlitskort



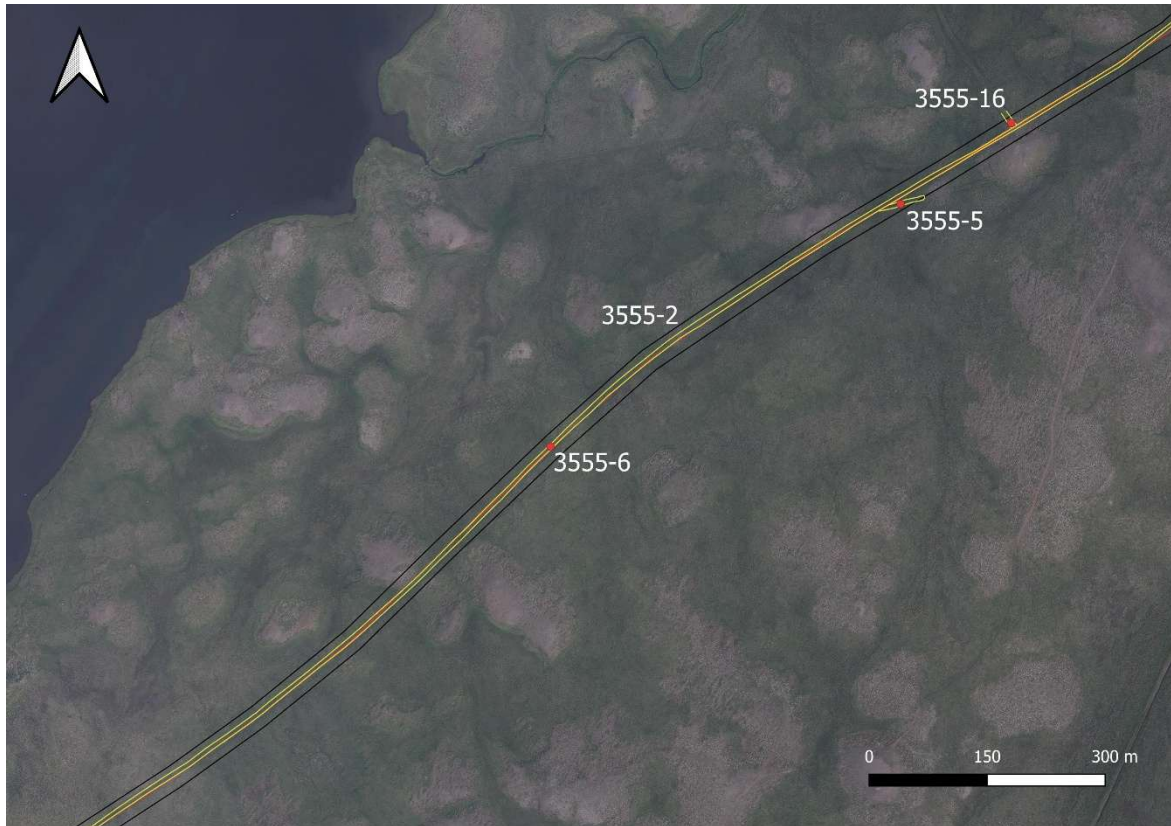
Mynd 19. Yfirlitskort yfir skráningarsvæðið í landi Auðunarstaða. Svartar línur sýna afmörkun skráningarsvæðisins.



Mynd 21. Yfirlitskort yfir skráningarsvæðið í landi Auðunarstaða og Stórhóls. Svartar línur sýna afmörkun skráningarsvæðisins.



Mynd 20. Yfirlitskort yfir skráningarsvæðið í landi Stórhóls og Hrísa. Svartar línur sýna afmörkun skráningarsvæðisins.



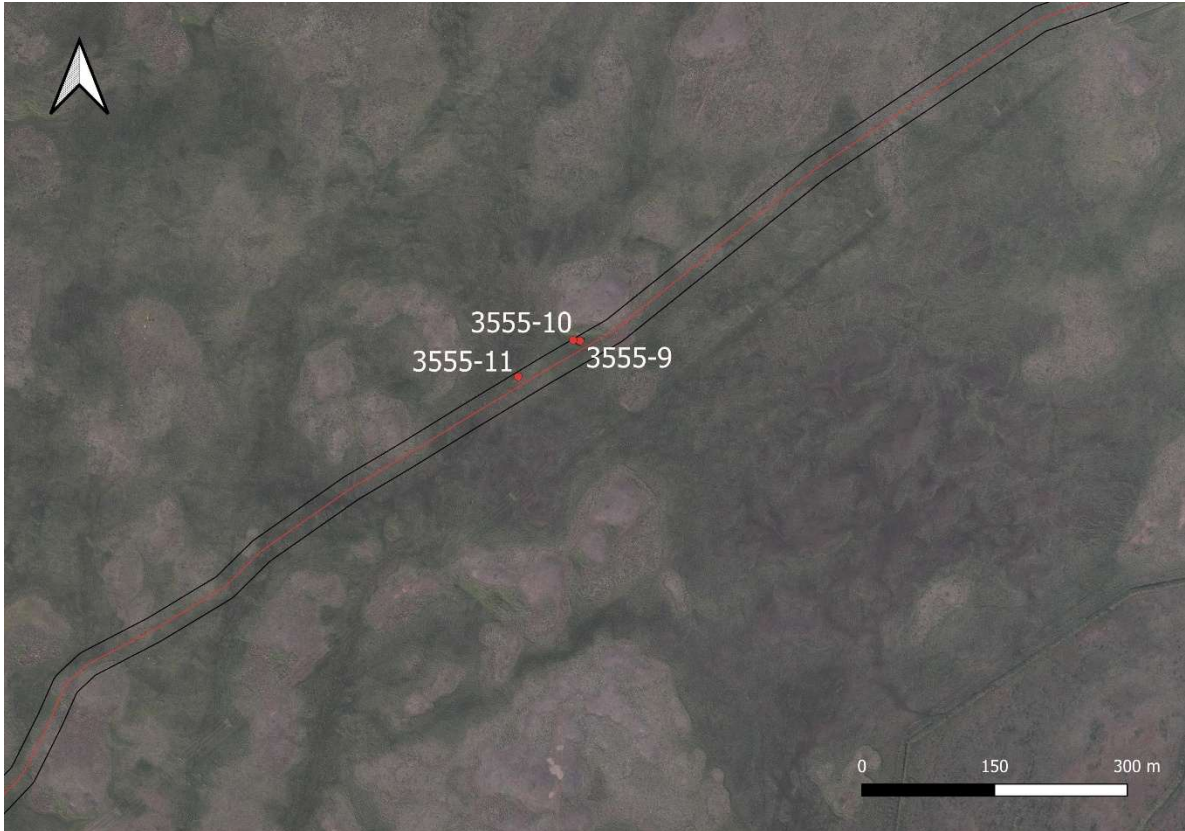
Mynd 22. Yfirlitskort yfir skráningarsvæðið í landi Hrisa. Svartar linur sýna afmörkun skráningarsvæðisins.



Mynd 23. Yfirlitskort yfir skráningarsvæðið í landi Efri-Torfustaða. Svartar linur sýna afmörkun skráningarsvæðisins.



Mynd 24. Yfirlitskort yfir skráningarsvæðið í landi Efri-Torfustaða og Syðri-Reykja. Svartar línur sýna afmörkun skráningarsvæðisins.



Mynd 25. Yfirlitskort yfir skráningarsvæðið í landi Syðri-Reykja. Svartar línur sýna afmörkun skráningarsvæðisins.



Mynd 26. Yfirlitskort yfir skráningarsvæðið í landi Syðri-Reykja. Svartar línur sýna afmörkun skráningarsvæðisins.



...

Mynd 27. Yfirlitskort yfir skráningarsvæðið í landi Ytri- og Syðri-Reykja. Svartar línur sýna afmörkun skráningarsvæðisins.



Mynd 28. Yfirlitskort yfir skráningarsvæðið í landi Efra-Vatnshorns. Svartar línur sýna afmörkun skráningarsvæðisins.