



## FORNLEIFASKRÁNING VEGNA BREYTINGAR Á DEILISKIPULAGI Í KROSSANESHAGA, AKUREYRI



**Byggðasafn**  
Skagfirðinga

BRYNDÍS ZOËGA  
BYGGÐASAFN SKAGFIRÐINGA  
2023/273



Höfundur: Bryndís Zoëga. 2023/273

Mynd á forsíðu: Grjóthleðsla norðan Miðáss. Horft til norðvesturs.

© Byggðasafn Skagfirðinga, 2023. Öll réttindi áskilin.

# Efnisyfirlit

<b>INNGANGUR</b> .....	1
<b>TILGANGUR FORNLEIFASKRÁNINGAR</b> .....	2
<b>AÐFERÐARFRÆÐI</b> .....	3
<b>SAGA</b> .....	4
<b>FORNLEIFASKRÁ</b> .....	5
<b>SAMANTEKT</b> .....	22
<b>HEIMILDASKRÁ</b> .....	26

## Inngangur

Byggðasafn Skagfirðinga tók að sér fornleifaskráningu vegna deiliskipulagsbreytinga á B-áfanga - iðnaðarsvæðis í Krossaneshaga að beiðni Maríu Markúsdóttur, verkefnastjóra skipulagsmála hjá Þjónustu- og skipulagssviði Akureyrarbæjar. María var jafnframt tengiliður vegna verkefnisins.

Deiliskipulagssvæðið er um 23ha að stærð og liggur milli Óðinsness og Krossanesbrautar að vestan, norðan og austan og iðnaðarhverfis við Goðanes og Freyjunes að sunnan (mynd 13). Þegar skráning fór fram í september byrjun voru framkvæmdir þegar hafnar, vestan við Sjafnarnes og því ekki mögulegt að skrá þann hluta svæðisins.

Árið 1996 var gerð fornleifaskráning vegna deiliskráningar í Krossaneshaga. Hún var unnin af Adolf Friðrikssyni og Orra Vésteinssyni. Þá voru skráðar minjar á svæði sem er nokkuð umfangsmeira en það sem er hér til umfjöllunar. Höfundar fá þakkir fyrir leyfi á notkun mynda úr skýrslunni.

Skráning á vettvangi fór fram sunnudaginn 10. september 2023 og var unnin af Bryndísi Zoëga landfræðingi sem einnig sá um úrvinnslu gagna og skýrsluskrif.

Verknúmer Minjastofnunar Íslands: 3106



## Tilgangur fornleifaskráningar

Fornleifaskráning er forsenda þess að hægt sé að gera heildstætt mat á minjum og minjagildi og er undirstaða allrar minjavörslu og áætlunar um varðveislu og kynningu minja. Með markvissri heildarskráningu skapast grundvöllur til að fylgjast með minjastöðum, hvort þeir séu í hættu vegna skipulagsgerðar eða annarra framkvæmda og hvort náttúrulegar aðstæður geti spillt þeim á einhvern hátt.

Allar fornleifar eldri en 100 ára falla undir ákvæði Menningarminjalaga nr. 80 frá 29. júní 2012.<sup>1</sup> Fornleifar teljast, samkvæmt 3. gr. laganna „hvers kyns mannvistarleifar, á landi, í jörðu, í jökli, sjó eða vatni, sem menn hafa gert eða mannaverk eru á og eru 100 ára og eldri [...]“

Um skráningu vegna skipulags og undirbúnings framkvæmda segir í 16. gr.: „Skráning fornleifa, húsa og mannvirkja skal fara fram áður en gengið er frá aðalskipulagi eða deiliskipulagi. Áður en deiliskipulag er afgreitt eða leyfi til framkvæmda eða rannsókna er gefið út skal skráning ætíð fara fram á vettvangi. [...] Sá sem ber ábyrgð á skipulagsgerð í samræmi við skipulagslög skal standa straum af kostnaði við skráninguna. Ríkissjóður skal þó bera kostnað af fornleifaskráningu sem fram fer innan þjóðlendu nema um annað hafi verið samið. Skulu skipulagsyfirvöld hafa samráð við Minjastofnun Íslands um tilhögun skráningar eða endurskoðun á fyrri fornleifa-, húsa- og mannvirkjaskrárm með hliðsjón af fyrirhuguðum breytingum á skipulagi [...]

Í 24 gr. segir: „Ef fornminjar sem áður voru ókunnar finnast við framkvæmd verks skal sá sem fyrir því stendur stöðva framkvæmd án tafar. Skal Minjastofnun Íslands láta framkvæma vettvangskönnun umsvifalaust svo skera megi úr um eðli og umfang fundarins. Stofnuninni er skylt að ákveða svo fljótt sem auðið er hvort verki megi fram halda og með hvaða skilmálum. Óheimilt er að halda framkvæmdum áfram nema með skriflegu leyfi Minjastofnunar Íslands.“ Þetta á að sjálfsögðu bæði við um minjar sem ekki eru sýnilegar á yfirborði en koma í ljós við jarðrask sem og minjar sem kunna að finnast eftir að fornleifaskráningu lýkur og skráningaradilum hefur af einhverjum sökum yfirsést.

---

<sup>1</sup> Lögin má í heild skoða á vefsíðu Alþingis: <https://www.althingi.is/lagas/nuna/2012080.html>

## Aðferðarfræði

Í undirbúningi að vettvangsskráningu fornleifa er farið í gegnum ritheimildir svo sem fornbréfasafn, örnefnaskrár, jarðabækur og byggðasögurit auk þess sem talað er við staðkunnuga þar sem það er mögulegt. Vettvangsferðir felast í því að svæði eru gengin og minjar leitaðar uppi, þeim lýst og þær mældar upp og ljósmyndaðar. Þar sem mögulegt eru loftmyndir notaðar til að greina minjar eða svæði þar sem líklegt er að minjar finnist.

Í skýrslunni fá allar staðsettar fornleifar nafn jarðarinnar sem þær tilheyra, auk sameiginlegs verkefnanúmers sem Minjastofnun Íslands úthlutar og hlaupandi númer. Til dæmis fær stekkurinn í Stekkjarsundi númerið 5 og framan við það er sett verkefnisnúmer Minjastofnunar sem í þessu tilfelli er 3106 [Syðra-Krossanes 3106-5]. Númerið er notað þegar vísað er til fornleifa í texta og á kortum. Í umfjöllun um minjar í skýrslunni er nafn jarðarinnar sem þær tilheyra sett framan við númerið til aðgreiningar. Minjarnar eru í landi Akureyrar en tilheyrðu áður landi Syðra-Krossaness og verður síðara nafnið notað.

Lagt er mat á um hvaða tegund minja er að ræða, þ.e. híbýli manna, sjóhús o.s.frv., hversu vel þær eru varðveittar og í hve mikilli hættu þær eru af völdum utanaðkomandi áhrifa. Ástand minja og hættumat er gefið upp eftir skráningarstöðlum Minjastofnunar Íslands sem finna má á vef stofnunarinnar: [www.minjastofnun.is](http://www.minjastofnun.is). Hættumat í þessu tilfelli miðast við mögulega hættu vegna breytinga á deiliskipulagi B-áfanga - iðnaðarsvæðis í Krossaneshaga.

Minjarnar voru mældar upp á vettvangi með GPS tækjum sem gefa nákvæmni undir 1m í skekkju.

Yfirlitskort er að finna í samantektarkafli skýrslunnar og í viðauka er hnitatafla þar sem allar helstu upplýsingar um einstakar minjar koma fram: Sérheiti ef um slíkt er að ræða, hlutverk, tegund, ástand, hættumat og hættuorsök, áætlaður aldur o.s.frv. Þá er staðsetning minja, þar sem hún er þekkt, gefin upp í töflunni í Ísnetshnitum (ISN93).

## Saga

Krossaness er fyrst getið í Sturlungu en árið 1148 bjuggu þar höfðinginn og goðorðsmaðurinn Þorgeir Hallsson ásamt eiginkonu sinni Hallberu Einarsdóttur, þau áttu tíu börn (Sturlunga, bls. 66). Þorgeir var einn af helstu höfðingjum í Eyjafirði um miðja 12. öld og er því líklegt að Krossanes hafi verið stórbýli á þeim tíma (Orri Vésteinsson og Sædís Gunnarsdóttir, bls. 11).

Næst er jarðarinnar getið í kaupbréfi fyrir Krossanesjarðirnar frá 1397 er sr. Halldór Loftsson, sonur Lofts Guttormssonar ríka, selur þær Böðvari Ögmundssyni djákna (DI III, 620). Jörðin er eftir það ýmist í bændaeign eða eigu Hólabiskupa þar til Jón Arason biskup selur hana og er hún í bændaeign frá þeim tíma (DI VIII, 62, 728; XI, 873, JÁM, 105; J. Johnsen, 296).

Í testamentisbréfi Gottskálks Nikulássonar biskups á Hólum, frá 1520, er jörðin sögð 30 hundruð að dýrleika (DI VIII, 62). Árið 1550 var jarðardýrleikinn kominn niður í 20 hundruð og er það enn þegar jarðabókin fyrir Glæsibæjarhrepp er skrifuð árið 1712 og um miðja 19. öld (DI XI, 873, JÁM, bls. 105; J. Johnsen, 296). Árið 1712 er kvikfé talið; þrjár kýr, ein ær, 20 tveggjavetra sauðir og eldri og 14 veturgamlir. Tveir hestar, eitt hross og þriggja vetra foli. Um hlunnindi er sagt að útigangur bæði í fjöru og á landi sé í betra lagi, Fjalldraparif lítil til eldirviðarstyrks með taði og torfrista og stunga nýtileg. Silungsveiði er lítið stunduð en var áður góð og selveiði nú lítil. Reki er lítill og sölvareki einnig en var áður góður (JÁM, 105). Jarðabókin getur þess að jörðin hafi áður átt land og reka sunnan Glerár en það var tekið undan jörðinni árið 1475 og í staðinn fékkst vatn til áveitu úr landi Mýrarlóns endurgjaldslaust (JÁM, 105; DI VIII, 62). Orri Vésteinsson og Sædís Gunnarsdóttir telja að það land sem Krossanes átti sunnan Glerár hafi verið Sandgerðisbót sem lögð var undir Lögmannshlíð sem ekki átti land að sjó (bls. 11). Þau færa einnig rök fyrir því að jarðirnar Hraukbær, Bitra, Ásláksstaðir, Mýrarlón og sennilega Hrafnstaðir hafi byggst úr Krossaneslandi (bls. 11). Sé þetta rétt hefur Krossanesjörðin til forna verið mun umfangsmeiri en síðar varð.

Nafnið á jörðinni er dregið af nesinu sem er austur af bæjarstæðinu. Þar reisti norska hlutafélagið Ægir síldarverksmiðju snemma á 20. öld. Árið 1946 keypti Akureyrarkaupstaður bæði verksmiðjuna og jörðina og ári síðar lagðist búskapur á Syðra-Krossanesi af (Adolf Friðriksson og Orri Vésteinsson, 8).

# Fornleifaskrá



Mynd 1. Bæjarhóllinn í Syðra-Krossanesi [3106-1]. Horft er til norðausturs og sést í iðnaðarsvæðið á Krossanesi til hægri.

## **Syðra-Krossanes-3106-1 [Ey-241:001]**

**Hlutverk:** Bæjarhóll, híbýli

**Tegund:** Hóll, þústir

**Hættumat:** Mikil hætta. Minjarnar eru innan deiliskipulagssvæðis og fast upp við iðnaðarlóð og hafa þegar orðið fyrir raski.

### **Staðhættir**

Bæjarhóllinn er fast upp við iðnaðarsvæði við Ægisnes 3 og vestur og upp af Krossanesbraut.

### **Lýsing**

Umhverfi bæjarhólsins er gjörbreytt frá því sem áður var og nú eru iðnaðarlóðir og fyrirtæki þar sem áður voru túnin í Krossanesi með tilheyrandi útihúsum. Í aðalskipulagi Akureyrar frá 2005-2018 kemur fram að líklega sé búið að skemma bæjarhóllinn að mestu (bls. 79). Bæjarhóllinn hefur vissulega orðið fyrir raski, einkum að vestan og sunnan og hugsanlega á bæjarstæðinu sjálfu, en erfitt að áætla hversu umfangmikið raskið er vegna gróðurs og sinu. Meðfram vesturhluta bæjarhólsins er búið að ýta upp einhvers konar mön eða ruðningi um 70-



100cm háum sem liggur meðfram bakkanum. Á bæjarstæðinu eru enn einhverjar minjar bæjarins en það mótar fyrir þústum og hleðslum sem ekki er hægt að greina að neinu marki þar sem kafgras var á hólnum og þykk sina. Hóllinn er vel grænn og á honum vex njóli.

### **Síðasti bærinn**

Síðasta íbúðarhúsið í Syðra-Krossanesi var torfbær sem samanstóð af þiljaðri baðstofu með fimm föstum rúmstæðum, þiljuðu eldaveilahúsi, búrhúsi og hlóðaeldhúsi. Áföst voru fjós og hæsnafofi. Bæjardyr, skálar og skemma voru með framþiljum (HskjAk. H-9/25. Bls. 45).

### **Aðrar upplýsingar**

Í fornleifaskráningarskýrslu þeirra Adolfs Friðrikssonar og Orra Vésteinssonar frá 1996 (bls. 8) er bæjarhólnum svo lýst: „Bærinn stóð upp á háhallanum sem er gegnt Krossanesi. Búskap var hætt 1946 og húsin jöfnuð við jörðu 1947 er Akureyrarbær eignaðist jörðina. Nú er kafgras á hólnum sem húsin stóðu á. Bæjarstæðið er ójafnara en túnið umhverfis en ekki sér til tófta húsanna. Þar eð steinhús voru ekki reist hér í lok búsetunnar er fullvíst að í bæjarhólnum er að finna merkar minjar sem hlaðist hafa upp í aldanna rás.“



*Mynd 2. Tóft [3106-2] fyrir miðri mynd horft til norðurs.*

## **Syðra-Krossanes-3106-2 [Ey-241-005]**

**Hlutverk:** Óþekkt, rétt

**Tegund:** Tóft

**Hættumat:** Hætta. Minjarnar eru nálægt iðnaðarsvæði og hefur bæjarhóllinn sem er sunnan minjanna þegar orðið fyrir einhverju raski.

### **Staðhættir**

Á túnakorti frá 1918 (sjá mynd 10 aftar í skýrslu) er tóft beint norður af bæjarhólnum. Tóftin og bæjarhóllinn [3106-1] eru austan við iðnaðarsvæðið á Ægisnesi 3. Bæjarhóllinn hefur orðið fyrir einhverju raski en tóftin er heil, en þó hefur verið grafinn skurður til norðurs frá henni miðri.

### **Lýsing**

Tóftin er algróin og bæði mikil sina og kafgras á henni og því ekki auðgreinanleg. Hún er um 11x15m að utanmáli og hafa dyr eða hlið verið á austurvegg. Hún liggur norðvestur-suðaustur. Veggir eru um 40-50cm að utanverðu en 80-150cm að innanverðu og breidd þeirra á bilinu 90-110cm efst en 130-180 í botninn. Hlutverk er óljóst en miðað við útlit og umfang virðist hugsanlegt að þetta hafi verið rétt.

### **Aðrar upplýsingar**

Tóftinni er svo lýst í skýrslu Adolfs Friðrikssonar og Orra Vésteinssonar frá 1996 (bls. 10): „Tóftin stendur efst og nyrst á hallanum sem bærinn stóð á. Hún er yst á hólbrúninni í kafgrasi, en rof í norðurbrúninni. Tóftin er ferhyrnd að lögun, 20 m á lengd, en 11 m á breidd. Hleðslur tóftarinnar standa grónar. Fyrra hlutverk eða aldur þessara minja er ekki þekktur. Tóftirnar eru merktar inn á túnakort 1917. Ekki er gott að átta sig hvað þetta hefur verið, né af hverju tóftin var ekki sléttuð þegar bæjarhús voru rifin 1947.“



Mynd 3. Lyngi vaxinn niðurgroftur með grjóthlöðnum útbrúnum [3106-3]. Horft er til NNA.

### **Syðra-Krossanes-3106-3**

**Hlutverk:** Óþekkt, herminjar

**Tegund:** Hleðsla, niðurgroftur

**Hættumat:** Engin hætta. Minjarnar eru langt frá þeim lóðarmörkum og vegstæðum sem kynnt eru í nýrri deiliskipulagstillögu.

#### **Staðhættir**

Á klöpp, um 160m norður af norðausturhorni iðnaðarhúsnæðis við Freyjunes 10 og rúmlega 40m austur af Krossanesbraut, er niðurgroftur og umhverfis hann grjóthleðsla.

#### **Lýsing**

Niðurgrofturinn er lyngi gróinn, 30-50cm djúpur og er lág grjóthleðsla meðfram útbrúnum hans. Hleðslan sem er nokkuð úr lagi gengin er mest tvær grjótraðir á hæð eða um 20cm há og 40cm breið. Utanmál er 3,5x4,5m og er hleðslan opin mót suðaustri. Hlutverk er óljóst. Hugsanlega er mannvirkið tengt búskap á Krossanesi en það virðist þó ekki ýkja gamalt og er mögulega frá hernámsárunum, en herstöð var á Ystaási í rétt tæplega 300m fjarlægð frá minjunum.





*Mynd 4. Grjóthrúga [3106-4] í smá skógarrjóðri. Óvíst er hvort hrúgan er manngerð eða náttúruleg.*

### **Syðra-Krossanes-3106-4**

**Hlutverk:** Óþekkt, náttúrulegt

**Tegund:** Hleðsla, grjóthrúga

**Hættumat:** Engin hættu. Minjarnar eru langt frá þeim lóðarmörkum og vegstæðum sem kynnt eru í nýrri deiliskipulagstillögu.

### **Staðhættir**

Í skógarrjóðri, 95m norður af iðnaðarhúsnæði við Freyjunes 10 og 80m austur af Krossanesbraut, er grjóthrúga sem mótar fyrir hleðslu í.

### **Lýsing**

Útbrún grjóthrúgunnar er nokkuð regluleg og virðist hrúgan vera í tveimur stöllum, 10-20cm háum, með hrúgu af minna grjóti fyrir miðju. Hún er 1,5x1,7m að utanmáli. Hlutverk er óljóst og hugsanlega er hrúgan ekki manngerð.





Mynd 5. Stekkjartóftin [3106-5] neðarlega til hægri á mynd. Horft er til suðausturs yfir hluta Stekkjarsunds.

## Syðra-Krossanes-3106-5 [Eldra númer: Ey-241-008]

**Hlutverk:** Stekkur

**Tegund:** Tóft

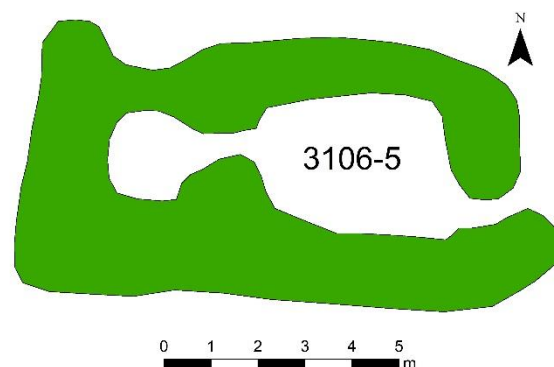
**Hættumat:** Hætta. Stekkurinn er um 25m frá vegbrún nýja Sjafnarnessvegarins og ætti því ekki að vera í hættu vegna vegaframkvæmda. Rúmlega 10m norður af tóftinni er gróinn ruðningur sem er umhverfis iðnaðarsvæðið og ef hann verður fjarlægður eru minjarnar í hættu vegna nálægðar við framkvæmdasvæðið.

### Staðhættir

Stekkjartóft er í svonefndu Stekkjarsundi og liggur tóftin austan undir klöpp. Tóftin er sunnan við götuna Sjafnarnes og 260m í hánorður frá iðnaðarhúsnæði við Goðanes 2 (þar var jarðvinnsla G. Hjálmarssonar til húsa þegar skráning fór fram). Norðan hennar eru háir ruðningar sem afmarka iðnaðarsvæðin við Sjafnarnes en austan og suðaustan við er mýri. Lækur rennur meðfram tóftinni að sunnan.

### Lýsing

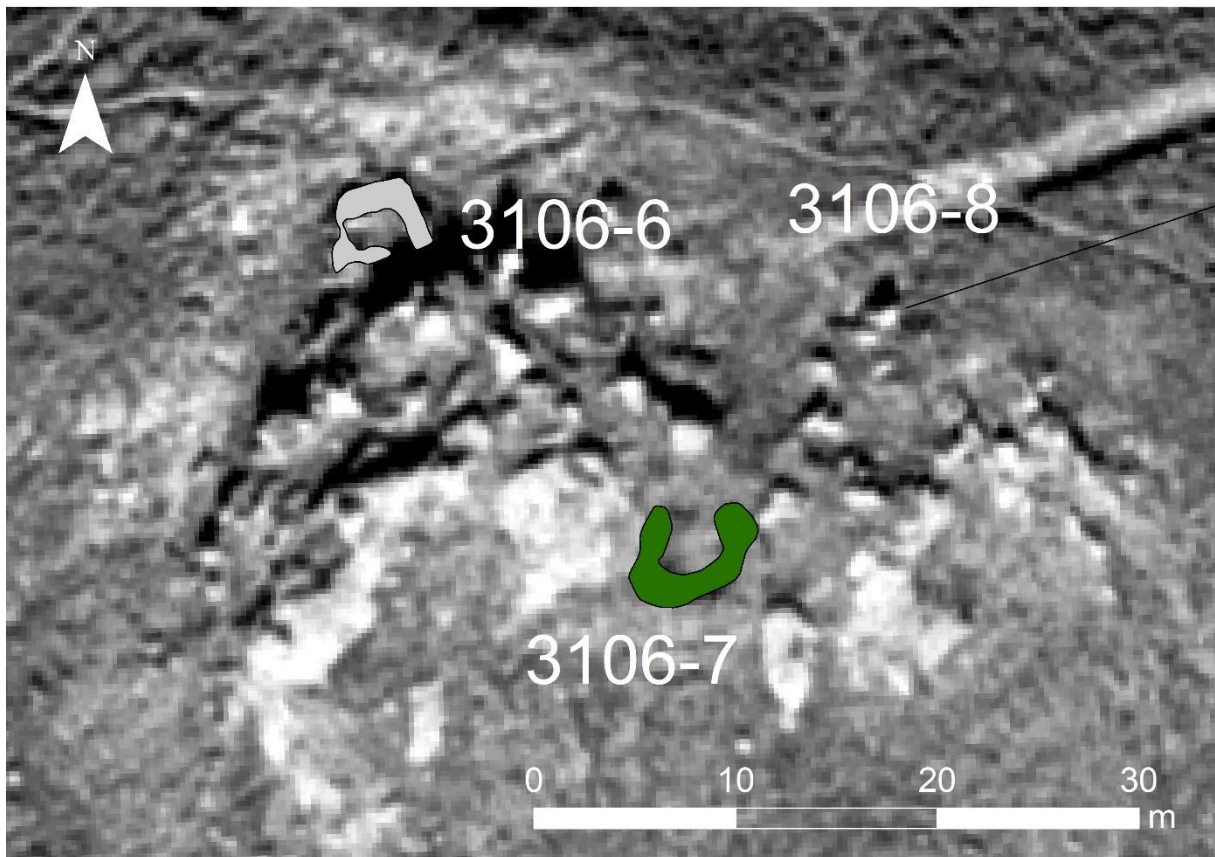
Stekkjartóftin er vel greinanleg í landslagi en mikill og þéttur gróður, stórar grasþúfur, elfting og blómgróður, vex bæði á og umhverfis tóftina og því sjást veggir ekki vel. Tóftin liggur í austur-vestur og er 5,5x11m að utanmáli. Réttin er til austurs en lambakróin til vesturs og stendur sú síðarnefnda heldur hærra en réttin. Innangengt er á milli réttar og króar og hlið hefur verið á réttinni mót austri. Veggir eru 30-70cm háir og um



metri á breidd. Tóftin er grjóthlaðin en það sást þó ekki í hleðslur fyrir gróðri. Birkitré vaxa vestan eða ofan við tóftina og töluvert mikill trjágróður er á svæðinu. Dreifi birkið úr sér er hætt við að tré og trjárætur geti raskað minjunum í framtíðinni. Tóftin var afgirt þegar skráning fór fram en girðingin lá niðri að hluta.

### Aðrar upplýsingar

Í örnefnaskrá Akureyrar eftir Steinþór Steinþórsson (bls. 23) segir: „Sunnan við Stofuklökk er Stekkjarsund og vottar fyrir stekkjarbroti yst og efst í því. Stekkjarklökk er lítill klettur ofan við sundið.“ Að líkindum hefur verið minni gróður á tóftinni þegar hún var skráð af starfsmönnum Fornleifastofnunar Íslands ses. árið 1996 en í lýsingu segir þá m.a. að skarð sé í norðurvegg á tveimur stöðum en þetta var ekki greinanlegt vegna gróðurs í september 2023 (Adolf Friðriksson og Orri Vésteinsson, bls. 11).



Mynd 6. Myndin sýnir minjar 3106-6, 7 og 8 sem liggja nyrst á og norður af Miðási. Grunnmynd: LMI-Kort-LI233-LI2-7891.





Mynd 7. Horft til norðvesturs yfir grjóthleðslu [3106-6] sem kúrir upp undir klöpp, minnir helst á litla rétt.

### **Syðra-Krossanes-3106-6**

**Hlutverk:** Óþekkt, rétt

**Tegund:** Tóft

**Hættumat:** Hætta. Minjarnar eru aðeins 8m frá lóðarmörkum Sjafnarness 9 og eru því taldar í hættu ef farið verður í framkvæmdir á lóðinni. Minjunum stafar einnig hættu af trjárækt.

### **Staðhættir**

Grjóthleðsla, hugsanlega rétt, er norður undir klöpp, um 120m norður af norðvesturhorni iðnaðarhúsnæðis við Goðanes 12 (þar voru Samskip til húsa þegar skráning fór fram haustið 2023).

### **Lýsing**

Tóftin er um 3,5x4m að utanmáli. Hún er hlaðin upp við klett sem gegnir hlutverki suðurveggjar. Vegggleðslur eru töluvert hrundar, hæð þeirra er 10-30cm og mesta breidd er 90cm. Ekkert hlið er greinanlegt. Birkikjarr vex inn í réttinni og er hætt við að tré og trjárætur geti haft áhrif á minjarnar í framtíðinni. Hlutverk er óvíst en tóftin minnir helst á litla rétt en það er þó einnig mögulegt að þetta séu minjar frá hernámsárunum en Dixford Camp var skammt þarna frá.





Mynd 8. Horft til austurs yfir meinta tóft [3106-7].

### **Syðra-Krossanes-3106-7**

**Hlutverk:** Óþekkt

**Tegund:** Tóft

**Hættumat:** Hætta. Minjarnar eru 26m frá lóðarmörkum og upp á klöpp og ættu að óbreyttu ekki að vera í hættu vegna framkvæmda á lóðinni en minjarnar eru í hættu vegna trjáræktar.

### **Staðhættir**

Grjóthlaðin tóft [3106-6] er norður undir klöpp, um 120m norður af norðvesturhorni iðnaðarhúsnæðis við Goðanes 12 (þar voru Samskip til húsa þegar skráning fór fram haustið 2023). Uppi á klöppinni, tæplega 20m suðaustur af grjóthlöðnu tóftinni, er önnur tóft.

### **Lýsing**

Tóftin er 4,5x5m að utanmáli og er opin til norðurs. Veggir eru fremur lágir, 10cm að utan og 30cm að innan og rétt rúmur metri að breidd. Tóftin er að mestu gróin lyngi og fellur vel að landslagi. Tré vaxa á veggjum og eitt inni í tóftinni. Hlutverk er óvíst og minnir tóftin á búskaparminjar en það er þó einnig mögulegt að þetta séu minjar frá hernámsárunum en Dixford Camp var skammt þarna frá.



## **Syðra-Krossanes-3106-8**

**Hlutverk:** Óþekkt, leið

**Tegund:** Niðurgröftur

**Hættumat:** Mikil hætta. Minjarnar eru minnst 20m frá lóðarmörkum og ættu ekki að vera í hættu vegna fyrirhugaðra breytinga á deiliskipulagi. Minjarnar eru aftur á móti í hættu vegna trjágróðurs sem í þeim vex.

### **Staðhættir**

Sunnan við lóðir 3-9 við Sjafnarnes (sjá skipulagsuppdrátt) er niðurgröftur sem liggur frá Miðásnum til norðausturs í átt að útmörkum iðnaðarsvæðis við Sjafnarnes sem eru háir ruðningar.

### **Lýsing**

Þessi niðurgröftur sést vel þegar komið er að honum en tré vaxa ofan í og umhverfis minjarnar og hefur trjáræktin sett sitt mark á þær. Niðurgröfturinn sést vel á loftmyndum bæði frá 1958 og 1983. Minjarnar tengjast að öllum líkindum herstöðinni á Ystaási en hlutverk er ekki þekkt en hugsanlegt að þetta hafi verið gata eða einhvers konar slóði. Skurðurinn er um 113m á lengd og mest 1,5m á breidd. Skurðurinn var lengri en norðausturendi hans er horfinn vegna seinni tíma framkvæmda. Eins voru fleiri slíkir niðurgreftir suður undir Ystaásnum en þeir eru líka horfnir.

## Horfnar minjar

**Syðra-Krossanes-3106-9 [Ey-241-008]**

**Sérheiti:** Svarðargrafir

**Hlutverk:** Mógrafir

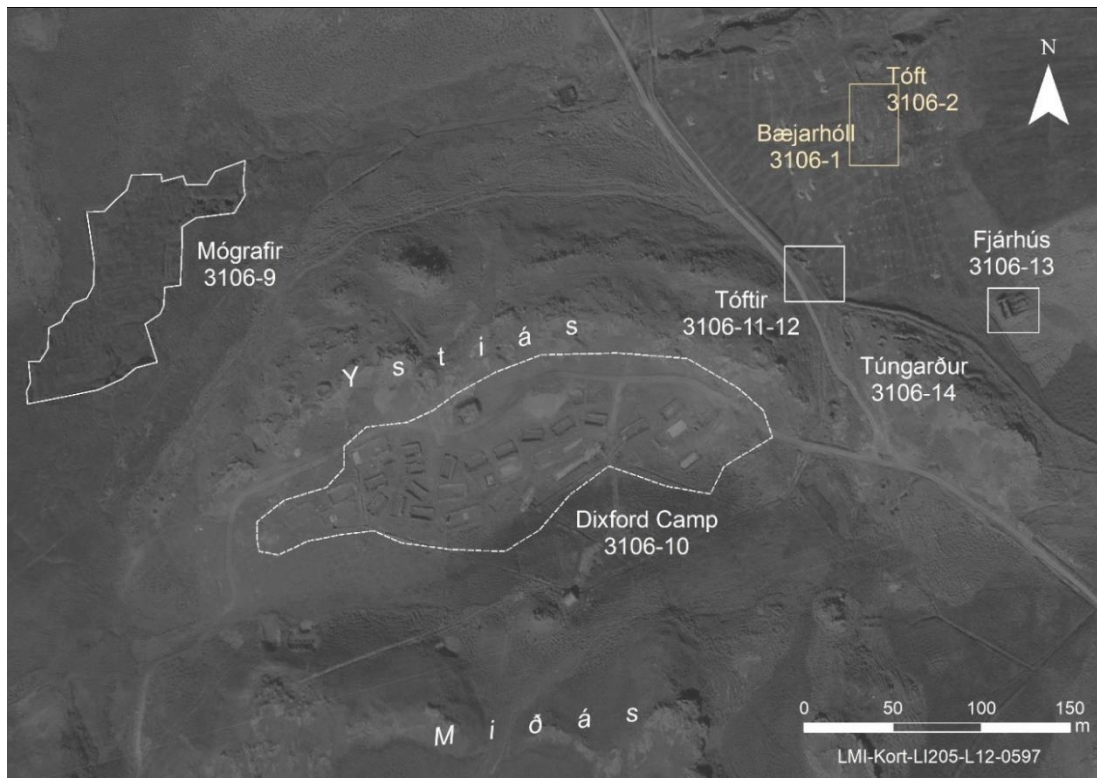
**Tegund:** Heimild

### **Staðhættir**

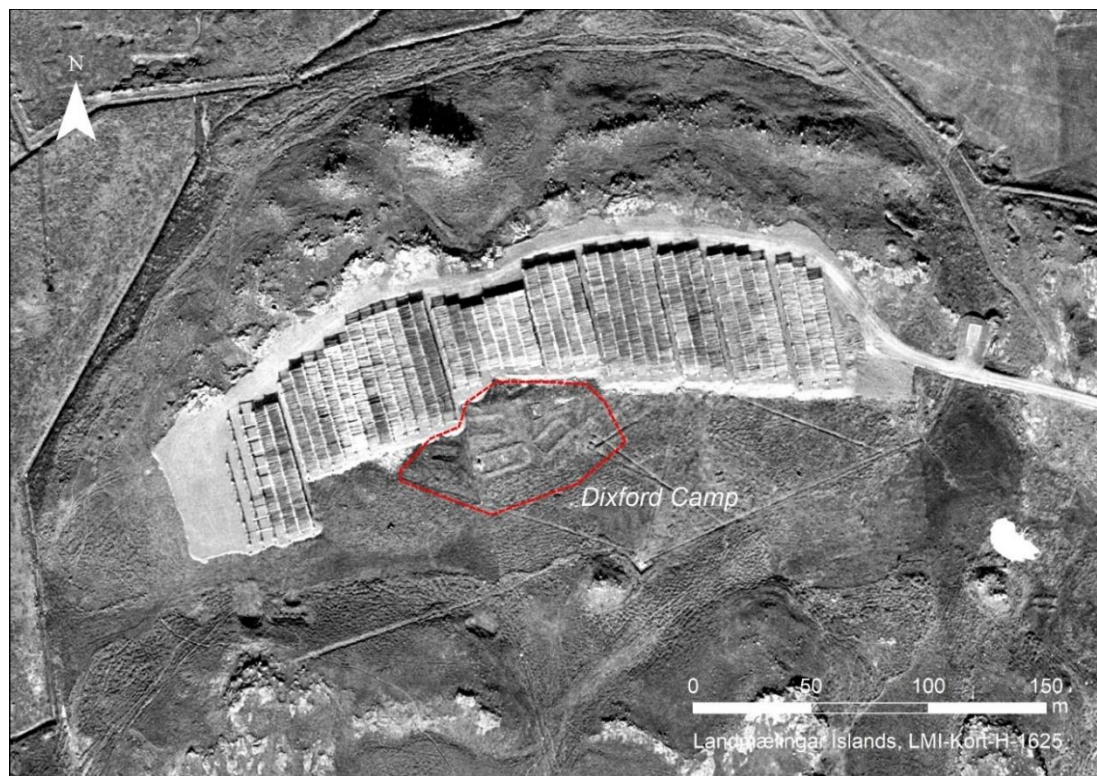
Í örnefnaskrá Akureyrar eftir Steinþór Steinþórsson (bls. 23) segir: „Út og upp frá túninu er Gróf og þar rennur Syðragilslækur sem kemur úr Svarðargröfum upp norðan við Grófina. Suður og upp af þeim er Grafarsund en ofan við það er Flói mjög blautur.“ Mógrafarsvæðið var vestan við iðnaðarsvæðið við Sjafnarnes en þar er fyrir löngu búið að gera tún og hurfu mógrafirnar að mestu við það. Nú liggur gatan Óðinsnes þar sem mógrafirnar voru en þær náðu bæði norður og suður fyrir núverandi vegstæði. Mógrafirnar sjást því ekki lengur en sjást greinilega á loftmyndum frá 1958 og með því að hnitsetja myndirnar var hægt að staðsetja grafirnar og teikna þær upp. Mógrafarsvæðið var um 6400m<sup>2</sup> (LMI-Kort-LI233-7981). Ekki sjást greinilegar mótóftir umhverfis grafirnar og því óvíst hvort þær voru til staðar. Á loftmynd frá 1983 eru mógrafirnar að miklu leyti komnar undir tún og sést aðeins lítill hluti þeirra (LMI-Kort-H07-H-1625).

### **Aðrar upplýsingar**

Aðeins suðurhluti mógrafanna er innan skráningarsvæðis og er á því svæði sem Sjafnarnes 11 er miðað við þær breytingar á skipulagi sem eru fyrirbyggjandi.



Mynd 9. Myndin er frá árinu 1954 og á henni eru merktar minjar sem nú eru horfnar. Þarna sést glögglega hversu umfangsmiklar minjar voru um Dixford Camp herstöðina. Þarna sjást líka mógrafirnar í Grafarsundi og tóftir og túngarður sem nú eru horfin. Bæjarhóllinn og tóft norðan hans (merkt með ljósgulu) eru enn til staðar (LMI-Kort-LI205-LI2-0597).



Mynd 10. Myndin er frá árinu 1983 en þá var útgerðarfélag Akureyar með skreiðarhjalla á svæðinu. Þá sáust enn nokkrar minjar um herstöðina, afmarkað með rauðu á mynd.

## **Syðra-Krossanes-3106-10 [Ey-241-008]**

**Sérheiti:** Dixford Camp

**Hlutverk:** Herminjar

**Tegund:** Heimild

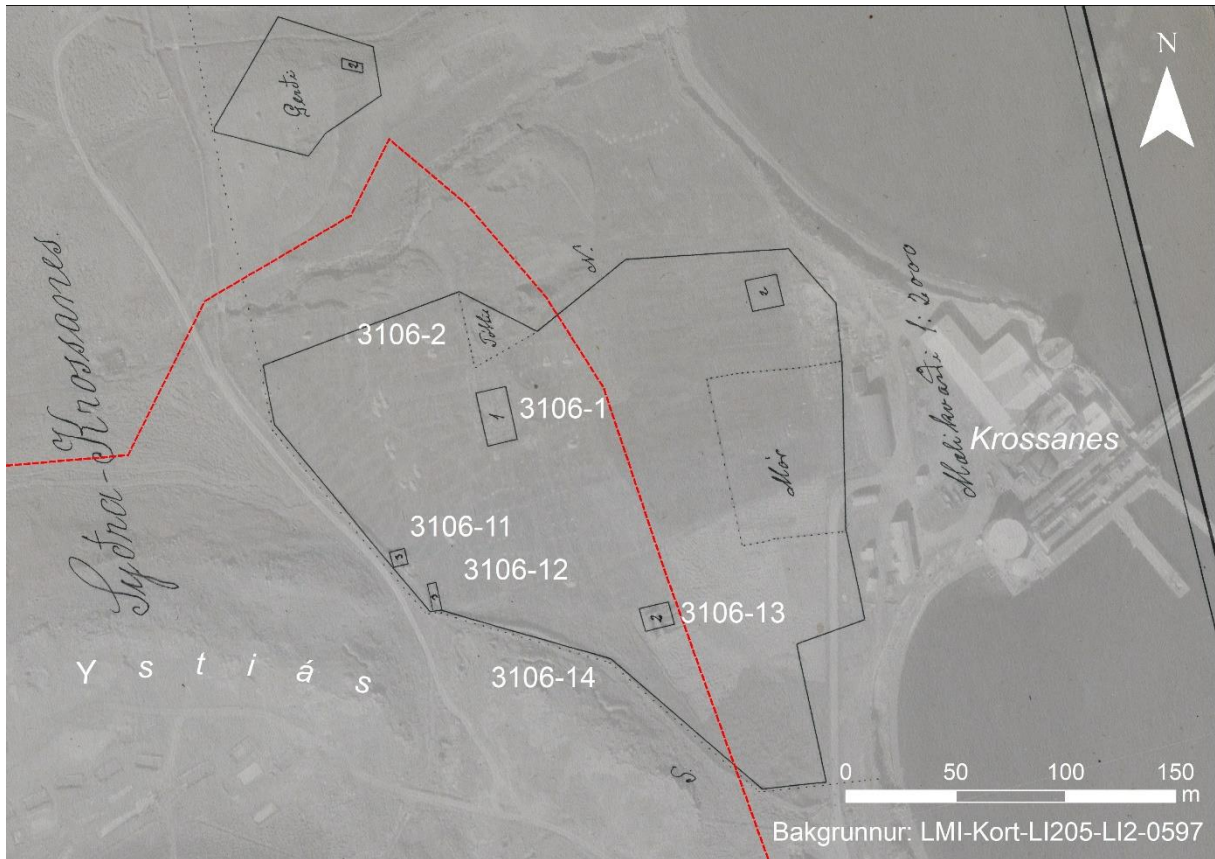
### **Staðhættir**

Ystiás heitir klapparásinn sem var vestan við Syðra-Krossanes en klappirnar eru allar eða næstum allar horfnar vegna efnistöku en þarna hefur verið efnisnám síðan um miðja 20. öld (Adolf Friðriksson og Orri Vésteinsson, bls. 11). Þarna er nú umfangsmikið iðnaðarsvæði.

### **Lýsing**

Á Ystaási var herstöðin Dixford Camp og þar var fjöldi minja sem nú eru allar eða nánast allar horfnar (mynd 8). Árið 1996 skráðu fornleifafræðingarnir Adolf Friðriksson og Orri Vésteinsson minjar vegna deiliskipulags í Krossaneshaga. Þá sáust enn ummerki eftir herminjarnar en einhverjar voru þegar horfnar eða raskaðar vegna grjótnáms. Meðal þess sem enn sást voru tíu braggar sem voru syðst í herstöðinni, tvö byssuhreiður eða varðstöðubirgi og vegarspotti (bls. 12-13). Þessar minjar sjást ekki í dag enda hefur efnistökusvæðið stækkað töluvert síðan þá og má segja að ummerki um Dixford Camp séu nánast alfarið horfin. Þó er hugsanlegt að minjar sem skráðar voru nr. [3106-3-4 og 6 og 8] gætu tilheyrð hernámsárunum. Á loftmyndinni frá 1954 sjást ummerki eftir um 30 byggingar og hafa flestar líklega verið braggar. Önnur ummerki sjást einnig eins og niðurgreftir, hverra hlutverk er óþekkt. Eins var bygging í lægðinni sunnan við ásinn og eitthvað rask norðan við tóft [3106-6] sem nú er horfið í skóg.





Mynd 11. Túnakort Syðra-Krossanes frá 1918 lagt yfir loftmynd frá 1954. Það svæði sem núverandi skráning nær yfir er í vinstra horni að neðan og er afmarkað með raudri brotalínu. Þær minjar sem lenda innan svæðis [3106-11-14] eru allar horfnar nema leifar bæjarhólsins [3106-1] og tóft [3106-2].

### Syðra-Krossanes-3106-11 [Ey-241:004]

**Hlutverk:** Óþekkt

**Tegund:** Heimild

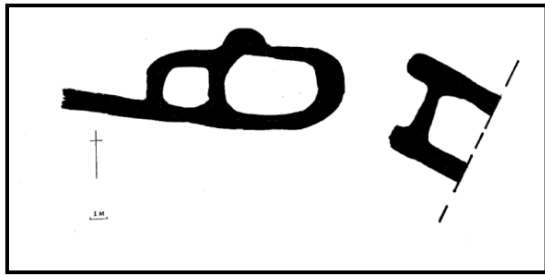
#### Staðhættir

Á túnakorti frá 1918 eru sýndar tvær tóftir í túnjaðrinum að vestan (mynd 10).

#### Lýsing

Tóftirnar eru merktar nr. 3 á túnakorti frá 1918 en engin skýring er á því hvað númer 3 er. Útihús eru merkt nr. 2 á þessu korti og bærinn nr. 1. Það má því gera ráð fyrir að þetta hafi ekki verið útihús en kannski frekar rétt, stekkur, kvíar eða eitthvað slíkt. Tóftirnar eru báðar horfnar en voru staðsettar eftir hnitsettri loftmynd frá 1954 (LMI-Kort-LI205-LI2-0597). Gera má ráð fyrir allt að 10m skekkju.

## Aðrar upplýsingar



Mynd 12. Skjámynd af teikningu úr skýrslu Adolfs Friðrikssonar og Orra Vésteinssonar (bls. 9).

Um tóftirnar segir í skráningarskýrslu frá 1996, en þar eru þær skráðar saman undir einu númeri: „Tóftin stendur suðvestast í túni, fast við túngarðinn, þar sem hann tekur að sveigja í suðaustur. Túnið er norðan við tóftina, en um 10 m sunnan við liggur uppgröftur frá grjótnámi. Hleðslur tóftarinnar standa grónar.

Hún er aflöng, 16 m á lengd en 6 metrar á breidd. Um 5 metrum sunnan við tóftina vottar fyrir óljósu tóftarbroti.“ (Adolf Friðriksson og Orri Vésteinsson, bls. 9).

## Syðra-Krossanes-3106-12 [Ey-241:004]

**Hlutverk:** Óþekkt

**Tegund:** Heimild

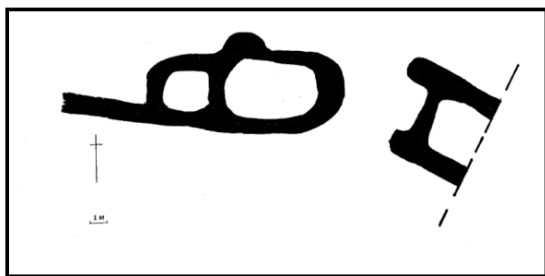
**Staðhættir**

Á túnakorti frá 1918 eru sýndar tvær tóftir í túnjaðrinum að vestan (mynd 10).

**Lýsing**

Tóftirnar eru merktar nr. 3. á túnakorti frá 1918 en engin skýring er á því hvað númer 3 er. Útihús eru merkt nr. 2 á þessu korti og bærinn nr. 1. Það má því gera ráð fyrir að þetta hafi ekki verið útihús en kannski frekar rétt, stekkur, kvíar eða eitthvað slíkt. Tóftinar eru báðar horfnar en voru staðsettar eftir hnitsettri loftmynd frá 1954 (LMI-Kort-LI205-LI2-0597). Gera má ráð fyrir allt að 10m skekkju.

## Aðrar upplýsingar



Mynd 13. Skjámynd af teikningu úr skýrslu Adolfs Friðrikssonar og Orra Vésteinssonar (bls. 9).

Um tóftirnar segir í skráningarskýrslu frá 1996, en þar eru þær skráðar saman undir einu númeri: „Tóftin stendur suðvestast í túni, fast við túngarðinn, þar sem hann tekur að sveigja í suðaustur. Túnið er norðan við tóftina, en um 10 m sunnan við liggur uppgröftur frá grjótnámi. Hleðslur tóftarinnar standa grónar.

Hún er aflöng, 16 m á lengd en 6 metrar á breidd. Um 5 metrum sunnan við tóftina vottar fyrir óljósu tóftarbroti.“ (Adolf Friðriksson og Orri Vésteinsson, bls. 9).

## **Syðra-Krossanes-3106-13 [Ey-241:002]**

**Hlutverk:** Fjánhús

**Tegund:** Heimild

### **Staðhættir**

Á loftmynd frá 1954 sést glögglega tóft í túni, en hún hefur verið fast austan við gatnamót Krossanesbrautar og Krossaness. Þessi hús eru merkt á túnakorti frá 1918.

### **Lýsing**

Tóftin var staðsett eftir hnitsettri loftmynd frá 1954 og má gera ráð fyrir allt að 10-20m skekkju á staðsetningu. Tóftin sést glögglega á loftmyndinni og virðast þetta vera fjánhús með garða/görðum og hlöðu eða heytóft til vesturs. Húsin hafa snúið ANA-VSV og verið um 12x16m að utanmáli.

### **Aðrar upplýsingar**

Um tóftina segir í skráningarskýrslu frá 1996: „Frá bæjarhólnum er gegnið suður eftir túninu um 100m og upp á nýlegan vegaslóða. Húsin stóðu þar sem nú er vegurinn, um 50 m vestan við veginn sem liggur austan Krossanesbæja. Hér hefur verið lagður vegur frá Krossanesvegi og upp á Krossanesklappir að austan þar sem grjótnáman er. Munu tóftirnar þá liggja undir veginum.“ (Adolf Friðriksson og Orri Vésteinsson, bls. 9).

## **Syðra-Krossanes-3106-14**

**Hlutverk:** Túngarður

**Tegund:** Heimild

### **Staðhættir**

Á loftmynd má 1954 sést túngarður með túninu að vestan og lendir hluti hans innan skráningarsvæðis en hann er horfinn í dag (mynd 8).

### **Lýsing**

Túngarðurinn var staðsettur og teiknaður upp af hnitsettri loftmynd frá 1954 þar sem hann sést glögglega, um 250m langur. Hann var enn að hluta sjáanlegur þegar skráning fór fram árið 1996 en er ekki lýst nánar í skýrslunni.

**Syðra-Krossanes-3106-15 [Ey-241-008]**

**Sérheiti:** Stofuklöpp

**Hlutverk:** Huldufólksbústaður

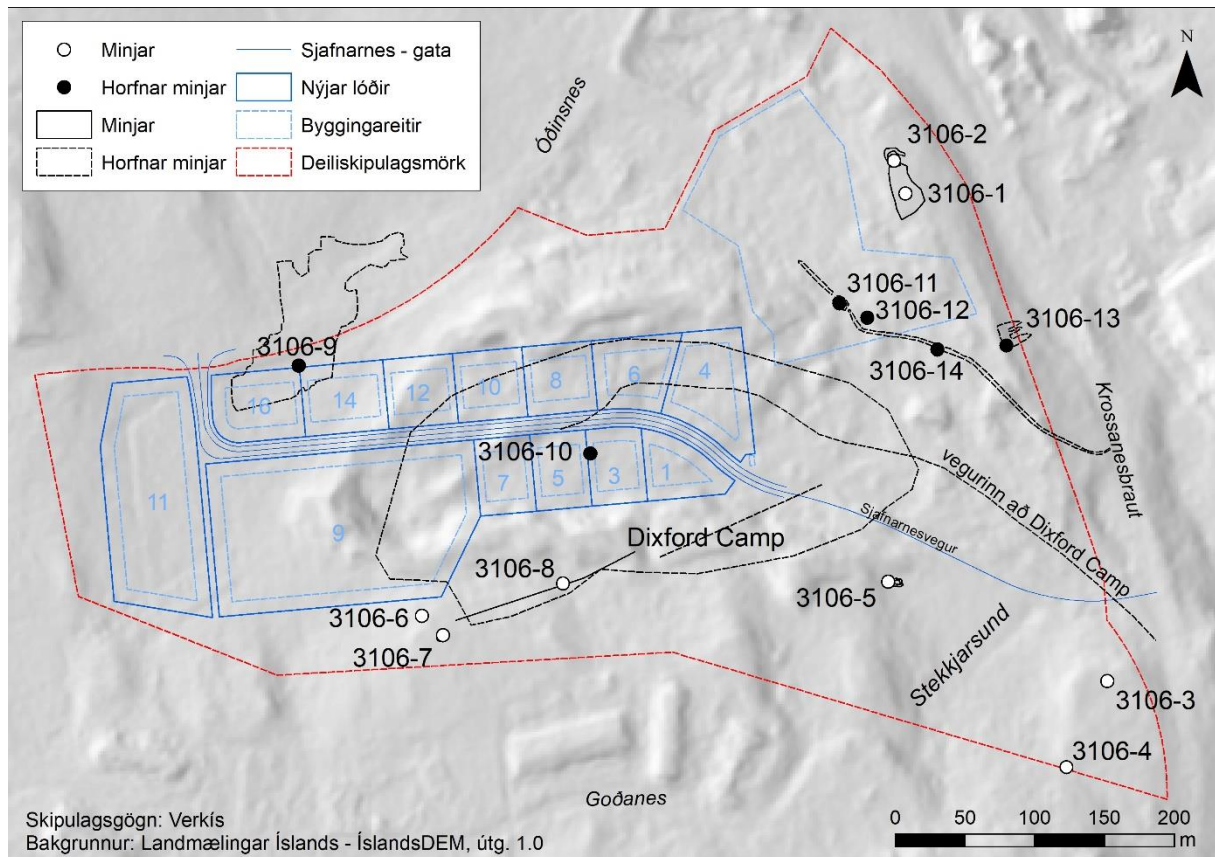
**Tegund:** Heimild

**Staðhættir og lýsing**

Í söguminjalýsingu Helga Hallgrímssonar segir: „Stofuklöpp heitir klettakollur rétt fyrir sunnan bæinn í Syðra-Krossanesi.“ Í skýrslu Adolfs Friðrikssonar og Orra Vésteinssonar frá 1996 kemur fram að um 1950 hefði verið samið um það við huldufólkið í Stofuklöpp að flytja svo hægt væri að gera þarna grjótnámu (bls. 11). Þarna eru enn efnisnámur og hefur umhverfið gjörbreyst frá því sem áður var og er Stofuklöppin að öllum líkindum horfin. Óvíst er hvar Stofuklöppin var og því ekki hægt að staðsetja hana með viðunandi nákvæmni.



## Samantekt



Mynd 14. Yfirlitsmynd af skráningarsvæðinu, afmarkað með rauðu. Minjar sem fundust á vettvangi eru merktar með hvítum punkti en horfnar minjar, sem hægt var að staðsetja, með svörtum punkti. Þarna sést afstaða minjanna til nýrra lóða og nýs Sjafnarnesvegur.

Alls voru átta minjar skráðar innan skráningarsvæðisins sem flestar eru staðsettar á grónu svæði á milli Ystaáss (sem nú er að mestu horfinn) og Miðáss eða núverandi iðnaðarlóðar við Sjafnarnes og iðnaðarlóða við Godanes og Freyjunes. Þar að auki voru skráðar sex minjar og ein minjaheild sem eru horfnar af yfirborði en eru nefndar í rituðum heimildum. Minjaheildin er horfnar minjar herstöðvarinnar Dixford Camp. Þær eru skráðar sem ein heild og eru því bara með eitt númer. Yfirlit yfir allar minjarnar er í töflu aftar í þessum kafla og staðsetningu minjanna má sjá á yfirlitsmynd 13.

Skráðar minjar eru annars vegar búskaparminjar frá Syðra-Krossanesi og hins vegar minjar um hersetu í landi Syðra-Krossaness. Búskaparminjar frá Syðra-Krossanesi eru leifar gamla bæjarhólsins [3106-1] sem er vestur og upp af Krossanesbraut, fast upp við iðnaðarsvæðið við Ægisnes, tóft [3106-2] sem er norðan við bæjarstæðið og stekkur í Stekkjarsundi [3106-5]. Grjóthlaðin tóft [3106-6] og tóft [3106-7] minna á búsetuminjar en gætu einnig verið frá hernámsárunum. Niðurgröftur og hleðsla [3106-3] virðast ekki ýkja gamlar og gætu verið herminjar. Hlutverk hleðslu [3106-4] er óþekkt og gæti hugsanlega verið

um náttúrulegt fyrirbæri að ræða. Horfnar minjar eru mógrafir [3106-09], fjöldi hernámsminja [3106-10], tvennar tóftir sem voru við túngarðinn [3106-11 og 12], fjárhústóft í túni [3106-13], túngarður sem var meðfram túninu að vestan [3106-14] og huldufólksbústaður í Stofuklöpp [3106-15].

Þegar fornleifaskráning fór fram í Krossaneshaga 1996 var enn nokkuð eftir af hernámsminjum á Ystaási og benda þeir Adolf Friðriksson og Orri Vésteinsson á mikilvægi þessara minja í skýrslu sinni. Þær minjar sem þeir nefna eru nú því miður að mestu horfnar og því sáralítið sem minnir á Dixford Camp og þau umsvif sem herinn hafði í landi Syðra-Krossaness. Nú er fátt innan landamerkja Syðra-Krossaness sem bendir til þess að þarna hafi verið verið bújörð og jafnvel stórbýli á fyrstu öldum. Um miðja síðustu öld var aðeins dreifð byggð norðan Glerár en núna nær byggðin að Ytra-Krossanesi. Innan þess svæðis sem hér var skráð eru iðnaðarlóðir og flestar minjar um búskap á Syðra-Krossanesi eru horfnar. Þeim örfáu minjum sem eftir eru hefur verið kippt úr samhengi við það umhverfi sem þær eru sprottnar upp úr. Þær eru engu að síður mikilvæg heimild um að hér var blómlegur búskapur og á hernámsárunum herstöð með öllu því umstangi sem henni fylgdi. Það er því mikilvægt að leggja áherslu á að vernda þær minjar sem þó eru eftir og gæta þess að þær verði ekki fyrir raski.

## Hættumat

Tvær minjar eru taldar í hættu vegna breytinga á deiliskipulagi. **Stekkjartóft [3106-5]** er um 25m frá vegstæði Sjafnarness og er ekki talin í hættu vegna gatnaframkvæmda. En norðan við tóftina eru háir ruðningar sem tengjast iðnaðarsvæðinu og ef þeir verða fjarlægðir getur tóftinni stafað hætta af þeim framkvæmdum. **Tóft [3106-6]** er rétt um 8m suður af lóðarmörkum við Sjafnarnes 9 og er talin í hættu ef farið verður í framkvæmdir á þessari lóð. Þessar minjar eru merktar með rauðu í töflu 1.

Þær minjar sem eru austast á skráningarsvæðinu [3106-3 og 4] eru fjarri bæði fyrirhuguðum lóðum og vegstæði og eru ekki taldar í hættu miðað við fyrirliggjandi breytingar á skipulagi. Tóft [3106-7] er upp á klöpp og 25m frá mögulegum framkvæmdasvæðum, annars vegar vegstæði og hins vegar lóðarmörkum. Þessar minjar eru ekki taldar í hættu vegna breytinga á skipulagi. Niðurgroftur [3106-8] er ekki talinn í hættu vegna breytinga á deiliskipulagi. Bæjarhóllinn [3106-1] og tóft norðan hans [3106-2] eru fast upp við lóðarmörk á Ægisnesi 3 og hefur bæjarhóllinn þegar orðið fyrir einhverju raski. Bæjarhóllinn er talinn í mikilli hættu vegna nálægðar við iðnaðarsvæði og tóft [3106-2] í hættu. Ekki er talið líklegt að

minjar eftir Dixford Camp [3106-9] leynist enn í jörðu þar sem gríðarlegt rask hefur átt sér stað þarna. Töluverð trjárækt er á svæðinu og eru nokkrar minjanna í hættu af þeim sökum.

Til þess að forða minjunum raski er nauðsynlegt að framkvæmdaraðilar séu meðvitaðir um minjarnar og nauðsynlegt er að hafa samráð við minjavörð Norðurlands eystra um hvernig best sé að vernda minjarnar.

Tafla 1. Yfirlit yfir skráðar minjar. Minjar sem eru taldar í hættu vegna breytinga á deiliskipulagi eru rauðmerktar.

Nr.	Sérheiti	Hlutverk	Tegund	Hættumat	Ástand	Aldur
3106-1	Syðra-Krossanes	Bæjarhóll, híbýli	Hóll, þústir	Mikil hætta	Illgreinanleg	Frá 8.-10. öld
3106-2		Óþekkt	Tóft	Hætta	Vel greinanleg	
3106-3		Óþekkt, herminjar	Hleðsla, niðurgroftur	Engin hætta	Vel greinanleg	Líklega 20. öld
3106-4		Óþekkt	Hleðsla, grjóthrúga	Engin hætta	Vel greinanleg	Óvíst
3106-5		Stekkur	Tóft	<b>Hætta</b>	Vel greinanleg	15.-19. öld
3106-6		Óþekkt, rétt	Tóft	<b>Hætta</b>	Vel greinanleg	15.-20. öld
3106-7		Óþekkt	Tóft	Hætta, trjárækt	Greinanleg	15.-20. öld
3106-8		Óþekkt	Niðurgroftur	Mikil hætta, trjárækt	Greinanleg	20. öld
3106-9	Svarðargrafir	Mógrafir	Heimild		Horfið	15.-20. öld
3106-10	Dixford Camp	Herstöð	Heimild		Horfið	20. öld
3106-11		Óþekkt	Heimild		Horfið	17.-20. öld
3106-12		Óþekkt	Heimild		Horfið	17.-20. öld
3106-13		Fjárhús	Heimild		Horfið	17.-20. öld
3106-14		Túngarður	Heimild		Horfið	17.-20. öld
3106-15	Stofuklökk	Huldufólksbústaður	Heimild		Horfið	

## Niðurlag

Fornleifaskráningin tekur til þeirra minja er enn sjást á yfirborði eða þar sem staðsetning jarðlægra horfinna minja er þekkt. Þess ber að geta að minjar geta leynst undir yfirborði þótt þær sjáist ekki ofanjarðar. Þar sem fornleifar koma óvænt í ljós ber að tilkynna fundinn til Minjastofnunar Íslands sem ákvarðar um frekari aðgerðir til björgunar eða verndar minjunum.



## Heimildaskrá

Adolf Friðriksson og Orri Vésteinsson (1996). *Fornleifaskráning í Eyjafirði VII: Deiliskráning í Krossaneshaga*. Minjasafnið á Akureyri og Fornleifastofnun Íslands. FS017-95024.

*Aðalskipulag Akureyrar 2005-2018*. Greinargerð með staðfestum síðari breytingum. 2. útgáfa, ágúst 2014. Teiknistofa Arkitekta, Alta og Skipulagsdeild Akureyrarbæjar. Sótt af: [https://www.akureyri.is/static/files/Skipulagsdeild/Adalskipulagid/asak05-greinargerð-staðfest-m-breytingum-agust\\_2014.pdf](https://www.akureyri.is/static/files/Skipulagsdeild/Adalskipulagid/asak05-greinargerð-staðfest-m-breytingum-agust_2014.pdf). Skoðað þann 28.09.23.

*Hafnarsvæði í Krossanesi. Endurskoðað deiliskipulag*. Greinargerð. Tillaga 28. janúar 2008. Akureyrarbær og Teiknistofa Arkitekta. Sótt af: <https://www.akureyri.is/static/files/vefmyndir/akureyri/skipulag/Krossanes-Greinargerð-tillaga080130.pdf>. Skoðað þann 02.10.2023.

Landmælingar Íslands, kortasafn. LMI-Kort-H07-H-1625; LMI-Kort-LI205-0597. Sótt af: <https://www.lmi.is/is/vefsjar/korta-og-loftmyndasofn/loftmyndasafn>. Skoðað þann 02.10.2023.

Orri Vésteinsson og Sædís Gunnarsdóttir (1998). *Fornleifaskráning í Eyjafirði X. Fornleifar í landi Akureyrar norðan Glerár*. Minjasafnið á Akureyri og Fornleifastofnun Íslands. FS051-95027.

*Sturlunga saga*. 1946. Jón Jóhannesson, Magnús Finnbogason og Kristján Eldjárn sáu um útgáfuna. Sturlungasöguútgáfan.

### Af skjalasöfnum

HskjAk. H-9/25. Glæsibæjarhreppur. Virðingabók brunabótasjóðs 1918-1933.

Steindór Steinsdórssón frá Hlöðum. Örnefni í Akureyrarlandi. Akureyri, 1987.

Túnakort, 1918. Einar G. Jónsson. Sótt af: <http://testbirting.manntal.is:8080/>. Þann 02.10.2023.

Fylgiskjal

## Hnitaskrá, verkefni 3106

minj_id	Sérheiti	Hlutverk	Tegund	Aldur til	Aldur frá	Ástand	Horfin vegna	Hættumat	Orsök	Austun	Norðun
3106-1	Syðra-Krossanes	bæjarhóll, híbýli	hóll, þústir	900	1947	illgreinanleg	rasks	mikil hætta	rasks	540383	578702
3106-2		óþekkt, rétt	tóft	900	1900	vel greinanleg		hætta	rasks	540375	578725
3106-3		óþekkt, herminjar	niðurgröftur-hleðsla	1800	1940	vel greinanleg		engin hætta		540527	578353
3106-4		óþekkt	grjóthrúga, hleðsla, náttúrulegt	800	1940	vel greinanleg		engin hætta		540498	578291
3106-5		stekkur	tóft	1600	1920	greinanleg		hætta	byggingaframkvæmda, trjárækt	540370	578424
3106-6		óþekkt, rétt, herminjar	tóft	1500	1950	vel greinanleg		hætta	byggingaframkvæmda, trjáræktar	540036	578399
3106-7		óþekkt, herminjar	tóft	1000	1950	greinanleg		hætta	trjáræktar	540051	578386
3106-8		óþekkt, leið	niðurgröftur	1940	1950	greinanleg		mikil hætta	trjáræktar	540137	578423
3106-9	Svarðargrafir	mógrafir	heimild	1000	1900	sést ekki	túnasléttun			539948	578579
3106-10	Dixford Camp	herminjar	heimild	1940	1945	sést ekki	rasks			540157	578515
3106-11		óþekkt	heimild	1700	1990	sést ekki	rasks			540335	578623
3106-12		óþekkt	heimild	1700	1990	sést ekki	rasks			540355	578613
3106-13		fjárhús	heimild	1700	1990	sést ekki	rasks			540455	578593
3106-14		túngarður	heimild	1700	1990	sést ekki	rasks			540406	578590