



ÞINGSKÁLANES, GÆSATANGI OG HAMRAR

FORNLEIFASKRÁNING VEGNA DEILISKIPULAGS



Byggðasafn
Skagfirðinga

ÁSTA HERMANNSDÓTTIR
BYGGÐASAFN SKAGFIRÐINGA
2023/266

Höfundar: Ásta Hermannsdóttir. 2023/266

Mynd á forsíðu: Vík á suðurnesi Þingskálans, á flatanum við víkina er fornt, tvöfalt naust [2999-11].

© Byggðasafn Skagfirðinga, 2023. Öll réttindi áskilin.

Efnisyfirlit

INNGANGUR	2
TILGANGUR FORNLEIFASKRÁNINGAR	3
AÐFERÐARFRÆÐI	4
SAMANTEKT	5
FORNLEIFASKRÁ.....	7
HEIMILDASKRÁ	14

Inngangur

Vorið 2023 tók Byggðasafn Skagfirðinga að sér skráningu vegna deiliskipulags á Þingskálanesi (L218239), Gæsatanga (L226251) og Hömrum (L218176) sem áður voru í landi Saura í Sveitarfélaginu Stykkishólmi að beiðni Maríu Bjarkar Sverrisdóttur.

Fornleifar hafa aldrei verið skráðar á svæðinu áður, að utanteknum friðlýstum minjum sem á svæðinu eru. Svæðið var gengið og fór vettvangsvinna fram 10. maí 2023. Ásta Hermannsdóttir fornleifafræðingur sá um undirbúning, vettvangsvinnu og skýrslugerð.

Landeigendur fá þakkir fyrir veitta aðstoð.

Verknúmer Minjastofnunar Íslands: 2999



Tilgangur fornleifaskráningar

Fornleifaskráning er forsenda þess að hægt sé að gera heildstætt mat á minjum og minjagildi og er undirstaða allrar minjavörslu og áætlanagerðar um varðveislu og kynningu minja. Með markvissri heildarskráningu skapast grundvöllur til að fylgjast með minjastöðum, hvort þeir séu í hættu vegna skipulagsgerðar eða annarra framkvæmda og hvort náttúrulegar aðstæður geti spillt þeim á einhvern hátt.

Allar fornleifar eldri en 100 ára falla undir ákvæði laga um menningarminjar nr. 80/2012.¹ Fornleifar teljast, samkvæmt 3. gr. laganna, „hvers kyns mannvistarleifar, á landi, í jörðu, í jökli, sjó eða vatni, sem menn hafa gert eða mannaverk eru á og eru 100 ára og eldri [...]“.

Um skráningu vegna skipulags og undirbúnings framkvæmda segir í 16. gr.: „Skráning fornleifa, húsa og mannvirkja skal fara fram áður en gengið er frá aðalskipulagi eða deiliskipulagi. Áður en deiliskipulag er afgreitt eða leyfi til framkvæmda eða rannsókna er gefið út skal skráning ætíð fara fram á vettvangi. [...] Sá sem ber ábyrgð á skipulagsgerð í samræmi við skipulagslög skal standa straum af kostnaði við skráninguna. Ríkissjóður skal þó bera kostnað af fornleifaskráningu sem fram fer innan þjóðlendu nema um annað hafi verið samið. Skulu skipulagsyfirvöld hafa samráð við Minjastofnun Íslands um tilhögun skráningar eða endurskoðun á fyrri fornleifa-, húsa- og mannvirkjaskrár með hliðsjón af fyrirhuguðum breytingum á skipulagi [...]“.

Í 24 gr. segir: „Ef fornminjar sem áður voru ókunnar finnast við framkvæmd verks skal sá sem fyrir því stendur stöðva framkvæmd án tafar. Skal Minjastofnun Íslands láta framkvæma vettvangskönnun umsvifalaust svo skera megí úr um eðli og umfang fundarins. Stofnuninni er skylt að ákveða svo fljótt sem auðið er hvort verki megí fram halda og með hvaða skilmálum. Óheimilt er að halda framkvæmdum áfram nema með skriflegu leyfi Minjastofnunar Íslands.“ Þetta á að sjálfsgöðu bæði við um minjar sem ekki eru sýnilegar á yfirborði en koma í ljós við jarðrask sem og minjar sem kunna að finnast eftir að fornleifaskráningu lýkur og skráningaraðilum hefur af einhverjum sökum yfirsést.

¹ Lögin má í heild skoða á vefsíðu Alþingis: <https://www.althingi.is/lagas/nuna/2012080.html>

Aðferðarfræði

Í undirbúningi að vettvangsskráningu fornleifa er farið í gegnum ritheimildir, svo sem fornbréfasafn, örnefnaskrár, jarðabækur og byggðasögurit, auk þess sem talað er við staðkunnuga þar sem það er mögulegt. Vettvangsferðir felast í því að svæði eru gengin og minjar leitaðar uppi, þeim lýst og þær mældar upp og ljósmyndaðar. Þar sem mögulegt er eru loftmyndir notaðar til að greina minjar eða svæði þar sem líklegt er að minjar finnist.

Í skýrslunni fá allar staðsettar fornleifar nafn jarðarinnar sem þær tilheyrðu í Jarðatali Johnsens 1847 auk sameiginlegs verkefnanúmers sem Minjastofnun Íslands úthlutar og hlaupandi númer. Númerið er notað þegar vísað er til fornleifa í texta og á kortum.

Lagt er mat á um hvaða tegund minja er að ræða eins og hægt er, þ.e. hífýli manna, útihús o.s.frv., hversu vel þær eru varðveittar og í hve mikilli hættu þær eru af völdum utanaðkomandi áhrifa. Ástand minja og hættumat er gefið upp eftir skráningarstöðlum Minjastofnunar Íslands sem finna má á vef stofnunarinnar: www.minjastofnun.is. Hættumat í þessu tilfelli miðast við mögulega hættu vegna framkvæmda í deiliskipulagi, en einnig aðra þekkta hættu ef svo ber undir, s.s. vegna náttúrulegra þátta eða landbúnaðar.

Minjarnar voru mældar upp á vettvangi með GPS tæki sem gefur nákvæmni undir 1m í skekkju.

Samantekt

Deiliskipulagið nær yfir þau svæði innan jarðarmarka Saura sem kallast nú Þingskálanes, Gæsatangi og Hamrar. Hluta svæðisins var ekki hægt að ganga vegna kjarrs; miðhluta Gæsatanga og suðuvesturhluta Hamra. Engar vísbendingar voru þó úr heimildum um minjar á þeim svæðum.

Örnefnið Þingskálanes í landi Saura er þekkt úr fornum heimildum og er í 45. kafla *Eyrbyggja sögu* fjallað um skipalendingu Steinþórs af Eyri í Þingskálanesi (*Eyrbyggja saga* 1969: 95). Setur hann þá skip sitt upp í Gruflunausti, en það er talsvert vestar en þar sem örnefnið er í dag. Líklegt er því að örnefnið Þingskálanes hafi áður átt við töluvert stærra svæði, þ.e. náð mun vestar, eða að einhverju leyti annað svæði. Í dag er Þingskálanes talið nesið sem gengur í sjó fram austan við Setberg. Í örnefnaskrá Þorleifs Jóhannessonar fyrir Saura er það svæði nefnt Sauranes (bls. 3). Í örnefnaskrá með leiðréttingum Leifs Kr. Jóhannessonar er tekið fram að Sauranes heiti Þingskálanes í Eyrbyggju (1981: 6).

Ekki er vitað til annars en að svæðið hafi verið nýtt sem hefðbundinn úthagi; til beitar og annarrar nýtingar. Á veturnum lá leið frá Álftafirði á ís yfir á Sauranes/Þingskálanes og þaðan heim að Helgafelli (Árni Thorlacius 1886: 294). Hugsanlegt er að einhverjar af þeim vörðum sem skráðar voru á svæðinu tengist þesari leið, en nákvæm staðsetning hennar hefur ábyggilega verið eitthvað breytileg eftir ísalögum.

Skráningarsvæðið er nokkuð ólíkt innbyrðis. Gæsatangi og hluti Hamra eru kafgróin kjarri og ekki hægt að fara um þau svæði. Að öðru leyti er um kletta og móa að ræða, og á Þingskálanesinu sjálfu eru stórir mýraflákar á milli ása sem skipta landslaginu upp. Grjótholt eru víða á ásunum og ekki alls staðar vel gróið.

Skráðar voru 16 minjar á svæðinu, mestmegnis vörður. Í fylgiskjali 1 má sjá yfirlit yfir allar skráðar minjar, tegund, hlutverk og hættumat.

Hættumat

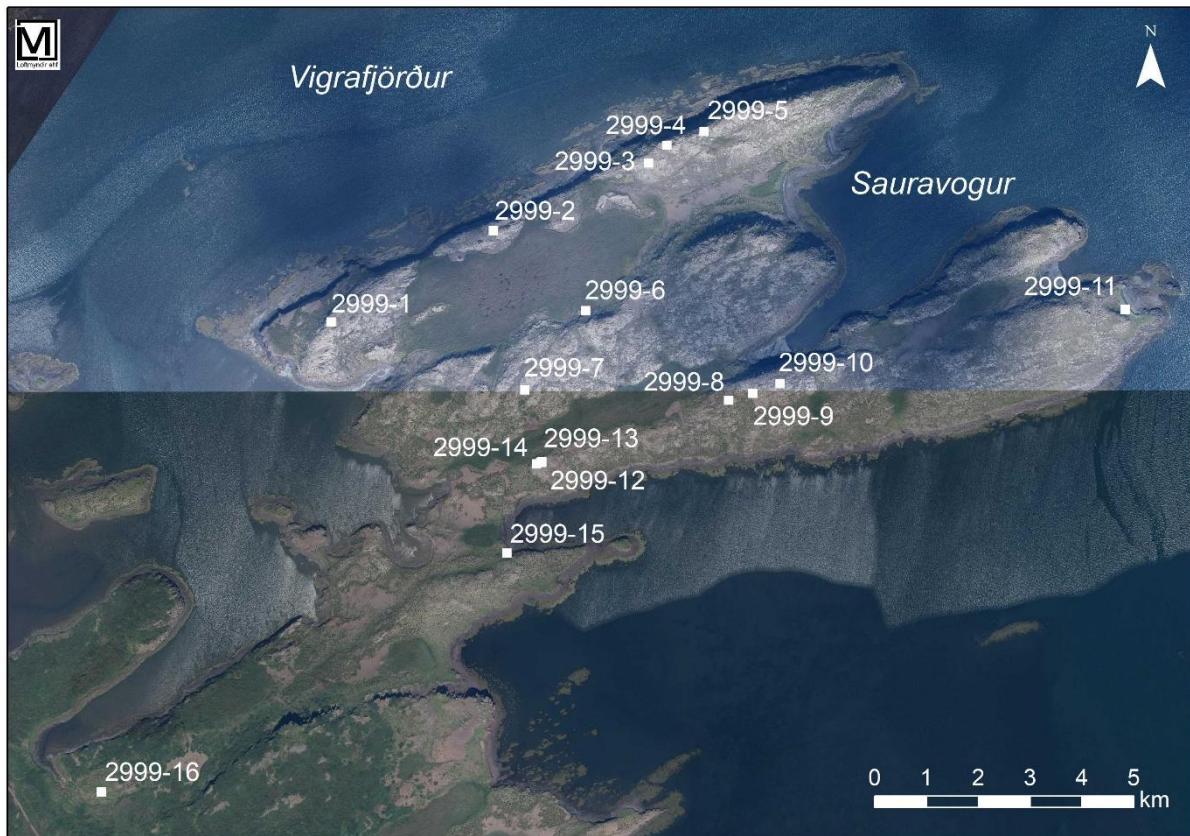
Innan skráningarsvæðisins eru allar minjar metnar í hættu þar sem framkvæmdasvæði deiliskipulagsins hafa ekki verið skilgreind. Þegar framkvæmdasvæðin hafa verið skilgreind þarf að endurskoða hættumat út frá gögnum um þau.

Niðurlag

Sextán minjar voru skráðar á vettvangi og eru allar metnar í hættu. Minjarnar á svæðinu eru flestar vörður og er líklegt er að hluti þeirra tengist leiðum sem farnar voru um Þingskálanesið. Naustin á Suðurnestánni eru gömul og líklegt að þau tengist ferðum yfir til Skógarstrandar/Álftafjarðar. Einu augljósu landbúnaðarminjarnar er tóft [2999-6] sem er líklega stekkur eða einhvers konar gerði fyrir fé. Ekkert er vitað um friðlýstu minjarnar [2999-16] annað en að þeim er lýst sem sex hólfa tóft árið 1927. Ekkert er þá sagt um hlutverk minjanna og verður það ekki greint nú, enda rýmaskipting og útmörk orðin nær ógreinanleg.

Fornleifaskráningin tekur til þeirra minja er enn sjást á yfirborði eða þar sem staðsetning jarðlægra horfinna minja er þekkt. Þess ber að geta að minjar geta leynst undir yfirborði þótt þær sjáist ekki ofanjarðar. Þar sem fornleifar koma óvænt í ljós ber að tilkynna fundinn til Minjastofnunar Íslands sem ákvarðar um frekari aðgerðir til björgunar eða verndar minjunum.

Fornleifaskrá



Mynd 1. Yfirlitskort af skráningarsvæði. Kortagerð: Bryndís Zoëga, lofmynd frá Loftmyndum ehf.

Saurar 2999-1

Hlutverk: Kennimark

Tegund: Varða

Hættumat: Hætta

Staðhættir

Á smá ávöllum hvalbakskletti á ás norðvestast á Þingskálanesi.

Lýsing

Varðan er um 1,1 m á hæð og grunnflötur hennar er um 1x1,1 m. Sjö umför eru sjáanleg í hleðslunni, meðalstórt grjótið. Grjótið er gróið fléttum og varðan stendur vel.



Mynd 2. Varða [2999-1]. Horft til norðurs.

Saurar 2999-2

Hlutverk: Kennimark

Tegund: Varða

Hættumat: Hætta

Staðhættir

Á smá hvalbakkskletti á ás um 300 m NA af [2999-1].

Lýsing

Varðan stendur þokkalega en þó farið að hrynja aðeins, mest að NA verðu. Varðan er um 70 cm á hæð og grunnflötur hennar er um 70x70 cm. Fjögur umför eru sjáanleg í hleðslunni, lítið til meðalstórt grjót, fléttugróið.



Mynd 3. Varða [2999-2]. Horft til norðurs.

Saurar 2999-3

Hlutverk: Kennimark

Tegund: Varða

Hættumat: Hætta

Staðhættir

Á ás um 270 m ANA af [2999-2]. Umhverfið er lyngi og mosa vaxið.

Lýsing

Vörðubrot um 30 cm á hæð og 80 cm að grunnfleti. Hrun nær um 50 m út frá því sem virðist vera grunnur vörðunnar. Í vörðunni hefur verið meðalstórt grjót og er hún að hluta gróin yfir með lyngi og mosa.



Mynd 4. Varða [2999-3]. Horft til norðurs.

Saurar 2999-4

Hlutverk: Kennimark

Tegund: Varða

Hættumat: Hætta

Staðhættir

Á smá kletti á ás, um 38 m NA af [2999-3].

Lýsing

Vörðubrot, gæti verið náttúrulegur frostprunginn steinn eða lítil, hrunin varða. Hæð 20 cm og grunnflötur um 70 cm.



Mynd 5. Varða [2999-4]. Horft til norðurs.

Saurar 2999-5

Hlutverk: Kennimark

Tegund: Varða

Hættumat: Hætta

Staðhættir

Á smá hvalbakskletti, um 62 m ANA af [2999-4]. Stendur á ás þar sem sést heim til Helgafells.

Lýsing

Hrunin varða, mest hrunin til norðurs. Hæð vörðunnar er um 50 cm og grunnflötur hennar er um 1,1x0,7 m. Tvö umför eru sjáanleg í hleðslunni, meðalstórir til stórir steinar.



Mynd 6. Varða [2999-5]. Horft til vesturs.

Saurar 2999-6

Hlutverk: Óþekkt

Tegund: Tóft

Hættumat: Hætta

Staðhættir

Norðan í ás, þar sem mýri mætir ásnum, er tóft.

Lýsing

Tóftin er einföld og grjóthlaðin, hleðslan öll yfirgróin. Á suðurhlíð hefur stór klettur verið nýttur sem veggur. Innamál tóftarinnar er um 3x6 m og op er til NNA við NA horn. Breidd veggja er mest um 1,2 m og hæð veggja er um 20-60 cm. Líklega er um gerði eða stekk að ræða.



Mynd 7. Tóft [2999-6]. Horft til SA.



Mynd 8. Tóft [2999-6], uppmæling.

Saurar 2999-7

Hlutverk: Kennimark

Tegund: Varða

Hættumat: Hætta

Staðhættir

Á smá hæð á ási, um 150 m SV af tóft [2999-6].

Lýsing

Vörðubrot, hrun sést í kring. Grunnflötur er um 70x40 cm og varðan er um 40 cm á hæð. Tvö umför eru sjáanleg í hleðslunni og ljóst að varðan hefur aldrei verið stór.



Mynd 9. Varða [2999-7]. Horft til norðurs.

Saurar 2999-8

Hlutverk: Kennimark

Tegund: Varða

Hættumat: Hætta

Staðhættir

Á smá kletti á ás, um 270 m SA af tóft [2999-6].

Lýsing

Varðan er nokkuð hrunin en hefur líklega aldrei verið há. Hún er hlaðin úr flötum hellum sem er ólíkt vörðum [2999-1-5]. Grunnflötur vörðunnar er um 1x0,6 m og hún er um 40 cm á hæð. Fjögur-fimm umför eru sjáanleg í hleðslunni.



Mynd 10. Varða [2999-8]. Horft til vesturs.

Saurar 2999-9

Hlutverk: Kennimark

Tegund: Varða

Hættumat: Hætta

Staðhættir

Á smá kletti á ás, um 38 m austur af [2999-8].

Lýsing

Hrunin varða, hefur líklega verið sæmilega stór. Hrun er mest til vesturs. Grunnflötur vörðunnar er um 1x0,9 m og hún er um 60 cm há. Varðan er hlaðin úr flötum hellum að miklu leyti og þrjú umför sjást í hleðslunni að meðaltali.



Mynd 11. Varða [2999-9]. Norft til norðurs.

Saurar 2999-10

Hlutverk: Kennimark

Tegund: Varða

Hættumat: Hætta

Staðhættir

Á smá kletti á ás, um 45 m austur af [2999-9].

Lýsing

Varðan er talsvert hrugin og hefur líklega verið nokkuð hærri. Hún er hlaðin úr flötum hellum sem og hefðbundnu grjóti. Grunnflötur vörðunnar er um 60x70 cm og hæð hennar um 30 cm. Varðan er hol að innan, sést það á norðurhlið.



Mynd 12. Varða [2999-10]. Horft til norðurs.

Saurar 2999-11

Hlutverk: Tóft

Tegund: Naust

Hættumat: Hætta

Staðhættir

Á sléttlendi neðan við kletta, við fjöru í lítilli vík, stystu sjóleið frá Narfeyri á Skógarströnd, er tóft. Sker er framan við víkina og skýlir henni.

Lýsing

Um er að ræða tvöfalt, sambyggt naust með grjóti í veggjum. Tóftin er um 9x8 m að utamáli. Meira er af grjóti í nyrðra rýminu, gæti það verið yngra eða hafa verið notað lengur. Innanmál rýmanna er um 2x4 m í hvoru tilfalli. Rýmin opnast til austurs, að fjörunni. Tóftin er algróin og mjög sokkin.

Aðrar upplýsingar

Í örnefnaskrá Þorleifs Jóhannessonar fyrir Saura segir: „Sunnan við Suðurnestána eru forn naust“ (bls. 3).



Mynd 13. Naust [2999-11] fyrir miðri mynd. Horft til austurs.



Mynd 14. Naust [2999-11], uppmæling.

Saurar 2999-12

Hlutverk: Kennimark

Tegund: Varða

Hættumat: Hætta

Staðhættir

Á smá steini á ás, um 150 m ANA af nýlega reistum húsum í Þingskálanesi er varða. Varðan er austust af þremur vörðum (með [2999-13] og [2999-14]).

Lýsing

Vörðubrot, um 60x60 cm að grunnfleti. Varðan er um 50 cm há með steininum sem hún stendur á. Tvö umför eru greinanleg í hleðslunni. Grjótið er fléttugróið.



Mynd 15. Varða [2999-12]. Horft til norðurs.



Mynd 16. Vörður [2999-12 til 14]. Horft til vesturs.

Saurar 2999-13

Hlutverk: Kennimark

Tegund: Varða

Hættumat: Hætta

Staðhættir

Á smá hvalbakskletti á ás. Í miðjunni af þremur vörðum, [2999-12] austan við og [2999-14] vestan við.

Lýsing

Varðan er um 50 cm há, um 80 cm með steininum sem hún stendur á. Grunnflötur vörðunnar er um



Mynd 17. Varða [2999-13]. Horft til norðurs.

80x90 cm. Sex umför eru sjáanleg í hleðslunni sem er bæði gerð úr flötum hellum og hefðbundnu grjóti. Grjótið er smátt til meðalstórt.

Saurar 2999-14

Hlutverk: Kennimark

Tegund: Varða

Hættumat: Hætta

Staðhættir

Á smá kletti á ás, vestust af þremur vörðum (með [2999-13] og [2999-12]).

Lýsing

Varðan er talsvert hrunin, mest til SV. Hleðslan er um 40 cm há en varðan er alls um 1 m há með steininum sem hún stendur á. Grunnflötur vörðunnar er um 80x70 cm og er hún hlaðin úr flötum hellum og hefðbundnu grjóti.



Mynd 18. Varða [2999-14]. Horft til norðurs.

Saurar 2999-15

Hlutverk: Óþekkt

Tegund: Tóft

Hættumat: Hætta

Staðhættir

Skammt austan við nýleg hús á Þingskálanesi er lítil vík. Sunnan í vikinni, við brekkurætur mót norðri, er tóft.

Lýsing

Tóftin er tvöföld, mjög gróin og nokkuð sokkin. Tóftin snýr baki í brekkuna og opnast til norðurs. Innanmál rýmanna, hvors um sig, eru um 1x2 m. Veggjahæð er um 0,2-1 m og veggjabreidd er mest um 1,5 m. Grjót sést ekki í veggjum en það finnst móta fyrir því undir gróðrinum. Hugsanlega getur verið um lítið naust að ræða.



Mynd 19. Tóft [2999-15]. Horft til austurs.



Mynd 20. Tóft [2999-15], uppmæling.

Saurar 2999-16

Hlutverk: Óþekkt

Tegund: Tóft

Hættumat: Hætta

Staðhættir

Á háum hól við litla vík, skammt norðan við veg sem liggur nú út á Þingskálanes, er rústahóll.

Lýsing

Hóllinn er um 15x12 m að stærð. Rýmaskipting er vart greinanleg en með góðum vilja er hægt að greina 2-3 rými að norðan og austan. Veggjahæð er mest um 60 cm. Hóllinn er allur mjög gróinn og sokkinn.



Mynd 21. Friðlýstar minjar [2999-16]. Horft til austurs.

Aðrar upplýsingar

Minjarnar eru friðlýstar.

Í *Árbók Hins íslenska fornleifafélags 1927* er grein eftir Þorleif Jóhannesson, bónda á Svelgsá í Helgafellssveit. Þar segir: „Innarlega í Sauranesi, á grashól hjá vog einum, eru tóftir margar, 6 tals, en allar litlar og sumar óglöggvar. Þær eru hver út frá annari. Sjer fyrir dyrum á milli sumra þeirra. Tóftirnar eru flestar um 2 mtr . á lengd og 1 ½ mtr á breidd.“ Bls. 32.

Heimildaskrá

Eyrbyggja saga. 1969. *Íslendinga sögur*. II. bindi. Grímur M. Helgason og Vésteinn Ólason bjuggu til prentunar. Hafnafjörður: Skuggsjá.

Árni Thorlacius. 1886. „Skýringar yfir örnefni í Landnámu og Eyrbyggju, að svo miklu leyti, sem við kemr Þórsnes þingi hinu forna“, bls. 277-298. Í *Safn til sögu Íslands og íslenskra bókmenta að fornu og nýju*. II. bindi. Sótt af: https://baekur.is/bok/2a0d2dae-07ec-42ea-a181-b353c045e5ee/2/1/Safn_til_sogu_Islands_og#page/n0/mode/2up

Þorleifur Jóhannesson. 1927. „Nokkrar fornleifar í Helgafellssveit og Eyrarsveit“. Í *Árbók Hins íslenska fornleifafélags 1927*, bls. 31-34. Reykjavík: Hið íslenska fornleifafélag.

Örnefnaskrá Saura. Þorleifur Jóhannesson. Sótt af: <https://xn--nafni-mta.is/ornefnaskra/13214>

Örnefnaskrá Saura, með leiðréttingum Leifs Kr. Jóhannessonar. 1981. Sótt af: <https://xn--nafni-mta.is/ornefnaskra/13213>

Fylgiskjal

Jörð	minj_id	Hlutverk	Tegund	Aldur frá	Aldur til	Ástand	Hættumat	x	y
Þingskálanes	2999-1	kennimark	varða	800	1900	heillegar	Hætta	326183,425	508035,53
Þingskálanes	2999-2	kennimark	varða	800	1900	vel greinanlegar	Hætta	326445,522	508182,482
Þingskálanes	2999-3	kennimark	varða	800	1900	greinanlegar	Hætta	326695,806	508291,786
Þingskálanes	2999-4	kennimark	varða	800	1900	greinanlegar	Hætta	326725,737	508320,208
Þingskálanes	2999-5	kennimark	varða	800	1900	greinanlegar	Hætta	326785,909	508342,623
Þingskálanes	2999-6	óþekkt	tóft	800	1900	greinanlegar	Hætta	326594,404	508053,867
Þingskálanes	2999-7	kennimark	varða	800	1900	greinanlegar	Hætta	326496,326	507925,917
Þingskálanes	2999-8	kennimark	varða	800	1900	greinanlegar	Hætta	326825,344	507909,575
Þingskálanes	2999-9	óþekkt	varða	800	1900	greinanlegar	Hætta	326864,25	507920,273
Þingskálanes	2999-10	kennimark	varða	800	1900	greinanlegar	Hætta	326908,423	507935,89
Þingskálanes	2999-11	naust	tóft	800	1900	greinanlegar	Hætta	327465,686	508055,488
Þingskálanes	2999-12	kennimark	varða	800	1900	greinanlegar	Hætta	326523,627	507810,2
Þingskálanes	2999-13	kennimark	varða	800	1900	greinanlegar	Hætta	326521,904	507809,047
Þingskálanes	2999-14	kennimark	varða	800	1900	greinanlegar	Hætta	326515,629	507806,847
Hamrar	2999-15	óþekkt	tóft	800	1900	greinanlegar	Hætta	326467,189	507662,823
Þingskálanes	2999-16	óþekkt	tóft	800	1900	illgreinanlegar	Hætta	325812,913	507277,338