



Fornleifaskráning vegna deiliskipulags í Kirkjuhvammi, Hvammstanga



Kirkjan í Kirkjuhvammi

Bryndís Zoëga,
Guðný Zoëga,
Pétur Jónsson
2007/60



© Bryndís Zoëga, Guðný Zoëga, Pétur Jónsson
Byggingasafn Skagfirðinga, Sauðárkróki og Byggingasafn Húnavatninga og
Strandamanna, Reykjum
2007/60

Efnisyfirlit

EFNISYFIRLIT	1
MYNDA- OG TÖFLUSKRÁ	2
INNGANGUR	3
TILGANGUR FORNLEIFASKRÁNINGA	4
AÐFERÐ VIÐ SKRÁNINGU	5
JARÐANÚMÉR	5
TEGUND, HLUTVERK OG HEITI	5
STAÐHÆTTIR OG LÝSING	5
SAGA JARÐANNA OG FORNLEIFAR	5
HNITSETNING Á KORT	6
HELSTU MINJAFLOKKAR	6
MINJAR Í TÚNI	6
MINJAR Í EÐA VIÐ TÚN.....	6
MINJAR UTAN TÚNS	7
VIÐ SJÓ/VÖTN	8
SAGA	10
FORNLEIFASKRÁNING	12
SAMANTEKT	26
NIÐURLAG	28
HEIMILDASKRÁ	29
FYLGISKJÖL	30

Mynda- og töfluskrá

1. mynd. Kirkjuhvammur og Kirkjuhvammskirkja um 1957. Ljós. Hannes Pálsson	10
2. mynd. Kirkjuhóll er vinstra megin kirkju. Ljós. BZ.	13
3. mynd. Torfholt, horft til suðvesturs. Ljós. BZ.	15
4. mynd. Garðlagið, horft er upp brekku til norðurs. Ljós. BZ.....	16
5. mynd. Horft eftir Garðinum til suðurs. Ljós. BZ.....	20
6. mynd. Garðurinn er fyrir miðri mynd, horft er til austurs. Ljós. BZ.	21
1. tafla. Minjar sem taldar eru í hættu vegna framkvæmda.....	26

Inngangur

Fornleifaskráning vegna deiliskipulags í Kirkjuhvammi á Hvammstanga var unnin fyrir Húnaþing vestra, í desember 2006. Ætlunin er að gera á svæðinu 9 holu golfvöll, stækka núverandi hesthúsabyggð og leggja reið- og göngustíga. Nauðsynlegt er að fornleifaskráning fari fram í tengslum við slíka skipulagsgerð og var Byggðasafni Skagfirðinga, í samstarfi við Byggðasafn Húnavetninga og Strandamanna, falið verkið.

Vettvangsvinna hófst 8. desember og var þá farin vettvangsferð með Pétri Jónssyni safnstjóra sem unnið hafði að fornleifaskráningu fyrir svæðið árið 2002. Svæðið sem um ræðir nær yfir allstóran hluta Kirkjuhvammsjarðarinnar. Breytingar á landi verða fyrst og fremst vegna gerðar golfvallar og vegna stækkunar hesthúsahverfis.

Skýrsla þessi er birt með þeim fyrirvara að snjór var á hluta svæðisins þegar skráning fór fram. Snjór getur hulið minjar að hluta eða öllu leyti og slíkt getur haft áhrif á fjölda skráðra minja á svæðinu.

Taka ber fram að einungis er um drög að deiliskipulagi að ræða. Yngvi Þ. Loftsson hjá Landmótun sá um gerð deiliskipulags en Edwin Roald golfvallaarkitekt sá um skipulag á golfvelli.

Vettvangsvinnu önnuðust Bryndís Zoëga landfræðingur, Guðný Zoëga fornleifafræðingur og Pétur Jónsson, sagnfræðingur. Skýrsla þessi er að hluta til byggð á fornleifaskráningu Péturs Jónssonar frá 2002 og að hluta á heimildavinnu Bryndísar Zoëga.

Sérstakar þakkir fær heimildamaður okkar Björn Sigurðsson á Hvammstanga.

Tilgangur fornleifaskráninga

Í Þjóðminjalögum nr. 107/2001 er kveðið á um að stuðla beri að verndun menningar-sögulegra minja í eigin umhverfi og tryggja að íslenskum menningararfi verði skilað óspilltum til komandi kynslóða, að auðvelda eigi aðgang að þeim, kynna þær þjóðinni og greiða fyrir rannsóknnum. Í 9. grein laganna eru fornleifar skilgreindar sem:

[...] hvers kyns leifar fornra mannvirkja og annarra staðbundinna minja sem menn hafa gert eða mannaverk eru á, svo sem:

- a. búsetulandslag, byggðaleifar, bæjarstæði og bæjarleifar ásamt tilheyrandi mannvirkjum, húsaleifar hvers kyns, svo sem kirkna, bænahúsa, klaustra og búða, leifar af verbúðum, naustum, verslunarstöðum og byggðaleifar í hellum og skútum;
- b. vinnustaðir þar sem aflað var fanga, svo sem leifar af seljum, verstöðvum, bólum, mógröfum, kolagröfum og rauðablæstri;
- c. gömul tún- og akurgerði, áveitumannvirki og leifar eftir veiðar til sjávar og sveita;
- d. gamlir vegir, stíflur, brýr, vatnsvöð, varir, hafnir og bátalægi, slippir, ferjustaðir, kláfar, vörður og vitar og önnur vega- og siglingamerki ásamt kennileitum þeirra;
- e. virki og skansar og önnur varnarmannvirki;
- f. gamlir þingstaðir, meintir hörgar, hof og vé, brunnar, uppsprettur, álagablettir og aðrir staðir og kennileiti sem tengjast siðum, venjum, þjóðtrú eða þjóðsagnahefð;
- g. áletranir, myndir eða önnur verksummerki af manna völdum í hellum eða skútum, á klettum, klöppum eða jarðföstum steinum;
- h. haugar, dysjar og aðrir greftrunarstaðir úr heiðnum eða kristnum sið.
- i. skipsflök eða hlutar úr þeim.

Minjar 100 ára og eldri teljast fornleifar, en heimilt er þó að friðlýsa yngri minjar [...].

Samkvæmt lögnum eru allar fornleifar friðhelgar og verndaðar gegn hvers kyns raski. Í 10. grein segir að fornleifum megi enginn „spilla, granda né breyta, ekki heldur hylja þær, laga né aflaga né úr stað flytja nema leyfi Fornleifaverndar ríkisins komi til.“ Þetta á við um allar fornleifar, óháð sérstakri friðlýsingu. Friðhelgi fornleifa er ekki háð því að þær séu þekktar eða hafi verið skráðar. Ef áður óþekktar fornleifar finnast ber að tilkynna það Fornleifavernd ríkisins. Komi fornleifar í ljós við jarðrask skal fresta vinnu á staðnum uns ákvörðun Fornleifaverndar liggur fyrir um hvort og með hvaða skilyrðum framkvæmdir megi halda áfram (sjá 14. gr.).

Eitt af markmiðum fornleifaskráningar er að sporna við því að minjar verði fyrir skemmdum af gáleysi eða að nauðsynjalausu. Fornleifaskráning er forsenda skipulegrar minjavörslu svo sem þegar ákvarðanir eru teknar um aðgerðir til verndar einstökum minjastöðum eða minjasvæðum. Auk þess kemur hún að gagni í rannsóknum og kynningum.

Þeir sem stýra hvers konar framkvæmdum verða að eiga aðgang að yfirliti um fornleifar á framkvæmdasvæðinu, svo unnt sé að taka tillit til minja við skipulagsvinnu og varðveita sögu staðarins í landslaginu. Einnig má minnka stórlega líkur á að framkvæmdaraðilar rekist í miðjum klíðum á fornleifar, sem þeir gerðu sér ekki grein fyrir að gætu verið fyrir hendi, en reynist nauðsynlegt að rannsaka með

tilheyrandi kostnaði og töfum á framkvæmdum. Því er mikilvægt að fornleifaskráning sé gerð með nægilegum fyrirvara áður en framkvæmdir eiga sér stað.

Þjörgunaruppgröftur, sem unninn er vegna framkvæmda og undir þrýstingi vegna þeirra, er engan veginn æskilegur. Hvorki fyrir framkvæmdaaðila né frá sjónarmiði fornleifafræðinnar, og því sameinar fornleifaskráningin hagsmuni beggja.

Aðferð við skráningu

Helstu heimildir eru kannaðar svo sem jarðabækur, örnefnaskrá, túnakort og fornrit til að leita að vísbendingum um fornleifar á svæðinu. Þessar upplýsingar eru allar skráðar í gagnagrunninn Sarp.

Í fornleifaskrá Sarps eru fornleifarnar flokkaðar eftir jörðum og miðað bæði við opinbera fasteignaskrá og jarðaskiptingu eins og hún kemur fyrir í Jarðatali Johnsens frá 1847.¹

Í inngangi með skránum er sögulegt yfirlit þar sem gerð er grein fyrir takmörkum jarðanna, breytingum, atburðum og öðrum þáttum sem geta varpað ljósi á sögu byggðar og búskapar á staðnum.

Að öðru leyti er skráin byggð upp með þeim hætti sem að neðan greinir.

Jarðanúmer

Jarðirnar eru auðkenndar með heiti jarðarinnar og tveimur númerum; í fyrsta lagi landsnúmeri sem Fasteignamat ríkisins hefur úthlutað, t.d. Kirkjuhvammur 144485, og í öðru lagi númeri jarðarinnar samkvæmt Jarðatali Johnsens (1847), 76 í nefndu tilviki. Þar að auki er fornleifunum gefið raðnúmer innan hvernjar jarðar; bæjarstæði Kirkjuhvamms væri nr. 1 og þar af leiðandi auðkennt með eftirfarandi hætti: Kirkjuhvammur 144485 76-1. Sé jörð með landnúmer en ekki númer í Jarðatali Johnsens flokkast allar fornleifar á jörðinni undir landsnúmer jarðarinnar og númer þeirrar jarðar er fornleifarnar tilheyru við ritun jarðatalsins. Í þessari skýrslu er þeim númerum haldið sem fornleifum voru gefnar í fornleifaskráningu Péturs Jónssonar frá 2002: Fornleifaskráningu fyrir kaupstaðinn Hvammstanga og jarðirnar Syðstahvamm og Kirkjuhvamm.

Tegund, hlutverk og heiti

Í fáum orðum er tegund og hlutverki minja lýst, þ.e. hvort um sé að ræða tóftir bæja eða útihúsa, höfn, byrgi, túngarð og þar fram eftir götunum.

Staðhættir og lýsing

Í kafla um staðhætti og lýsingu er greint frá því hvað heimildir segja um staðhætti og lýsingu á minjum. Þar er einnig eiginleg lýsing á legu minjanna eftir vettvangsferð.

Saga jarðanna og fornleifar

Í kaflanum um sögu jarðanna og fornleifar er stiklað á stóru um sögu hvernjar jarðar.

¹ Johnsen, J. 1847

Hnitsetning á kort

Minjar voru hnitsettar með Trimble PRO XR GPS staðsetningartæki. Allir punktar eru teknir í ísnetshnitum ISN93. Úrvinnsla korta fór fram í ESRI ArcMap 9.1.

Helstu minjaflokkar

Búsetuminjum má gróft séð skipta í tvo flokka, minjar í túni og minjar utan túna. Þær minjar er mesta sögu geyma eru bæjarstæði/hólar og umhverfi þeirra. Stærsti minjaflokkurinn saman stendur hinsvegar af útihúsum hverskonar. Innan túns má nefna fjós, fjárhús, hrútakofa, hesthús, lambhús, smiðjur, ýmsa kofa, kvíar, hlöður og skemmur. Utan túns má nefna sel, beitarhús, stekki, heytóftir, réttir, nátthaga, smalakofa o.fl. Aldur útihúsa er sjaldnast þekktur en oft voru þau byggð öldum saman á sama stað. Því kunna leifar eldri mannvirkja að leynast undir tóftum þeirra yngri. Lega og útlit minja gefur oft til kynna hverskyns minjar þar er um að ræða þótt engar heimildir séu til um notkun þeirra. Þó er ekki alltaf hægt að ákvarða nánar hver notkun húss kann að hafa verið.

Minjar í túni

Bæjarstæði

Útlit og lega bæjarstæða helgast af því hvort um er að ræða viðvarandi eða styttri byggð. Oft varðveitast vel afbýli eða skemmri tíma bústaðir s.s. sel þar sem þau eru gjarnan þannig staðsett að seinni tíma framkvæmdir hafa ekki raskað við þeim. Slík bæjarstæði/bústaðir geta gefið miklar fornleifafraðilegar upplýsingar. Bæjarhólar verða til við sífelldar endurbyggingar húsa á sama stað. Þeir varðveita mikla sögu um húsakost og lifnaðarhætti, og þar eru mestar líkur á að verðmætir gripir finnist. Oft voru bæjarstæði nokkurskonar þorp bygginga þar sem útihús hverskonar voru áföst eða fast við bæjarhúsin.

Kirkjur voru oftast gegnt bæjarhúsum eða mjög nærri bæjarstæðum.

Á **alkirkjum**, höfuðkirkjum (beneficium) var messað hvern helgan dag og þar mátti jarða.

Á **hálfkirkjum**, svokölluðum útkirkjum (annexium), var messað helmingi sjaldnar en á alkirkjunum eða annan hvern helgan dag. Þar mátti jarða. Djákni aðstoðaði prest ef margar slíkar kirkjur heyrðu undir alkirkju. Djáknar máttu messa en ekki vígja eða jarða.

Á **fjórðungs-** og **þriðjungskirkjum** var messað sjaldnar, ýmist þriðja hvern eða fjórða hvern helgan dag. Þær höfðu ekki allar graftarleyfi.

Bænhús voru einskonar heimiliskapellur. Í þeim mátti messa en biskupsleyfi þurfti til að gifta, skíra eða veita sakramentið. Þar mátti ekki grafa lík nema að fenginni sérstakri undanþágu.

Grafreitir voru oftast afmarkaðir af garðhleðslu. Þeir voru við eða nærri bæjarstæðum, umhverfis kirkjur og hálfkirkjur. Elstu kirkjugarðarnir voru hringlaga en þeir urðu seinna ferhyrdir. Ætla má að greftrun hafi farið fram við sóknarkirkjur en fjöldi grafa sem fundist hafa við jarðrask á jörðum þar sem engar heimildir eru til um kirkjur eða bænhús bendir til að víðar hafi verið jarðað en áætlað hefur verið.

Minjar í eða við tún

Minjar innan túns eru oft horfnar vegna jarðabóta eða annarra framkvæmda. Dæmi um slíkar minjar eru:

Fjós: Fjóstóftir eru oft á bæjarstæðinu sjálfu eða nærri því.

Fjánhús: Fjánhústóftir eru margvíslegar og stærð þeirra og fjöldi króa geta verið mismunandi. Oft má greina garða eftir miðri tóftinni eða stalla undan jötum upp við vegg. Oft eru hlöður eða heytóftir áfastar aftan við fjánhúsin.

Hrútakofar: Smærri kofar oft yst í túni.

Lambhús: Yfirleitt smáar tóftir, einnar króar hús.

Hesthús: Oft smærri hús yst í túni eða við túngarð.

Smíðjur: Smíðjur voru yfirleitt nálægt bæjarstæðinu sjálfu en einnig eru dæmi þess að þær hafi staðið í túni dálítið frá bænum, vegna eldhættu. Oftast frekar smáar tóftir.

Kofar: Yfirleitt fremur smáar tóftir. Kofarnir voru af ýmsu tagi s.s. hænsnakofar.

Brunnar: Brunnar eða vatnsból voru mikilvæg enda greiður aðgangur að vatni oftast grunnforsenda þess hvar bæjum var valinn staður. Oft eru brunnar grjóthlaðnir, gjarnan hringlaga en stundum ferkantaðir. Ef byggt var svokallað brunnhús yfir brunnninn eða við hann líkjast tóftirnar öðrum kofatóftum. Einnig var algengt að hafa innangengt eftir rangala frá bæ til brunns.

Myllur: Kornmyllur, svokallaðar vatnsmyllur, knúðar vatni voru við marga bæi. Þær voru víðast hvar aflagðar um síðustu aldamót. Stundum er í heimildum getið um myllusteina sem varðveist hafa eftir að myllurnar sjálfar hrundu, og mylluörnefni eru á flestum bæjum. Tóftirnar liggja við ár eða læk. Þær eru litlar, grjót- og torfhlaðnar og dyr eða op á tóftinni þangað sem vatnið var leitt inn og út. Oft eru grafnar rennur úr læk ofan við að tóftinni og vatnsmagninu þannig verið stýrt. Á stöku stað voru vindmyllur og sér lítið eftir af þeim en heimildir um staðsetningu þeirra eru mikilvægar.

Kvíar: Kvíar voru oftast í túni eða rétt utan þess. Þangað var ánum smalað til mjalta. Kvíum svipar mjög til stekkjia en oft eru þær þó aðeins ein kró, ekki tvískipt eins og stekkirnir.

Minjar utan túns

Sá flokkur minja sem jafnan hefur varðveist best eru hverskyns minjar utan túns. Þær liggja gjarnan á stöðum þar sem nútíma jarðrækt hefur aldrei verið beitt.

Kuml/haugur/dys/kumlategur: Kuml/haugar eru grafstæði úr heiðni. Þau geta verið einstök eða nokkur saman og mynda þá svokallaðan kumlateg. Stundum eru slíkar grafir upphlaðnar og því greinilegar í landi en oft eru þau þó ósýnileg á yfirborði. Stundum er einföld grjóthleðsla umhverfis eða yfir gröfnni. Kuml og kumlategar eru oft rétt utan túns í um 2-300 m fjarlægð frá bæ. Þau geta þó legið nokkuð utan túns og oft virðast þau liggja á eða við landamerki jarða eða við alfara- eða þjóðleiðir. Stundum eru hólmyndanir í landi, manngerðar og ómanngerðar, álitnar kuml, stundum grafstæði nafngreindra landnáms- eða fornanna. Sögur, hjátrú eða helgi fylgja oft slíkum fornmannahaugum eða dysjum. Viðskeytin kuml og dys má stundum finna í örnefnum.

Réttir: Réttir, aðhald eða annað gripheldi er gjarnan að finna fjær bæjum, oft mitt á milli bæja. Smærri réttir voru til heimabruks en lögréttir eða skilaréttir nefndust þær réttir þar sem smalað var saman af stærra svæði, sveitum (heimfjöllum) eða afréttum. Þær voru yfirleitt grjót- og torfhlaðnar, gjarnan upp við klettaveggi eða við náttúrulegt aðhaldi einhverskonar. Réttir sem voru notaðar á einstöku bæjum voru smáar og einfaldrar gerðar en lögréttir stærri og oft margskipt upp í dilka.

Stekkir: Eru smaréttir með einum dilk eða kró, svokallaða lambakró og voru notaðir fyrstu dagana við fráfarur. Lömb voru færð frá ánum að kvöldi og byrgð inni í krónni til að hægt væri að mjólka ærnar til heimilisins morguninn eftir. Stekkirnir eru gjarnan

nokkurn spöl frá bæjum, svokallaðan stekkjjarveg. Þeir eru oftast hlaðnir úr torfi og grjóti. Þeir eru gjarnan hlaðnir upp við stóra náttúrusteina eða klettaveggi.

Nátthagar: Nátthagar eru frá tíma fráfærna. Mylkum ám var haldið innan nátthagans á næturnar en sleppt út fyrir á daginn. Lömb voru á sama tíma hýst í lambakrónni yfir nóttina, en sleppt til ána á daginn. Nátthagarnir voru notaðir bæði á stekktíma og á fyrstu vikum með kvíunum og eru því oftast en ekki í næsta nágrenni.

Sel: Sel eru venjulega nokkurn veg frá bæjum, oftast við ár eða læki. Þangað var búsmali rekinn á sumrum og þar hafði fólk sumardvöl við að vinna mjólkurmat til vetrarins. Sel voru í notkun allt frá landnámstíð og fram undir 17-18. öld. Seltóftir eru jafnan leifar þriggja eða fleiri tófta, oft samfastar. Stundum voru þar líka réttir eða gripaheldi. Oft byggðust upp býli af þessum seljum og einnig beitarhús. Býli þessi tóku þá gjarnan nafn með viðskeytinu -sel. Erfitt getur verið að greina milli tófta selbúskapar eða smábýla þar sem búseta var í e.t.v. í skemmri tíma. Þó má oft greina smábýlin á túngarðinum sem hefur verið hlaðinn umhverfis bæjarhúsin.

Stöðull: Kýr voru mjólkaðar á stöðli. Þurrum stað ekki langt frá bæ. Þar eru sjaldan nokkur kennileiti önnur en örnefnið.

Beitarhús: Beitarhús voru byggð utan túns þar sem haglendi var gott og getur verið langt í þau að ganga. Oft voru þau byggð upp á gömlum selstæðum, allt upp í nokkurra kílómetra fjarlægð frá bæ. Þar var fé beitt yfir vetrartímamann til að hlífa túnum og heimahögum. Beitarhúsatóftir samanstanda af myndarlegri fjárhústóft eða tóftum, og oftast en ekki er hlaða áföst fjárhúsunum.

Smalakofar: Fé var smalað í haga að morgni og heim til mjalta að kveldi. Smalar sátu yfir fénu á daginn og voru það oft börn eða unglingar sem gegndu því starfi. Algengt var að smalar hlæðu sér smákofa eða afdrep fyrir veðri og vindum meðan setið var yfir. Tóftir smalakofa eru oft mjög litlar og standa í brekkum eða á hólum þar sem víðsýnt var.

Heytóftir: Þar sem hey var slegið á engjum eða mýrum voru hlaðnar upp tóftir, svokallaðar heytóftir eða heykuml. Þar var heyinu safnað saman og það byrgt til geymslu fram á veturinn er fódra þurfti búsmala. Slíkar tóftir eru oftast ferkantaðar og engar dyr á þeim. Að vanda standa tóftirnar nokkru hærra en umhverfið til að halda heyinu þurru og til að varna því að búsmali kæmist að því. Ekki voru veggir eða þak á slíkum tóftum og hleðslur því óverulegar.

Fjárborgir: Fjárborgir voru hringlaga úr grjóti, nokkurskonar réttir eða afdrep fyrir búfé.

Garðlög: Margskonar garðlög er að finna umhverfis tún og utan þeirra. Bæjarstæði voru oftast afmörkuð með hlöðnum túngarði þá oftast úr grjóti og torfi. Garðar voru og stundum umhverfis beitarhús eða smábýli. Vallargarðar eru garðar utan túns. Oft er erfitt að geta sér til um not þessara garða en líklega hafa þeir þjónað þeim tilgangi að aðgreina land í nytjaeiningar. Garðar voru einnig hlaðnir á mörkum landeigna, svokallaðir landamerkjagarðar.

Heyvinnsla: Stundum má sjá minjar um fyrstu tilraunir til túnsléttu og kallast það beðasléttur. Frá aldamótum og fram um 1930 var unnið að túnasléttun og framræslu á flestum bæjum. Tímabilið er í þessu sambandi oft nefnt þaksléttutími. Fyrsta áratuginn voru notuð handverkfæri. Sléttað var í aflöngum spildum eða beðum sem síðan settu svip á túnið. Sléttaðar voru tóttir næst bæjum og jafnað úr gömlum peningshúsum sem staðið höfðu dreifð innan túns.

Við sjó/vötn

Menjar um sjósókn varðveitast oft illa vegna nálægðar sinnar við hafið. Margar þeirra

hafa og horfið við framkvæmdir vegna þéttbýlismyndunar og hafnargerðar. Verstöðvar eða útgerðastaðir voru oft notaðir frá mörgum bæjum/byggðarlögum og því kunna þar að finnast nokkuð fjölbreyttar minjar.

Sjóhús/verbúðir: Sjóhús og verbúðir voru íverustaðir sjómanna á meðan á vertíð stóð. Stundum voru þessi hús á tveimur hæðum. Geymsla undir veiðarfæri og annan búnað á neðri hæðinni en svefnstaður manna á þeirri efri. Grunnur húsanna var grjóthlaðinn en efri hæðin úr timbri. Einnig voru verbúðir oft einföld grjót- og torfhlaðin hús.

Fiskbyrgi: Oftast grjóthlaðnar einfaldar byggingar, ferhyrndar eða hringlaga, þar sem fiskur var geymdur.

Hjallar: Oft finnast hleðslur undan hjöllum, fiskhjöllum og geymslum. Slíkar hleðslur eru oft ferköntuðu upphleðsla sem myndar sléttan flöt eða grunn. Einnig er oft einföld grjótröð sem markar af grunninn.

Naust/hróf: Tóftir í eða við fjöruborð þar sem bátar voru dregnir upp og geymdir. Naust geta verið á ýmsa vegu, allt frá tóftum sem reft hefur verið yfir til einfaldra vegghleðsla sem bátar hafa verið lagðir á milli. Oft eru naust líka bátslaga og hefur bátum þá verið smeygt inn í naustið.

Uppsátur: Þar settu menn upp báta. Uppsátur eru oft samsíða grjóthleðslur sem liggja í sjó fram. Upphlaðnir sjógarðar eða bryggjur eru voru líka til en eru sjaldgæfari.

Fiskgarðar: Upphlaðnir garðar til að þurrka fisk á voru á stöku útgerðarstað.

Saga

Kirkjuhvammur

Kirkjuhvammur var kirkjustaður frá fornu fari og þingstaður sveitarinnar. Kirkjan var áður annexía frá Tjörn og síðar frá Melstað. Þar var kirkjan helguð Tómasi postula.² Jarðarinnar er fyrst getið í Auðunarmáldaga frá 1318 en nafnið Kirkjuhvammur kemur fyrst fram í skjölum 1406.³ Áður var jörðin nefnd Hvammur og kirkjan Hvammskirkja. Ekki er getið í heimildum um hjáleigur frá Kirkjuhvammi en talað er um Kirkjuhvammsbúð í Vesturfaraskrá árið 1873.⁴ Jörðin fór í eyði skömmu eftir 1940 og er nú hluti Hvammstanga.⁵ Núverandi kirkja var reist 1882 og hún er hluti af húsasafni Þjóðminjasafnsins.



1. mynd. Kirkjuhvammur og Kirkjuhvammskirkja um 1957. Ljós. Hannes Pálsson

Afmörkun jarðarinnar: „Að norðan ræður frá sjó Rauðilækur upp á gamla veginn um ásinn og er þar varða fyrir ofan veginn.⁶ Úr vörðunni bein lína í Grænutóft þaðan í Þúfnalæk sem ræður merkjum upp fyrir utan Hvammsholt í beina línu yfir Hest í Klöpp á Hvammsbarmi, merkta L. Úr þeirri klöpp í klettnybbu sunnan í Hnausabruninni merkta L, þaðan í aðra vörðu á Efstahnaus áfram sömu stefnu á fjall austur, eins og vötn að draga. Svo suður hjáfjallið á móts við Kirkjuhvammsvatn og ofan í vatnið. Að sunnan ræður Syðri-Hvammsá úr Kirkjuhvammsvatni er rennur niður á millum Kirkjuhvamms og Syðstahvamms alla leið ofan fyrir Kirkjuhvammstún og í árkrókinn ofan við ásinn sem vegurinn liggur eftir. Úr árkróknum ræður áin til sjávar er hún rennur sunnanvert við

² Jarðabók Árna Magnússonar og Páls Vídalín bindi 8, bls. 113-14.

³ Íslenskt fornbréfasafn III, bls. 706.

⁴ Júníus H. Kristinsson: Vesturfaraskrá, bls. 219.

⁵ Saga Hvammstanga, bls. 60.

⁶ Rauðilækur virðist af örnefnateikning vera litlu utar en Ytri-Hvammsá og hafa ráðið landamerkjum Kirkjuhvamms og Helguhvamms fyrrum. En Ytri-Hvammsá látin ráða á seinni tímum.

Hvammstanga. Allur reki á landi Kirkjuhvamms fylgir óskertur. Kirkjuhvammur á engin ítök í öðrum jörðum”.⁷ Svo segir í landamerkjaskrá fyrir Kirkjuhvamm frá árinu 1890. Síðan hefur Hvammstangi fengið skika úr jörðinni. Við fornleifaskráninguna er jörðin skráð í heild sinni samkvæmt nefndri landamerkjaskrá.

Jarðalýsing

Í jarðabók Árna Magnússonar og Páls Vídalín er Kirkjuhvammur metinn á 40 hundruð⁸ og sömuleiðis í jarðatali Johnsens frá 1847, þar er jörðin sögð í bændaeign.⁹ Í jarðabók Árna og Páls segir: „Kvikfjenaður iii kýr, ii kálfar, xlii ær, vii sauðir tvævetrir og eldri, xxi veturgamlir, x lömb, ii hestar, i hross með fyli.

Fóðrast kann iiii kýr, ii úngneyti, xx lömb, xl ær, iii hestar.

Heimilismenn viij og niðurseta í 10 vetur.

Torfrista og stúnga bjargleg.

Heimræði er sem áður segir um Syðsta Hvamm.

Selveiðivon er lítil en hefur um margt ár ekki brúkast.

Rekavon lítil ut supra og þó nokkru betri en á Völlum

Skelfiskfjara engin nema reki.

Lambaupprekstur á Breiðabólstaða afrjett fyrir toll ut supra”.¹⁰ og um túnin segir:

„Túninu spillir skriða af ánni nokkru meiri en áður getur um Syðsta Hvamm.

Enginu spilla sömu skriður og jarðföll fjallhögum.

Kvikfje er á vordag og haust merkilega hætt fyrir lækjum og snjóbrúm”.¹¹

⁷ Landamerkjaskrá fyrir Kirkjuhvamm frá 1890.

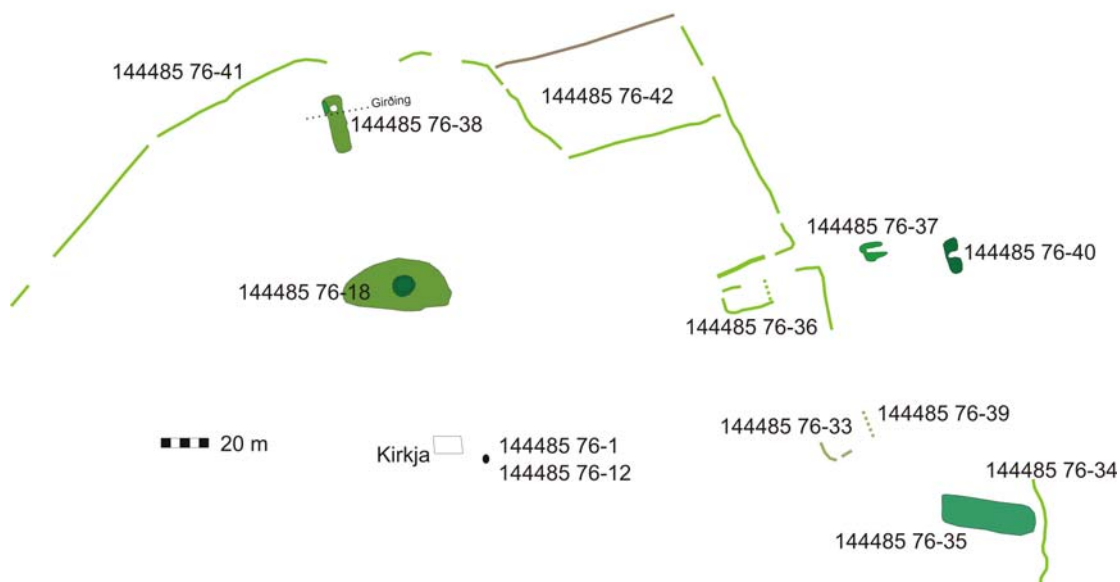
⁸ Jarðabók Árna Magnússonar og Páls Vídalín, 8. bindi, 113.

⁹ Jarðatal Johnsens, 226.

¹⁰ Jarðabók Árna Magnússonar og Páls Vídalín, 8. bindi, 114.

¹¹ Sama, 114.

Fornleifaskráning



Kirkjuhvammur 144485 76-1

Hlutverk: Bæjarstæði

Tegund: Heimild

Staðsetning: A: 410571,297 N: 546321,669

Ástand: Horfið

Staðhættir og lýsing: Bærinn í Kirkjuhvammi stóð við hlið kirkjunnar á staðnum (sjá **1. mynd**). Nú er malarborið bílaplan þar sem áður var bæjarstæðið.

Kirkjuhvammur 144485 76-12

Sérheiti: Fjóshóll

Hlutverk: Fjós, Örnefni

Tegund: Heimild

Ástand: Ómetið

Staðhættir

Í örnefnaskrá segir: „Fjóshóll: Sigurður [átt er við Sigurð Davíðsson] sýnir hann heima við bæjarstæðið, sennilegast að bæjarbaki í grennd við gamla fjósstæðið” (ÖPM, 3).

Lýsing

Fjósið í Kirkjuhvammi var við bæinn. Á uppdrætti Sigurðar Davíðssonar er Fjóshóll sýndur ofan (austan) bæjar og hefur að líkindum verið við fjósið.

Heimildaskrá

Þór Magnússon (1998). Örnefnaskrá Kirkjuhvamms. Örnefnastofnun Íslands.

Sigurður Davíðsson (1939). Uppdráttur af löndum jarðanna Syðstahvamms og Kirkju Hvamms í Vestur-Húnavatnssýslu. Örnefnastofnun Íslands.

Kirkjuhvammur 144485 76-16

Sérheiti: Húsahóll
Hlutverk: Útihús, Örnefni
Tegund: Heimild
Ástand: Ómetið

Staðhættir

Í örnefnaskrá segir: „Húsahóll: Þetta nafn er í athugasemdum Þorsteins Jónssonar sem kvaðst ekki þekkja Kirkjuhól, en hann segir að kirkjan standi í lægð neðan við Húsahól. – Varla er þó hægt að segja að neinn hóll sé þarna nema hinn fyrrnefndi, gæti því allt verið sami hóllinn, norðan við kirkjugarðinn” (ÖPM, 4).

Lýsing

Óvíst er með þetta örnefni en nafnið gæti m.a. bent til þess að þarna hafi staðið útihús. Enginn eiginlegur hóll er ofan kirkjunnar en útihúsatóftir eru á balanum ofan kirkjunnar og gæti örnefnið hugsanlega átt við þann stað.

Heimildaskrá

Þór Magnússon (1998). Örnefnaskrá Kirkjuhvamms. Örnefnastofnun Íslands.

Kirkjuhvammur 144485 76-18



Sérheiti: Kirkjuhóll
Hlutverk:
Kirkja/heygryfja
Tegund: Örnefni,
gryfja
Staðsetning:
A: 410533,226
N: 546384,088
Ástand: Gott
Hættumat: Mikil
hætta
Hættuorsök:
Skógrækt og aðrar
framkvæmdir

Staðhættir

Í örnefnaskrá Þórs Magnússonar segir:
„Kirkjuhóll: Hann er

2. mynd. Kirkjuhóll er vinstra megin kirkju. Ljós. BZ.

á örnefnakorti Sigurðar og virðist greinilega vera hóllinn norðan við kirkjugarðinn, enda kemur vart annar til greina. – Í athugasemdum eftir Þorsteini Jónassyni frá Hlíð, sem bjó í Kirkjuhvammi, segir að hann kannist ekki við þetta nafn” (ÖPM, 4).

Um 40 m norður af kirkjunni í Kirkjuhvammi er hóll sem nefndur er Kirkjuhóll.

Lýsing

Efst í hólnum er gryfja, 6x6 m að innanmáli, nokkuð djúp allt að 2 m. Hugsanlega er um súrheygryfju að ræða. Ekki sjást neinar tóftir á hólnum og óvíst hvort að kirkja hafi staðið á hólnum eins og nafn hans bendir til.

Heimildaskrá

Pór Magnússon (1998). Örnefnaskrá Kirkjuhvamms. Örnefnastofnun Íslands.

Kirkjuhvammur 144485 76-22

Sérheiti: Lestarmannaklettur

Hlutverk: Leið

Tegund: Klettur

Staðsetning: A: 409961,666 N: 546479,040

Hættumat: Engin hætta

Heimildamaður: Björn Sigurðsson

Staðhættir

Í örnefnaskrá segir: „Lestarmannaklettur: Eftir korti Sigurðar eru það klettarnir norðan við Ytri-ána, sem þjóðvegurinn liggur yfir rétt norðan við gömlu brúna, vegurinn lá fyrir austan með klettunum. Þarna hefur reiðgatan, lestarmannagatan, legið fyrrum sem vegurinn síðar” (ÖPM, 6).

Lýsing

Um 600 m vestnorðvestur af kirkjunni í Kirkjuhvammi er smá klettur sitthvoru megin vegar þess sem liggur vestan hesthúsahverfisins. Þar lá reiðvegurinn áður samkvæmt Birni Sigurðssyni og var punktur tekinn samkvæmt lýsingum hans.

Heimildaskrá

Pór Magnússon (1998). Örnefnaskrá Kirkjuhvamms. Örnefnastofnun Íslands

Kirkjuhvammur 144485 76-24

Hlutverk: Svarðartekja

Tegund: Mógrafir

Staðsetning: A: 410154,910 N: 545935,350

Ástand: Gott

Hættumat: Mikil hætta

Hættuorsök: Væntanlegar framkvæmdir

Heimildamaður: Björn Sigurðsson

Staðhættir

Um 520 m suðvestur af kirkjunni í Kirkjuhvammi, suður af vatnstönkum bæjarins eru mógrafir.

Lýsing

Svæðið er um 46x61 m að utanmáli. Greinilegur niðurgröftur er á svæðinu og sagði heimildamaður að mikið hefði verið um mógrafir á þessu svæði sem og í Syðstahvammi. Syðst er vegggleðsla, líklega af mókofa og er annar upp á ásnun vestan við.

Kirkjuhvammur 144485 76-27



3. mynd. Torfholt, horft til suðvesturs. Ljós. BZ.

Sérheiti: Torfholt
Hlutverk: Torfþurrkun
Tegund: Hleðsla
Staðsetning:
A: 410343,850
N: 546586,987
Ástand: Sæmilegt
Hættumat: Mikil hætta
Hættuorsök: Væntanlegar framkvæmdir

Staðhættir

Norðan Ytri-Hvammsár, um 310 m norðvestan kirkjunnar í Kirkjuhvammi er hóll og á honum leifar hleðslu.

Lýsing

Hóllinn er um 14x18 m að ummáli, efst á honum virðast vera leifar hleðslu, þó með ógreinilegri lögun, um 4x1 m að ummáli.

Kirkjuhvammur 144485 76-33

Hlutverk: Áveitugarður/ar?
Tegund: Garðlag
Staðsetning: A: 410688,760 N: 546324,413
Ástand: Gott
Hættumat: Mikil hætta
Hættuorsök: Væntanlegar framkvæmdir

Staðhættir

Um 130 austur af kirkjunni og um 40 m norðvestur af áður skráðum matjurtagarði er garðlag, hugsanlega hluti áveitu.

Lýsing

Garðurinn liggur í vinkel neðst í nokkurri lág og virðist vera einhverskonar stífla en óvíst er hvaða hlutverki hann hefur gegnt. Hann er í heild um 8 m langur en rofnar þar sem garðurinn beygir. Annar garður sem liggur nálega norður/suður er um 11 m ofar og hefur hugsanlega veitt vatni ofan í lágina, hann er um 10 m langur.

Kirkjuhvammur 144485 76-34

Hlutverk: Garður

Tegund: Garðlag

Staðsetning:

A: 410763,704

N: 546315,021

Ástand: Gott

Hættumat: Mikil hætta

Hættuorsök: Fyrirhugaðar framkvæmdir



Staðhættir

Um 230 m austsuðaustur af kirkjunni, í hvamminum þar sem endurgerð myllu frá Syðstahvammi liggur, er garður. Hugsanlega endi gamla túngarðsins.

4. mynd. Garðlagið, horft er upp brekku til norðurs. Ljós. BZ

Lýsing

Garðurinn er um 40 m á lengd. Hann er hærri vestan megin, allt að 160 sm á hæð. Breidd garðsins er um 60-70 sm og liggur hann í suðurátt niður brekku í átt að Syðri - Hvammsá. Ekki er greinanlegt áframhald á garðinum til norðurs en norðan hans er skógrækt og hugsanlega hefur hann horfið við hana.

Kirkjuhvammur 144485 76-35

Hlutverk: Matjurtagarður/ar

Tegund: Garðlag

Staðsetning: A: 410743,289 N: 546303,681

Ástand: Sæmilegt

Hættumat: Mikil hætta

Hættuorsök: Fyrirhugaðar framkvæmdir

Staðhættir

Vestur af fyrr skráðum garði (sjá nr. 144485 76-34) eru matjurtagarðar, sem liggja í brekku mót suðri.

Lýsing

Matjurtagarðurinn hefur verið umlukin garðlagi en aðeins hluti garðlagsins er greinilegt, um 16 m kafli sem liggur í vinkil. Í heild hefur garðurinn verið um 33x14 m. Töluvert er af njóla á svæðinu sem gerir allar útlínur óljósar. Hugsanlegt er að um 2 matjurtagarða sé að ræða.

Kirkjuhvammur 144485 76-36

Hlutverk: Rétt

Tegund: Garðlag

Staðsetning: A: 410685,303 N: 546389,499

Ástand: Gott

Hættumat: Mikil hætta

Hættuorsök: Fyrirhugaðar framkvæmdir og skógrækt

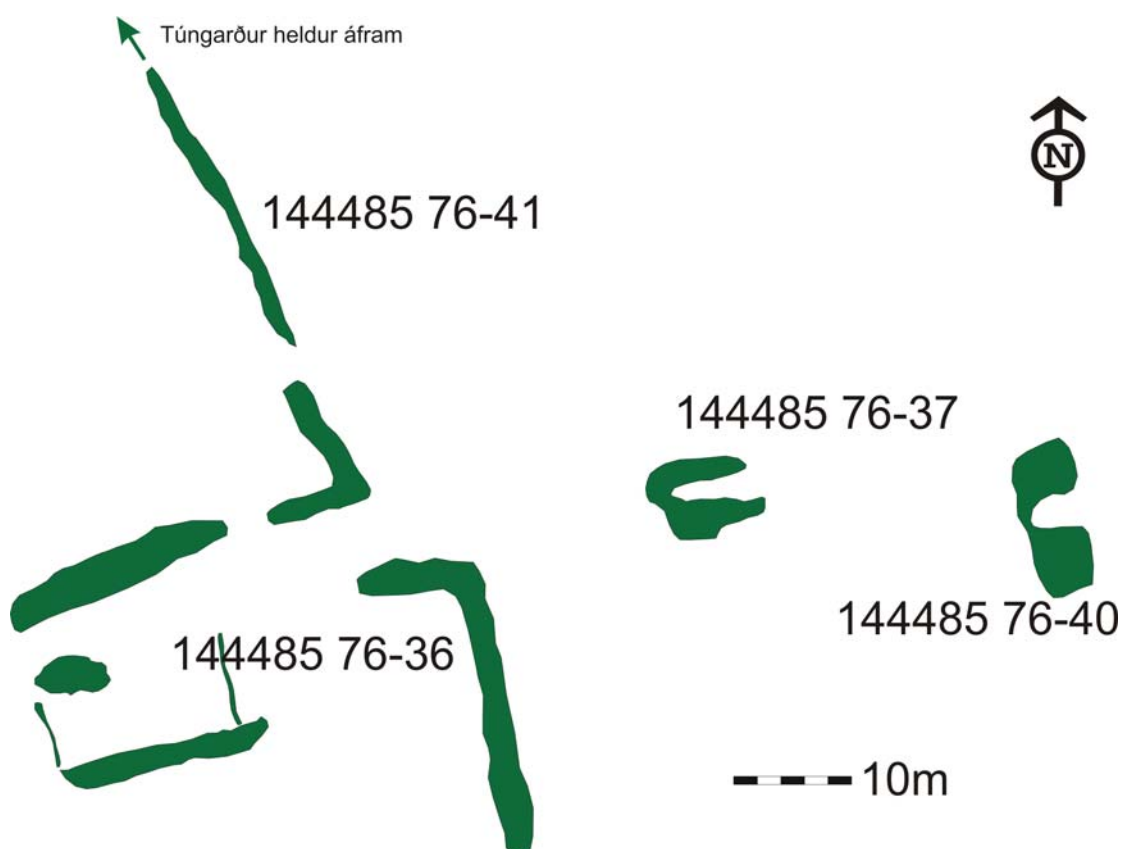
Staðhættir

Rúma 100 m norðaustur, eða ofan kirkjunnar á sléttum bala eru leifar réttar.

Lýsing

Réttin er hlaðin úr torfi og grjóti er að innanmáli frá vestri til austurs um 34 m og 24 m þar sem lengst er frá norðri til suðurs. Hugsanlegt er að norðurveggur réttarinnar hafi verið hluti túngarðsins en ekki er hægt að segja það með vissu þar sem veggir eru nokkuð rofnir, en að mestu grónir. Mesta breidd veggja er allt að 1,5 m og mesta hæð um 1 m.

Kirkjuhvammur 144485 76-37



Hlutverk: Fjánhús

Tegund: Tóft

Staðsetning: A: 410704,965 N: 546399,390

Ástand: Gott

Hættumat: Mikil hætta

Hættuorsök: Fyrirhugaðar framkvæmdir og skógrækt

Staðhættir

Rúma 160 m í háaustur frá kirkjunni eru tóftir fjárhúsa. Akfær vegslóði liggur til austurs frá kirkjunni, upp brekku og er þá komið að nokkru tóftasvæði þar sem eru töluverð garðlög, túngarður og rétt, og austan þeirra fjárhústóftin. Hún liggur um 3 m sunnan slóðans.

Lýsing

Tóftin var að nokkru hulin snjó þegar skráning fór fram, þó sáust útveggir hennar að mestu. Hún er um 6x2 m að innanmáli, breidd veggja er um 1 m en þeir eru nokkuð hrundir. Hæð veggja er mest um 40 sm. Tóftin er gróin og liggur austur/vestur. Ekki sér fyrir garða þar sem snjór var í tóftinni þegar skráð var.

Kirkjuhvammur 144485 76-38

Hlutverk: Óþekkt

Tegund: Tóft

Staðsetning: A: 410509,597 N: 546446,452

Ástand: Lélegt, nánast horfin

Hættumat: Mikil hætta

Hættuorsök: Fyrirhugaðar framkvæmdir og skógrækt

Staðhættir

Um 110 m norður af kirkjunni er 20x6 m svæði, á hól, sem sker sig töluvert úr umhverfinu þar sem grasið þar er mun dekkra en grasið umhverfis.

Lýsing

Veggjalög eru vart sjáanleg nema hluti vesturveggs sem er 2x5 m á kant og um 10 sm á hæð, mjög reglulega lagaður. Austan hans er dæld um 2x3 m að utanmáli og þar austan við virðist vera veggur en þó afar ógreinilegur. Ljóst er að um einhverskonar mannvirki er að ræða en hlutverk þess er óljóst þó líklega séu þetta útihús. Tóftin liggur norður/suður og um 6 m frá norðurenda hennar liggur girðing þvert yfir tóftina frá austri til vesturs. Við norðurendann liggur vegslóði alveg við tóftina. Á ljósmynd í eigu Björn Sigurðssonar á Hvammstanga má sjá útihús norðan gamla bæjarins og er líklegt að um sama hús sé að ræða.

Kirkjuhvammur 144485 76-39

Hlutverk: Áveitugarður/ar?

Tegund: Garðlag

Staðsetning: A: 410703,313 N: 546336,217

Ástand: Gott

Hættumat: Mikil hætta

Hættuorsök: Fyrirhugaðrar framkvæmdir

Staðhættir

Um 130 m austur af kirkjunni og um norðvestur af áður skráðum matjurtagarði (144485 76-35) er garðlag, hugsanlega hluti áveitu.

Lýsing

Garðurinn liggur í vinkel neðst í nokkurri lág og virðist vera einhverskonar stífla en óvíst er hvaða hlutverki hann hefur gegnt. Hann er í heild um 8 m langur en rofnar þar sem garðurinn beygir. Annar garður sem liggur nálega norður/suður er um 11 m ofar og hefur hugsanlega veitt vatni ofan í lágina, hann er um 10 m langur.

Kirkjuhvammur 144485 76-40

Hlutverk: Óþekkt

Tegund: Hugsanlegar mannvistarleifar

Staðsetning: A: 410734,736 N: 546395,745

Ástand: Lélegt, nánast horfið

Hættumat: Mikil hætta

Hættuorsök: Fyrirhugaðar framkvæmdir

Staðhættir

Um 20 m ofan eða austan við fjárhústóftina (**144485 76-37**) er nokkuð svæði um 12x5 m á kant og virðist sem þar hafi hugsanlega staðið mannvirki, en ógreinilegar veggjaleifar virðast vera þar, hlutverk er óvíst. Austan og sunnan tóftarinnar er skógræktarsvæði.

Kirkjuhvammur 144485 76-41

Hlutverk: Túngarður

Tegund: Garðlag

Staðsetning: A: 410438,720 N: 546437,100

Ástand: Gott

Hættumat: Mikil hætta

Hættuorsök: Fyrirhugaðar framkvæmdir og skógrækt

Staðhættir

Túngarður liggur í boga umhverfis gamla túnið norðanvert.

Lýsing

Túngarðurinn er alls um 240 m á lengd, ýmist hlaðinn úr torfi, torfi og grjóti eða einvörðungu grjóti. Innan hans norðaustanvert er afmarkað hólf, hugsanlega nátthagi um 40x65 m að innanmáli. Í austurhlið túngarðsins, sem liggur til norðnorðvestur hefur verið plantað trjám á rúmlega 50 m kafla. Þar sem garðurinn beygir frá suðri til norðvesturs er hann grjóthlaðinn á tæplega 70 m kafla en eftir það er hann torf og grjóthlaðinn. Á kafla sunnan Ytri-Hvammsár er garðurinn tekinn að falla. Líklega er annar hluti garðsins vestan tjaldsvæðisins (**sjá nr. 144485 76-73**).

Kirkjuhvammur 144485 76-42

Hlutverk: Nátthagi?

Tegund: Garðlag

Staðsetning: A: 410608,983 N: 546436,433

Ástand: Gott

Hættumat: Mikil hætta

Hættuorsök: Fyrirhugaðar framkvæmdir og skógrækt

Heimildamaður: Björn Sigurðsson

Staðhættir

Í örnefnaskrá segir: „Nátthagi: Svo man ég að var kölluð girðing ofan við túnið í Hvammi, nánast þar sem Sigurður hefur Hvammsbala á korti sínu. Er ekki í örnefnaskrá” (ÖFM, 7). Tæplega 120 m norðaustur af kirkjunni innan túngarðsins er svæði afmarkað með garði, hugsanlega nátthagi.

Lýsing

Innan túngarðsins til norðurs er ferkantað hólfi, hugsanlega nátthagi um 40x65 m að innanmáli. Garðurinn er torf og grjóthlaðinn og breidd veggja er um 2 m frá norðri til suðurs en um 1 m frá vestri til austurs. Óvíst er hvort um sé að ræða sama nátthaga og getið er í örnefnaskrá en heimildamaður segir að girðing hafi verið þarna en ekki hlaðinn garður.

Kirkjuhvammur 144485 76-43



Sérheiti: Garður
Hlutverk: Túngarður
Tegund: Garðlag
Staðsetning:
A: 410348,795
N: 546135,728
Ástand: Gott
Hættumat: Mikil hætta
Hættuorsök:
Fyrirhugaðar framkvæmdir.

Staðhættir

Í örnefnaskrá er garðsins getið: „Túnið sunnan við veginn heim að bænum, milli vegar og árinna, nær

5. mynd. Horft eftir Garðinum til suðurs. Ljósmynd. BZ.

niður að Garði. –Ekki er vitað um tildrög nafnsins” (ÖPM, 2). Síðar segir: „Hagagarður: Hlaðinn torfgarður neðan við gamla túnið, vörslugarður, var alltaf kallaður aðeins “Garðurinn”. –Enn sjást hlutar hans” (ÖPM, 3-4).

Tæplega 230 m suðvestur af kirkjunni, vestan tjaldsvæðisins (Brandsvallar) er garður, hugsanlega hluti túngarðsins.

Lýsing

Garðurinn er í heild um 164 m langur. Hann liggur frá norðri til suðurs en við girðinguna við Syðri-Hvammsá beygir hann (sunnan girðingar) til suðvesturs og liggur á nyrðri bakka árinna, á um 40 m kafla. Garðurinn er hæstur norðanvert, allt að 120 sm á hæð. En sunnanvert er hann um 50 sm á hæð. Garðurinn er um 45 sm breiður að jafnaði. Hann er rofinn á tveimur stöðum þar sem að vegir eða stígar liggja í gegnum hann. Síðan rofnar hann en grafið hefur verið í gegnum hann þar sem nú liggur girðing um hann frá austri til vesturs.

Heimildaskrá

Þór Magnússon (1998). Örnefnaskrá Kirkjuhvamms. Örnefnastofnun Íslands.

Kirkjuhvammur 144485 76-44

Sérheiti: Hagagarður
Hlutverk: Vörslugarður
Tegund: Heimild
Ástand: Ómetið
Hættumat: Mikil hætta

Heimildamaður: Björn Sigurðsson

Staðhættir

Í örnefnaskrá segir: „Túnið sunnan við veginn heim að bænum, milli vegar og árinna, nær niður að Garði. –Ekki er vitað um tildrög nafnsins” (ÖPM, 2) og síðar segir: „Hagagarður: Hlaðinn torfgarður neðan við gamla túnið, vörslugarður, var alltaf kallaður aðeins “Garðurinn”. –Enn sjást hlutar hans” (ÖPM, 3-4).

Lýsing

Í örnefnaskrá sinni virðist Þór Magnússon telja að Hagagarður, sé garður sá sem áður er skráður og liggur vestan Brandsvallar. Björn Sigurðsson telur aftur á móti að Hagagarður hafi legið austur/vestur eins og sýnt er á uppdrætti Sigurðar Davíðssonar (42). Sé svo þá sést ekkert eftir af garðinum, þar sem nú eru þar sléttir íþróttavellir.

Heimildaskrá

Þór Magnússon (1998). Örnefnaskrá Kirkjuhvamms. Örnefnastofnun Íslands.

Sigurður Davíðsson (1939). Uppdráttur af löndum jarðanna Syðstahvamms og Kirkjuhvamms í Vestur-Húnavatnssýslu. Örnefnastofnun Íslands.

Kirkjuhvammur 144485 76-45

Hlutverk: Garður

Tegund: Garðlag

Staðsetning:

A: 411241,943

N: 546367,775

Ástand: Sæmilegt

Hættumat: Mikil

hætta

Hættuorsök:

Fyrirhugaðar

framkvæmdir



Staðhættir

Í brekkunni ofan kirkjunnar, um 315 austur af henni, er garður.

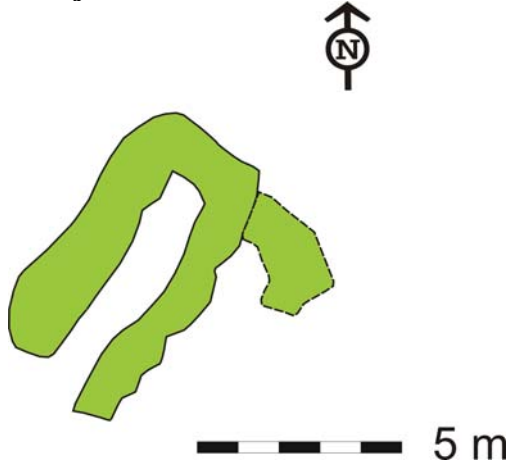
Lýsing

Garðurinn liggur

frá vestri til austurs og uppeftir fjallinu. Aðeins voru um 480 m af garðinum skráð þ.e. sá hluti hans sem liggur innan fyrirhugaðs framkvæmdasvæðis, því er óvíst um heildarlengd hans. Þegar komið er vestur fyrir girðingu í Kirkjuhvammi er garðurinn nokkuð ógreinilegur. Austan girðingar er hann hinsvegar vel greinilegur, allt að 2,5 m breiður. Hann er nokkuð rofinn og hlaupinn í þúfur á köflum. Hæð vestan girðingar, allt að 45 sm (óvíst þó um stærð hans ofar í fjallinu). Hann er vel gróinn. Garðurinn rofnar á nokkrum stöðum, m.a. þar sem gróðursett hafa verið tré í hann, girðingar verið lagðar yfir hann og skurður grafnir í gegn.

6. mynd. Garðurinn er fyrir miðri mynd, horft er til austurs. Ljósm. BZ.

Kirkjuhvammur 144485 76-46



Hlutverk: Stekkur

Tegund: Tóft

Staðsetning: A: 410916,530

N: 546603,472

Ástand: Gott

Hættumat: Mikil hætta

Hættuorsök: Fyrirhugaðar framkvæmdir

Staðhættir

Í hvammi við Ytri-Hvammsá, að norðan, um 450 norðaustur af kirkjunni í Kirkjuhvammi er tóft, líklega stekkjartóft.

Lýsing

Tóftin er 5x1 m að innanmáli, hún liggur norðaustur/suðvestur og líklega er lambakró til norðausturs, en ekki er hægt að segja það með fullri vissu þar sem nokkur snjór var á svæðinu. Það sem sést af tóftinni er gróið og dyr snúa mót suðvestri.

Kirkjuhvammur 144485 76-47

Sérheiti: Kvíabali

Hlutverk: Kvíar, Örnefni

Tegund: Heimild

Ástand: Ómetið

Staðhættir

Í örnefnaskrá segir: „Kvíabali: Bjarni hefur þetta nafn, en ekki er vitað hvar það var og ekki hvar kvíarnar voru. Bent hefur verið á rúst uppi í árgilinu sem gæti verið af kvíum eða stekk, en hún er enn óathuguð” (ÖPM, 5).

Lýsing

Óvíst er um staðsetningu Kvíabala, en Þór getur tóftar í árgilinu. Ekki er þó getið um hvort árgilið sé að ræða, en hugsanlegt er að um sé að ræða áður skráða stekkjartóft í Ytra-Hvammsárgili. Þó er ekki hægt að útiloka að fleiri tóftir séu í giljunum þar sem að töluverður snjór var í öllum kverkum þegar skráð var í desember 2006.

Heimildaskrá

Þór Magnússon (1998). Örnefnaskrá Kirkjuhvamms. Örnefnastofnun Íslands.

Kirkjuhvammur 144485 76-48

Hlutverk: Garður/varnargarður?

Tegund: Garðlag

Staðsetning: A: 410573,551 N: 546516,387

Ástand: Sæmilegt

Hættumat: Mikil hætta

Hættuorsök: Fyrirhugaðar framkvæmdir

Staðhættir

Norðan Ytri-Hvammsár, um 175 m norðan kirkjunnar í Kirkjuhvammi eru leifar ógreinilegs garðs..

Lýsing

Garðurinn liggur frá suðvestri til norðausturs. Hann liggur nálægt árbakkanum meðfram Ytri-Hvammsá og er hugsanlega að um að ræða garð til varnar flóðum í ánni. Snjór var við garðinn þegar skráð var og sást hann því ekki greinilega.

Garðlagið er um 37 m á lengd. Garðurinn er gróinn og hann er rofinn á köflum. Hann er um 30 sm á breidd og 40 sm á hæð.

Kirkjuhvammur 144485 76-49

Hlutverk: Matjurtagarður

Tegund: Garðlag

Staðsetning: A: 410577,960 N: 546529,325

Ástand: Gott

Hættumat: Mikil hætta

Hættuorsök: Fyrirhugaðar framkvæmdir

Staðhættir

Norðan Ytri-Hvammsár, um 200 m norðan kirkjunnar í Kirkjuhvammi er garðlag, líklega matjurtagarður.

Lýsing

Garðurinn er í halla norðan við Ytri-Hvammsá og snýr mót suðri. Mjög greinilegt garðlag er í kringum garðinn, 60 sm á breidd og 40-50 sm á hæð. Það sem sést af garðlaginu er vel gróið.

Kirkjuhvammur 144485 76-50

Hlutverk: Svarðartekja

Tegund: Mógrafir

Staðsetning: A: 410383,455 N: 546529,562

Ástand: Gott

Hættumat: Mikil hætta

Hættuorsök: Fyrirhugaðar framkvæmdir

Staðhættir

Norðan Ytri-Hvammsár, um 240 m norðvestan kirkjunnar í Kirkjuhvammi eru mógrafir.

Lýsing

Greinilegar mógrafir eru á svæðinu, um 25x10 m að ummáli. Umhverfis mógrafirnar er þýft land.

Kirkjuhvammur 144485 76-51

Hlutverk: Mókofi

Tegund: Tóft

Staðsetning: A: 410175,178 N: 545929,447

Ástand: Gott

Hættumat: Mikil hætta

Hættuorsök: Fyrirhugaðar framkvæmdir
Heimildamaður: Björn Sigurðsson

Staðhættir

Um 520 m suðvestur af kirkjunni í Kirkjuhvammum, suður af vatnstönkum bæjarins eru mógrafir.

Lýsing

Syðst í áður skráðu [144485 76-51] mógrafaravæði er veggheðsla, líklega af mókofa, innanmál um 3x1,5 m og hæð veggja um 50 sm.

Kirkjuhvammur 144485 76-52

Hlutverk: Mókofi

Tegund: Tóft

Staðsetning: A: 410717,009 N: 545928,242

Ástand: Gott

Hættumat: Mikil hætta

Hættuorsök: Mögulegt framkvæmdavæði

Heimildamaður: Björn Sigurðsson

Staðhættir

Tæpa 30 m vestur af áður skráðu mógrafaravæði [144485 76-51], uppi á ásnum (Hvammsási) er tóft, líklega mókofa.

Lýsing

Tóftin er gróin, með dyr mót norðaustri. Breidd veggja er allt að 70 sm og hæð þeirra um 30 sm. Tóftin er nálega ferhyrnd og innanmál er um 2x1 m.

Kirkjuhvammur 144485 76-53

Hlutverk: Óþekkt

Tegund: Garðlag

Staðsetning: A: 410295,441 N: 546756,391

Ástand: Lélegt

Hættumat: Engin hætta

Staðhættir

Um 484 m norðnorðvestur af kirkjunni, vestan Þúfnalækjar þar sem hann beygir til suðurs, er garðlag.

Lýsing

Garðlagið er alls um 20 m langt og afmarkar það ferhyrndan reit við norðausturhorn girðingar sem liggur utan um tún norðan hesthúshverfis. Er að líkindum undan girðingu eða einhverskonar afhólfun. Að öllum líkindum 20. aldar minjar.

Kirkjuhvammur 144485 76-54

Sérheiti: Fjósatunga

Hlutverk: Fjós, Örnefni

Tegund: Heimild

Ástand: Ómetið

Staðhættir

Í örnefnaskrá segir: „Fjósatunga: Er hjá Bjarna, vafalaust heima við bæ í grennd við þar sem fjósið hefur verið, eftir vill þar sem Matklettur er” (ÖPM, 3).

Lýsing

Fjósið í Kirkjuhvammi var við bæinn og líklegt er að örnefnið Fjósatunga sé því tengt, nákvæm staðsetning ókunn.

Heimildaskrá

Þór Magnússon (1998). Örnefnaskrá Kirkjuhvamms. Örnefnastofnun Íslands.

Samantekt

Alls voru skráðar 27 minjar innan fyrirhugaðs deiliskipulagssvæðis, þar af eru 6 þeirra horfnar en 11 minjar eru taldar í hættu vegna fyrirhugaðra framkvæmda. Það ber að geta þess að ekki verður farið í framkvæmdir á öllu skipulagssvæðinu og eru sumar minjar því ekki taldar í hættu vegna framkvæmdanna. Það ber þó að taka tillit til þeirra við frekara skipulag svæðisins. Helstu framkvæmdir verða vegna 9 holu golfvallar. Gert er ráð fyrir samkvæmt upplýsingum frá Landmótun sem unnið hefur að skipulaginu, að mest umrót verði við brautir 3 og 7 (sjá kort). Minna jarðrask verður við aðrar brautir og sumar hverjar verða aðeins slegnar. Aðrar breytingar á landi verða fyrst og fremst vegna stækkunar hesthúsahverfis. Einnig er ætlunin að leggja göngustíga og reiðleiðir um svæðið og getur nokkuð jarðrask verið tengt þeim.

Eftirfarandi er samantekt yfir þær tóftir sem taldar eru í mestri hættu miðað við fyrirbyggjandi upplýsingar:

1. tafla. Minjar sem taldar eru í hættu vegna framkvæmda.

Númer	Hlutverk	Ástand	Hættuorsök
144485 76-24	Mógrafir	Gott	Vegna gönguleiðar og reiðleiðar
144485 76-38	Óþekkt	Lélegt	Vegna golfvallar
144485 76-41	Túngarður	Gott	Vegna golfvallar
144485 76-42	Nátthagi?	Gott	Vegna golfvallar
144485 76-43	Túngarður	Gott	Vegna gönguleiðar og reiðleiðar
144485 76-45	Garður	Sæmilegt	Vegna golfvallar
144485 76-46	Stekkur	Gott	Vegna golfvallar
144485 76-48	Garður/Varnargarður	Sæmilegt	Vegna golfvallar
144485 76-49	Matjurtagarður	Gott	Vegna golfvallar
144485 76-51	Mókofi	Gott	Vegna reiðleiðar
144485 76-52	Mókofi	Gott	Vegna gönguleiðar

- **144485 76-24** Mógrafir eru innan deiliskipulagssvæðisins. Reiðleið liggur í gegnum mógrafarsvæðið og í jaðri þess verður gönguleið (sjá merktar reiðleiðir og göngustíga á korti). Minjunum er talin stafa mikil hætta af framkvæmdum við gerð stíga.
- **144485 76-38** Tóftarleifar, hlutverk óþekkt en líklega tóftir útihúsa. Tóftarleifarnar eru innan framkvæmdasvæðis vegna golfvallar og er þeim stafar þeim mikil hætta af framkvæmdum (Sjá völl 9 á korti).
- **144485 76-41** Túngarður liggur vestan, norðan og austan kirkjunnar. Stór hluti hans liggur innan fyrirhugaðs golfvallarsvæðis. Hann er í mikilli hættu vegna framkvæmdanna (sjá völl 9 á korti).

- **144485 76-42** Túngarður liggur vestan, norðan og austan kirkjunnar. Innan túngarðsins er afmarkað ferkantað hólfi, hugsanlega Nátthagi. liggur Hluti hans liggur innan fyrirhugaðs golfvallarsvæðis.
- **144485 76-43** Garður, líklega hluti túngarðsins, liggur milli vegarins að kirkjunni og Syðri-Hvammsár. Reiðleið og göngustígur munu liggja við garðendann að norðan og stafar honum hætta vegna framkvæmda við stígana (sjá merktar reiðleiðir og göngustiga á korti).
- **144485 76-45** Garður liggur mitt í gegnum Kirkjuhvammsland frá austri til vesturs og til austurs upp fjallshlíðina. Óvíst er um aldur garðsins en hann er mjög jarðsokkinn og fornlegur. Garðurinn liggur inni á framkvæmdasvæði vegna golfvallar og er hann í mikilli hættu vegna framkvæmda (Sjá velli 3,4,6,8).
- **144485 76-46** Stekkjartóft er í hvammi norðan Ytri-Hvammsár, tóftin er ekki talin í mikilli hættu þar sem hún liggur ofan í hvammi (sjá völl 5 á korti).
- **144485 76-48** Garður/varnargarður, liggur við nyrðri árbakka Ytri-Hvammsár. Honum er talin stafa hætta vegna framkvæmda við golfvöll. Það ber að taka fram að töluverður snjór var við garðlagið og getur stærð hans verið vanmetin af þeim sökum (sjá völl 1 á korti).
- **144485 76-49** Matjurtagarður, liggur norðan Ytri-Hvammsár og er í mikilli hættu vegna framkvæmda við golfvöll (sjá völl 1 á korti).
- **144485 76-51** Mókofatóft er í horni mógrafarsvæðisins (144485 76-24). Tóftinni er ekki talin stafa mikil hætta af framkvæmdum. Reiðleið liggur í gegnum mógrafarsvæðið og í jaðri þess verður gönguleið í nokkurri fjarlægð frá kofatóftinni.
- **144485 76-52** Mókofatóft er á Hvammsási, gönguleið liggur að tóftinni og getur tóftinni stafað hætta vegna lagningu hennar.

Minjar í og við framkvæmdasvæði – mótvægisáðgerðir

Sumar þeirra minja sem liggja í nágrenni við eða í jaðri framkvæmdasvæða þyrfti að merkja á áberandi hátt til að komast hjá því að þær verði fyrir skemmdum vegna umferðar stórvirkra vinnuvéla. Nokkrar minjanna eru hins vegar innan framkvæmdasvæðis eða mjög nálægt því og koma til með að vera í beinni hættu vegna framkvæmdanna. Allar framkvæmdir sem kunna að valda skaða á minjum ber að tilkynna til Fornleifaverndar ríkisins sem tekur ákvarðanir um mótvægisáðgerðir og veitir ef við á leyfi til að fjarlægja eða hylja minjar skv. 10. gr. Þjóðminjalaga nr. 107, 2001.

Helstu mótvægisáðgerðir eru:

- Að hnika til framkvæmdasvæði þar sem það er mögulegt eða fýsilegt með tilliti til kostnaðarauka.

- Heildaruppgröftur og/eða uppmæling fornleifa.
- Könnunarskurður og nákvæm uppmæling til að kanna aldur og gerð minjanna sem svo yrðu fjarlægðar eða huldar með leyfi Fornleifaverndar.
- Minjar fjarlægðar eða huldar með leyfi Fornleifaverndar án frekari fornleifarannsókna.
- Framkvæmdaefirlit þar sem fornleifafræðingur fylgist með framkvæmdum á viðkvæmum svæðum þar sem fornleifar kunna að vera í hættu.

Niðurlag

Í desember fór fram vettvangsskráning fornleifa vegna deiliskipulags á hluta jarðarinnar Kirkjuhvamms á Hvammstanga. Eingöngu voru skráðar þær minjar sem lenda innan deiliskipulagssvæðisins.

Flestar minjanna sem skráðar voru eru búsetuminjar frá 19. öld og fyrri hluta 20. aldar. Þó kunna garðlög, sérstaklega garður [144485 76-45] að vera eldri og einnig kunna leifar eldri minja að leynast undir minjum sem sjást á yfirborði. Ekkert er eftir af gamla bæjarhólnum og yfir hann komið sléttað bílaplan.

Nokkur skógrækt er í Kirkjuhvammi sem, auk framkvæmdanna, getur haft töluverð áhrif á minjar á svæðinu og það ber að hafa í huga ef áætlað er að halda skógrækt þarna áfram. Hyggja þarf að því að gróðursetja ekki í eða við tóftir. Skógrækt og varðveisla fornleifa geta farið saman ef lega minja og minjaumhverfið er tekið inn í skipulag skógræktarsvæða og þeim ætlað nægilegt rými innan skipulagsins. Skráning fornleifa er því mikilvægur þáttur í öllu skipulagi, hvort sem þar er um að ræða verklegar framkvæmdir eða skipulag landssvæða til ræktunar.

Fornleifaskráningin tekur til þeirra minja er sjást á yfirborði og minja sem horfnar eru af yfirborð en staðsetning er þekkt. Hins vegar ber að gæta að því að minjar geta einnig leynst undir yfirborðinu þótt þær sjáist ekki ofanjarðar. Þar sem fornleifar koma óvænt í ljós við framkvæmdir ber þegar í stað að stöðva framkvæmdirnar og tilkynna fundinn til Fornleifaverndar ríkisins sem ákvarðar um frekari aðgerðir til björgunar eða verndar minjunum.

Heimildaskrá

Prentaðar heimildir

Diplomatarium Islandicum: Íslenskt fornbréfasafn III, 1269-1415. Hið íslenska bókmenntafélag. Kaupmannahöfn, 1896.

Jarðabók Árna Magnússonar og Páls Vídalíns (8. bindi). Ljóspr. Eftir útgáfu Hins íslenska Fræðafélags 1926. Sögufélagið. Reykjavík, 1985.

J. Johnsen (1847). *Jarðatal á Íslandi, með brauðalýsingum, fólkstölu í hreppum og prestaköllum, ágripi úr búnaðartöflum 1835-1845, og skýrslum um sölu þjóðjarða á landinu*. Kaupmannahöfn.

Júníus H. Kristinsson (1983): *Vesturfaraskrá 1870-1914*. Sagnfræðistofnun Háskóla Íslands. Reykjavík.

Steingrímur Steinþórsson: *Saga Hvammstanga og hins forna Kirkjuhvammshrepps. I. Kirkjuhvammur hinn forni. Hvammstangahreppur* 1995.

Óprentaðar heimildir

Landamerkjaskrá fyrir Kirkjuhvamm nr. 199. Lesið upp á manntalsþingi að Kirkjuhvammi 2. júní 1890.

Sigurður Davíðsson (1939). *Uppdráttur af löndum jarðanna Syðstahvamms og Kirkjuhvamms í Vestur-Húnavatnssýslu*. Örnefnastofnun Íslands.

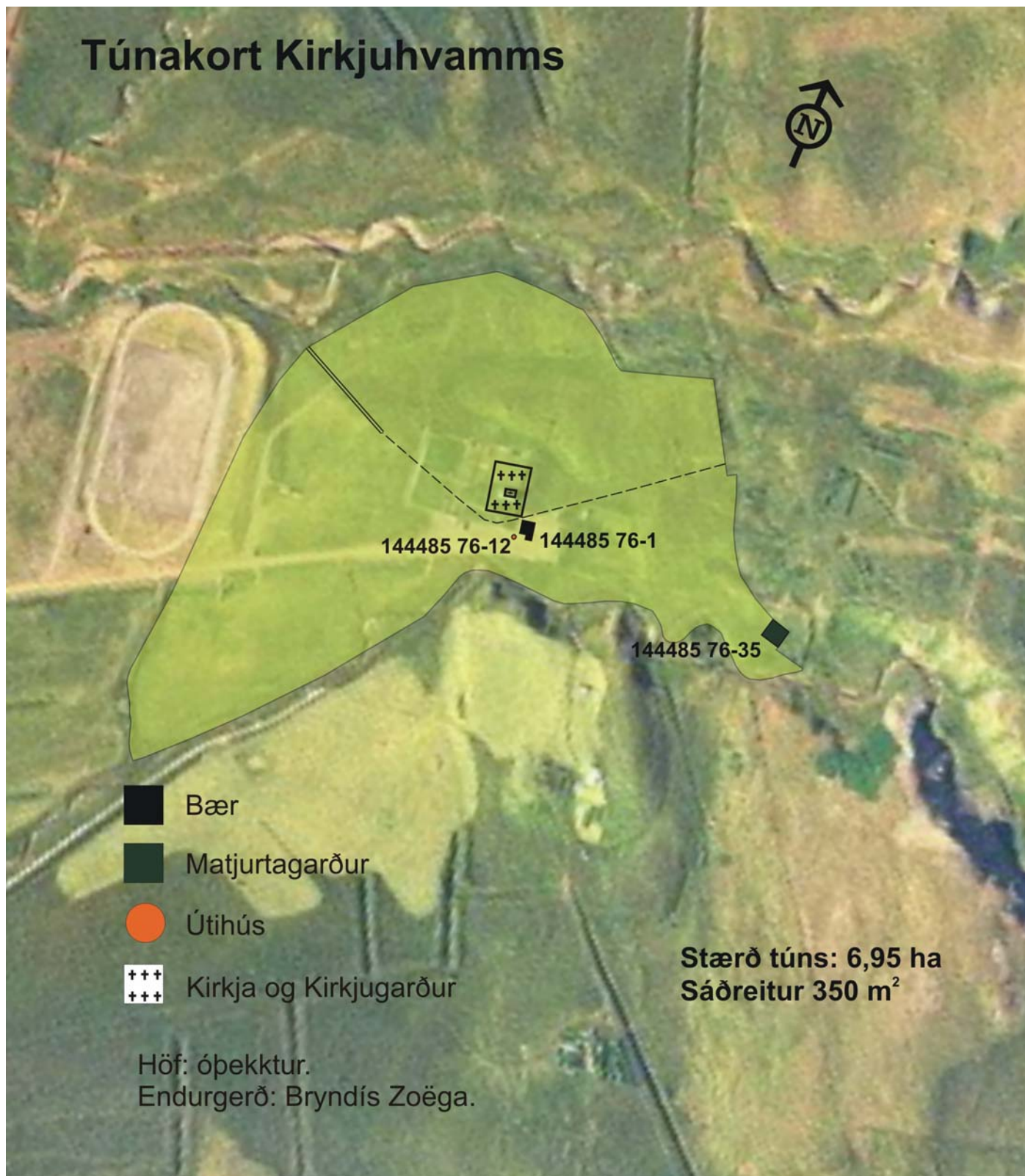
Þór Magnússon (1998). *Örnefnaskrá Kirkjuhvamms*. Örnefnastofnun Íslands. Landamerkjaskrá fyrir Kirkjuhvamm frá 1890.

Hnitaskrá

Minjar í hættu eru merktar með grænu

Númer	Hlutverk	Ástand	Austun	Norðun
144485 76-1	Bæjarstæði	Horfið	410571,297	546321,669
144485 76-12	Fjós, Örnefni	Ómetið	410571,297	546321,669
144485 76-16	Útihús, Örnefni	Ómetið	Óþekkt	
144485 76-18	Kirkja, heygryfja	Gott	410533,226	546384,088
144485 76-22	Leið	Sæmilegt	409961,666	546479,04
144485 76-24	Mógrafir	Gott	410154,91	545935,35
144485 76-27	Torfþurrkun	Sæmilegt	410343,85	546586,987
144485 76-33	Áveitugarður/ar?	Gott	410688,76	546324,413
144485 76-34	Garður	Gott	410763,704	546315,021
144485 76-35	Matjurtagarður/ar	Sæmilegt	410743,289	546303,681
144485 76-36	Rétt	Gott	410685,303	546389,499
144485 76-37	Fjárhús	Gott	410704,965	546399,39
144485 76-38	Óþekkt	Lélegt	410509,597	546446,452
144485 76-39	Áveitugarður/ar?	Gott	410703,313	546336,217
144485 76-40	Óþekkt	Lélegt	410734,736	546395,745
144485 76-41	Túngarður	Gott	410438,72	546437,1
144485 76-42	Nátthagi?	Gott	410608,983	546436,433
144485 76-43	Túngarður	Gott	410348,795	546135,728
144485 76-44	Vörslugarður	Ómetið	Horfið	
144485 76-45	Garður	Sæmilegt	411241,943	546367,775
144485 76-46	Stekkur	Gott	410916,53	546603,472
144485 76-47	Kvíar, örnefni	Ómetið	Óþekkt	
144485 76-48	Garður/Varnargarður	Sæmilegt	410573,551	546516,387
144485 76-49	Matjurtagarður	Gott	410577,96	546529,325
144485 76-50	Svarðartekja	Gott	410383,455	546529,562
144485 76-51	Mókofi	Gott	410175,178	545929,447
144485 76-52	Mókofi	Gott	410103,468	545909,956
144485 76-53	Óþekkt	Lélegt	410295,441	546756,391
144485 76-54	Fjós, Örnefni	Ómetið	Óþekkt	

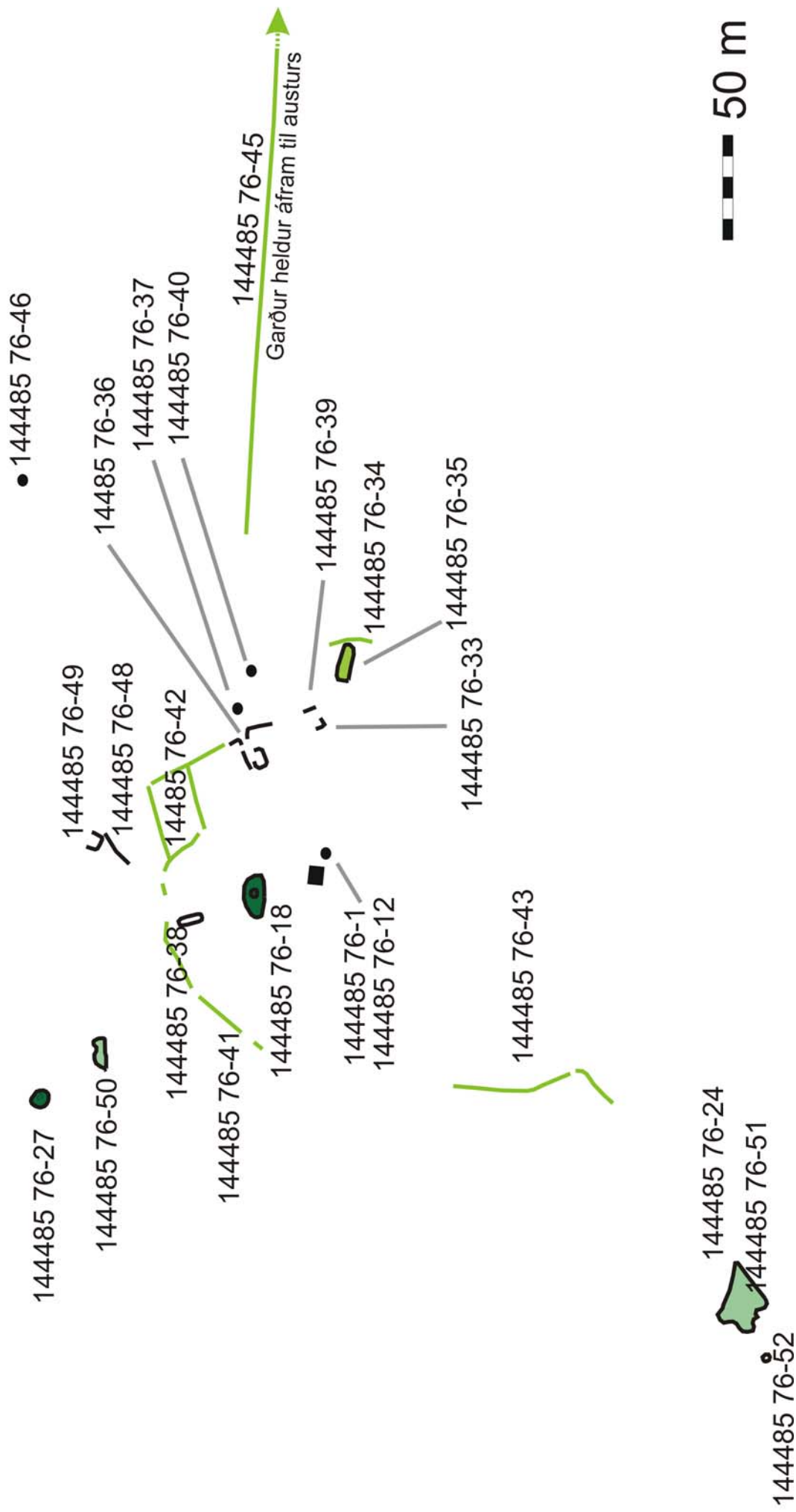
Túnakort Kirkjuhvamms



Minjar í landi Kirkjuhvamms

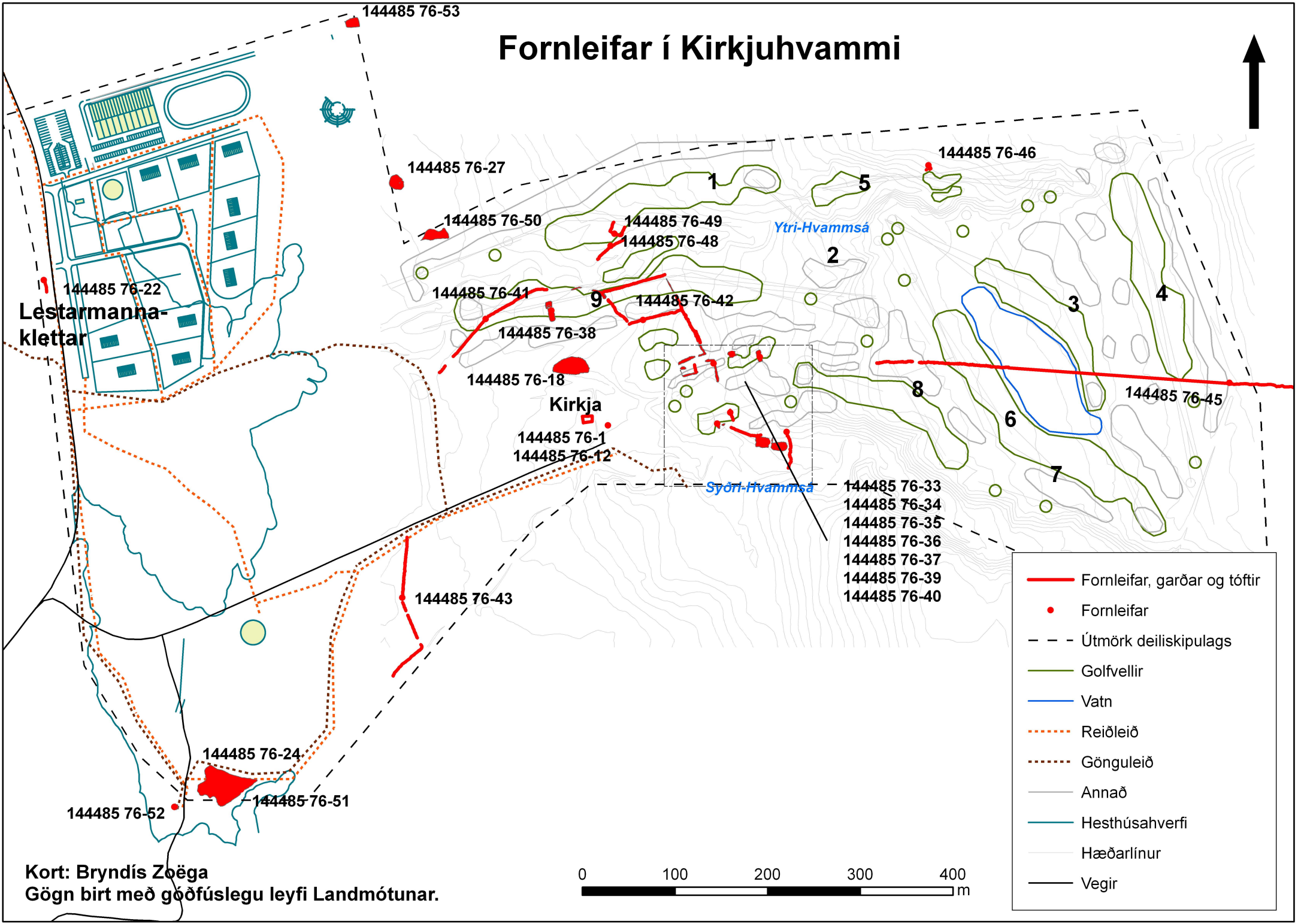


144485 76-52



50 m

Fornleifar í Kirkjuhvammi



Lestarmanna-
klettur

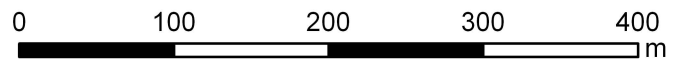
Kirkja

Ytri-Hvammsá

Syðri-Hvammsá

- 144485 76-33
- 144485 76-34
- 144485 76-35
- 144485 76-36
- 144485 76-37
- 144485 76-39
- 144485 76-40

- Fornleifar, garðar og tóftir
- Fornleifar
- - - Útmörk deiliskipulags
- Golfvöllir
- Vatn
- ⋯ Reiðleið
- ⋯ Gönguleið
- Annað
- Hesthúsahverfi
- Hæðarlínur
- Vegir



Kort: Bryndís Zoëga
Gögn birt með góðfúslegu leyfi Landmótunar.

Rannsóknaskýrslur Bygðasafns Skagfirðinga:

1 Villinganesvirkjun – Mat á umhverfisáhrifum.

Fornleifaskráning í hluta lands Tyrfringsstaða, Keldulands, Stekkjarflata og Villinganess. Katrín Gunnarsdóttir september 1999.

2 Hof í Hjaltadal – Fornleifaskráning. Katrín Gunnarsdóttir apríl 2000.

3 Hólar í Hjaltadal – Fornleifaskráning. Katrín Gunnarsdóttir apríl 2000.

4 Steinsstaðir í Tungusveit – Fornleifaskráning. Katrín Gunnarsdóttir júní 2000.

5 Grafarós og Hofsóls – Fornleifaskráning. Katrín Gunnarsdóttir febrúar 2001.

6 Víðimelur í Skagafirði – Fornleifaskráning. Katrín Gunnarsdóttir júní 2001.

7 Reykjarhóll í Skagafirði. Fornleifaskráning vegna frístundabygðar. Katrín Gunnarsdóttir mars 2002.

8 Fornleifaskráning vegna vegagerðar í landi Hnausa, Bjarnastaða, Mástastaða og Hjallalands í Vatnsdal.

Ragnheiður Traustadóttir, Rúna Knútsdóttir Tetzschner, Sigríður Sigurðardóttir maí 2002.

9 Fornleifaskráning á Hveravöllum vegna deiliskipulags. Guðný Zoëga ágúst 2002.

10 Fyrri hluti fornleifaskráningar fyrir Vestmanneyjar. Katrín Gunnarsdóttir, Sigríður Sigurðardóttir desember 2002.

11 Glaumbær. Fornleifaskráning vegna deiliskipulags fyrir umhverfi prestsbústaðar, kirkju og safns auk aðalskipulagsskyldra minja utan þess svæðis í Glaumbæ I og II. Sigríður Sigurðardóttir febrúar 2003.

12 Rannsókn á torf- og grjóthléðsluleifum í Skagafirði. Arna Björg Bjarnadóttir og Sigríður Sigurðardóttir, 2002.

13 Höfði á Höfðastrand. Fornleifaskráning fyrir skipulagsvinnu vegna sumarbústaðar í Höfðagerðislandi og fyrir aðalskipulag. Katrín Gunnarsdóttir, Sigríður Sigurðardóttir júlí 2003.

14 Hátún og Mikligarður. Fornleifaskráning fyrir aðalskipulag. Sigríður Sigurðardóttir júlí 2003.

15 Syðra-Skóröngul. Fornleifaskráning fyrir aðalskipulag. Sigríður Sigurðardóttir júlí 2003.

16 Fornleifaskráning vegna umhverfismats snjóflóðavarna í Neskaupstað. Guðný Zoëga júlí 2003.

17 Fornleifaskráning vegna vegagerðar í landi Hvamms, Eyjófsstaða, Bakka og Hofs í Vatnsdal. Katrín Gunnarsdóttir, Sigríður Sigurðardóttir ágúst 2003.

18 Kirkjugarður í Keldudal Hegræsi, Drög að skýrslu. Guðný Zoëga, Þór Hjaltalín september 2003.

19 Fornleifaskráning fyrir aðalskipulag. Varmahlöf.

Reykjarhóll með Barði, Brún og Laugarbrekku. Einnig Hof, Fagrihvoll og Reykjarhólssel í Brekkulandi. Katrín Gunnarsdóttir, Sigríður Sigurðardóttir nóvember 2003.

20 Fornleifakönnun vegna vegagerðar í Reyðarfirði og Faskrúðfirði. Guðný Zoëga október 2003.

21 Fornleifaskráning fyrir aðalskipulag. Áshildarholt. Sigríður Sigurðardóttir nóvember 2003.

22 Fornleifaskráning fyrir aðalskipulag. Kimbastaðir, Messuholt og Lyngholt. Sigríður Sigurðardóttir desember 2003.

23 Fornleifaskráning fyrir aðalskipulag. Sjávarborg, Tjarnir, Lambagerði, Skógabakki, Grænhóll. Sigríður Sigurðardóttir desember 2003.

24 Fornleifaskráning fyrir aðalskipulag. Borgargerði. Sigríður Sigurðardóttir desember 2003.

25 Fornleifaskráning fyrir aðalskipulag. Bremnigerði. Sigríður Sigurðardóttir desember 2003.

26 Fornleifaskráning fyrir aðalskipulag. Gil, Tröð og Bergsstaði. Sigríður Sigurðardóttir desember 2003.

27 Fornleifaskráning vegna aðal- og deiliskipulags í Fjarðabyggð. Guðný Zoëga, Ragnheiður Traustadóttir, Anna Rut Guðmundsdóttir og Bryndís Zoëga janúar 2004.

28 Fornleifaskráning vegna aðalskipulags í Fjarðabyggð. Svæðisskráning. Guðný Zoëga, Ragnheiður Traustadóttir janúar 2004.

29 Fornleifaskráning vegna aðalskipulags Breiðdalsvíkur. Guðný Zoëga, Bryndís Zoëga, Anna Rut Guðmundsdóttir, janúar 2004.

30 Fornleifaskráning vegna deiliskipulags á Þingeyrum. Guðný Zoëga, mars 2004.

31 Fornleifaskráning vegna deiliskipulags í Skálarbæ. Ragnheiður Traustadóttir, Anna Rut Guðmundsdóttir, maí 2004.

32 Fornleifaskráning vegna deiliskipulags í Arnarneslandi. Ragnheiður Traustadóttir og Anna Rut Guðmundsdóttir, maí 2004.

33 Greining mannabeina úr kirkjugarðinum í Keldudal, Hegræsi. Framvinduskýrsla. Guðný Zoëga, september 2004.

34 Hallormsstaður og nágrenni. Fornleifaskráning. Guðný Zoëga, nóvember 2004.

35 Hálsorp í Djúpvogshreppi. Fornleifaskráning. Guðný Zoëga, nóvember 2004.

36 Neðri-Ás í Hjaltadal. Fornleifaskráning vegna deiliskipulags. Bryndís Zoëga, Guðný Zoëga desember 2004.

37 Vopnafjörður. Heimildaskráning vegna væntanlegra vegaframkvæmda. Bryndís Zoëga, Guðný Zoëga desember 2004.

38 Fornleifaskráning vegna aðalskipulags á Langholti Skagafirði. Grófgail, Brautarholt, Stóra-Seyla, Torfgarður, Ytra-Skóröngul I og II, Halldórsstaðir, Jaðar og Páfastaðir. Bryndís Zoëga, Guðný Zoëga desember 2004.

39 Fornleifakönnun í landi Arnarness, Garðabæ. Daniel Rhodes, Ragnheiður Traustadóttir október 2004.

40 Fornleifaskráning vegna deiliskipulags á Urriðaholti í Garðabæ. Ragnheiður Traustadóttir og Rúna Knútsdóttir Tetzschner, febrúar 2005.

41 Fornleifaskráning Vopnafjarðar, Svæðisskráning. Bryndís Zoëga, Guðný Zoëga, maí 2005.

42 Sauða í Borgarsveit. Fornleifaskráning vegna aðalskipulags. Guðmundur St. Sigurðarson, Guðný Zoëga, Katrín Gunnarsdóttir, Sigríður Sigurðardóttir, júní 2005.

43 Steinsstaðir í Hafnarfirði /Hamarsbraut 17. Fornleifaskráning vegna deiliskipulags. Auður Blöndal og Ragnheiður Traustadóttir, ágúst 2005.

44 Fornleifaskráning vegna mats á umhverfisáhrifum vegagerðar í botni Hrutafjarðar. Bryndís Zoëga, Guðný Zoëga og Sigríður Sigurðardóttir, október 2005.

45 Greining mannabeina úr kirkjugarðinum í Keldudal, Hegræsi. Framvinduskýrsla. Guðný Zoëga, september 2005.

46 Fornleifakönnun vegna vegagerðar í Finnstungu, Bólstaðarhlíða-hreppi. Guðný Zoëga, október 2005.

47 Fornleifaskráning vegna mats á umhverfisáhrifum vegagerðar í Vopnafirði. Guðný Zoëga, Bryndís Zoëga og Guðmundur St. Sigurðarson, desember 2005.

48 Fornleifakönnun vegna vegagerðar í botni Hrutafjarðar. Guðný Zoëga og Sigríður Sigurðardóttir, febrúar 2006.

49. Fornleifaskráning Reynistaðar. Guðmundur St. Sigurðarson, Bryndís Zoëga, Sigríður Sigurðardóttir og Guðný Zoëga, mars 2006.

50. Fornleifaskráning Þingeyra. Bryndís Zoëga, Guðmundur St. Sigurðarson, Sigríður Sigurðardóttir og Guðný Zoëga, mars 2006.

51. Fornleifaskráning á Langholti II. Bryndís Zoëga, Guðmundur St. Sigurðarson Guðný Zoëga, apríl 2006.

52. Greining mannabeina af Vestdalsheiði. Guðný Zoëga, ágúst 2006.

53. Fornleifaskráning vegna mats á umhverfisáhrifum vegagerðar við Hornafjarðarfjót. Guðmundur St. Sigurðarson, Guðný Zoëga, Edda Linn Rise og Margrét Hallmundsdóttir, september 2006.

54. Fornleifakönnun á Grenjaðarstað í Aðaldal. Guðný Zoëga, september 2006.

55. Fornleifakönnun við Staðará, Skagafirði. Áfangaskýrsla. Guðný Zoëga, september 2006.

56. Who were the people of Keldudalur? A status report on aDNA studies on skeletons from Keldudalur. Margrét Ásta Kristinsdóttir og Jørgen Dissing, september 2006.

57. Fornleifaskráning Skálaness í Seyðisfirði. Áfangaskýrsla. Bryndís Zoëga og Guðný Zoëga, desember 2006.

58. Fornleifaskráning vegna mats á umhverfisáhrifum jarðgangnagerðar í Skógum, Fnjóskadal. Bryndís Zoëga, Guðný Zoëga, desember 2006.

59. Fornleifakönnun á Hvanneyri, Siglufirði. Guðný Zoëga, desember 2006.

60. Fornleifaskráning vegna deiliskipulags í Kirkjuhvammi, Hvammstanga. Bryndís Zoëga, Guðný Zoëga, janúar 2007.